

ESTUDI DEL SECTOR PÚBLIC DE LA GENERALITAT DE CATALUNYA

Barcelona, 5 de maig de 2010

SUMARI

VOLUM 1

1. Presentació: mandat, objecte i equip de treball	3
2. Introducció	3
3. Abast de l'estudi, fonts d'informació emprades, criteris i metodologia aplicada	4
3.1 Abast de l'estudi	4
3.2 Fonts d'informació emprades	5
3.3 Criteris i metodologia aplicada.....	6
3.4 Síntesi de les limitacions	13
4. Estructura, característiques i evolució històrica del sector públic de la Generalitat de Catalunya	14
4.1 Evolució del sector públic de la Generalitat	14
4.2 Composició del sector públic de la Generalitat	16
5. Resultats globals de l'anàlisi	24
5.1 Avantatges i inconvenients de l'estructura del sector públic de la Generalitat	24
5.2 Resultats de l'aplicació dels criteris de l'Acord de Govern de 23/09/08	25
6. Alternatives que es proposa avaluar	29
6.1. Aspectes generals que caldria tenir en compte en un pla d'organització i racionalització del sector públic.....	29
6.2 Resum de les alternatives concretes a considerar per a cada entitat	30
6.3 Relació detallada per entitats de les possibles alternatives a avaluar	40
7. Conclusions i consideracions finals.....	48
7.1 Conclusions	48
7.2 Consideracions finals	49
Annex 1 Relació d'entitats participades per la Generalitat	50

VOLUM 2

Annex 2 Fitxes d'entitats

ESTUDI DEL SECTOR PÚBLIC DE LA GENERALITAT DE CATALUNYA

1 Presentació: mandat, objecte i equip de treball

La Comissió de Coordinació Corporativa en la seva reunió de 26 de febrer del 2008 va acordar “*constituir un grup de treball constituït per tres representants del Departament d’Economia i Finances i tres representants del Departament de Governació i Administracions públiques, amb la finalitat d’emetre un informe sobre els efectes que resultarien de l’aplicació dels criteris continguts en la proposta d’acord de Govern a les entitats del sector públic existents a la data de la seva aprovació, per tal d’orientar els futurs treballs de reestructuració del sector públic de la Generalitat.*” La proposta d’acord de Govern esmentada fou finalment aprovada el 23 de setembre de 2008.

Per tal de donar compliment a aquest acord, el 24 de febrer de 2009 es va constituir el grup de treball encarregat de l’elaboració de l’informe, integrat pels següents membres:

- Montserrat Domingo Domingo - Responsable d’anàlisi pressupostària de les entitats del sector públic (DG Pressupostos).
- Isidre Estivill Galdón - Responsable d’anàlisi i estudis en matèria de funció pública (DG Funció Pública).
- Víctor López Jalle – Cap de l’Àrea d’Estructures Organitzatives (DG Modernització de l’Administració).
- Xavier Termens Girona – Cap de l’Àrea de Participacions Públiques i Patrimoni Immaterial (DG Patrimoni de la Generalitat de Catalunya).
- Xavier Urios Aparisi – Cap de l’Assessoria Jurídica del Departament de Governació i Administració Pública.
- Mireia Vidal Ortí - Subdirectora General de Control d’Empreses i Entitats Públiques (Intervenció General).

2 Introducció

Amb el transcurs dels anys, el sector públic de la Generalitat de Catalunya ha anat assolint una dimensió i una complexitat organitzativa elevades, conseqüència d’un intens procés de descentralització horitzontal de les funcions de l’Administració pública mitjançant la creació d’estructures amb més autonomia. Actualment, una part molt important de l’activitat de l’Administració de la Generalitat la duen a terme entitats dependents amb personalitat jurídica pròpia.

La dimensió que ha assolit aquest sector públic, la diversitat de fórmules emprades per dotar de personalitat jurídica les entitats que l'integren i els diferents models de relació i dependència existents, motiven que resulti convenient dur-ne a terme una anàlisi detallada amb l'objecte d'avaluar la seva coherència organitzativa des d'un punt de vista corporatiu i d'identificar alternatives que garanteixin el desenvolupament de les seves funcions d'acord amb els principis d'eficàcia, eficiència i economia que han de presidir l'actuació de les administracions públiques.

L'estudi que es presenta a continuació respon a aquesta necessitat d'anàlisi de l'estructura del sector públic d'acord amb el mandat rebut de la Comissió de Coordinació Corporativa, i s'estructura en diverses parts:

- En primer lloc es presenta l'abast de l'estudi, les fonts d'informació emprades, les limitacions en la disponibilitat de determinada informació i els criteris i la metodologia aplicada en l'anàlisi.
- A continuació s'efectua una breu descripció de l'evolució històrica del sector públic de la Generalitat i se'n mostra la seva estructura i característiques actuals.
- Finalment s'exposen els resultats de l'anàlisi, les alternatives d'actuació que el grup de treball responsable de l'estudi proposa avaluar i les conclusions finals.
- El document es completa amb 2 annexos. L'annex 1 conté la relació de les entitats participades per la Generalitat amb indicació del grau de control, la tipologia jurídica, el departament d'adscripció i classificació institucional d'acord amb criteris del Sistema Europeu de Comptes (SEC). L'annex 2 inclou una fitxa per cada entitat inclosa en l'abast de l'estudi, en la qual consta la informació bàsica de l'entitat (naturalesa jurídica, missió, funcions), i d'altra addicional necessària per a dur a terme l'anàlisi del compliment dels criteris que l'Acord del Govern de la Generalitat, de 23 de setembre de 2008, estableix per a la creació d'entitats del sector públic i per a la incorporació o presa de participació en altres entitats.

3 Abast de l'estudi, fonts d'informació emprades i criteris i metodologia aplicada

3.1 Abast de l'estudi

3.1.1 Aspectes avaluats (àmbit objectiu)

L'Acord de Govern de 23 de setembre de 2008 (AG de 23/09/2008) va aprovar els criteris que havien de complir, a partir d'aquell moment, les propostes de constitució

d'entitats integrants o participades pel sector públic de la Generalitat de Catalunya, d'incorporació d'aquesta en altres entitats i de modificacions relatives a aquestes entitats que requereixin l'autorització del Govern. L'objecte del present estudi consisteix en determinar, per a les entitats que actualment formen part del sector públic de la Generalitat, independentment de quan s'hi han incorporat, el grau de compliment dels criteris establerts per l'esmentat acord de Govern, i extreure'n les oportunes conclusions que puguin servir de base per a futurs treballs de reestructuració del sector públic de la Generalitat.

3.1.2 Entitats objecte d'anàlisi (àmbit subjectiu)

S'ha analitzat, de forma completa, el grau de compliment dels criteris per a 245 entitats del sector públic de la Generalitat, enteses aquestes com les entitats en les quals la Generalitat disposa, de forma directa o indirecta, de més del cinquanta per cent del seu capital o fons patrimonial o pot designar o disposa, per via estatutària, de la majoria dels drets de vot en els seus òrgans de govern (vegeu apartat 4.2.1). Per tant, no s'inclouen en l'estudi les entitats en les quals la participació de la Generalitat no és majoritària.

Adicionalment, també queden fora d'aquesta anàlisi 41 entitats que, tot i que la Generalitat disposa d'una posició majoritària, presenten especificitats que requeririen una anàlisi basada en altres criteris diferents als establerts en l'AG de 23/09/08, o bé que el propi Acord ja les exclou del seu àmbit d'aplicació. Aquest és el cas de les entitats de capital risc i participades, els consorcis urbanístics, els Governos territorials de Salut i els organismes independents (Consell Audiovisual de Catalunya, Consell de Treball, Econòmic i Social de Catalunya, Agència Catalana de Protecció de Dades, Institut Català Internacional per la Pau, Oficina Antifrau de Catalunya i Autoritat Catalana de la Competència).

3.2 Fonts d'informació emprades

Les principals fonts emprades per a l'obtenció de la informació i les dades que han servit de base per a elaborar l'estudi han estat les següents:

- Normativa reguladora específica de les diferents entitats: lleis de creació i modificacions, decrets, estatuts, etc.
- Informació pressupostària de les entitats: estats d'ingressos i despeses, inicials i liquidats, memòries de programes, plantilles de personal.
- Comptes anuals de les entitats.

- Bases de dades d'entitats de la DG Patrimoni i de la DG Modernització de l'Administració.
- Informació recollida en l'execució del contracte de consultoria i assistència promogut per la DG Patrimoni relatiu a treballs de consultoria i assistència tècnica per a l'obtenció, sistematització i anàlisi de determinades dades relatives a les entitats que integren el sector públic de la Generalitat de Catalunya i a les entitats participades minoritàriament (projecte ENTICAT) en el període 2008-2009.
- Informació disponible en els webs corporatius de les entitats.

3.3 Criteris i metodologia aplicada

A continuació, per a cadascun dels criteris de l'Acord de Govern, s'exposen els aspectes relatius a la interpretació que s'ha considerat més adequada amb la informació disponible quan les previsions de l'esmentat acord ho requerien i altres aspectes metodològics relatius al càlcul d'algunes magnituds.

3.3.1 Criteris de necessitat

3.3.1.1 Anàlisi de duplicitats, solapaments o complementarietats en la missió/ finalitat en les funcions.

La principal font d'informació utilitzada ha estat la normativa: les lleis de creació i els estatuts de les mateixes entitats. Tanmateix, la seva redacció sovint (especialment en el cas de les societats mercantils) no és prou precisa com per determinar els objectius o les funcions encomanades, o no diferencia o confon entre missió, finalitat, objectius, funcions i activitats. Per aquest motiu, aquesta informació s'ha completat amb la informació proporcionada per les bases de dades esmentades en l'apartat anterior i, finalment, la disponible en els webs corporatius i en les memòries de programes dels pressupostos d'algunes entitats.

En relació amb aquest criteri de necessitat cal fer constar que l'àmbit subjectiu fixat (entitats majoritàries) per aplicar els criteris no permet determinar de manera sistemàtica si les entitats objecte d'anàlisi presenten funcions similars o complementàries a les atribuïdes a entitats que no formen part objecte d'anàlisi (en particular per les participades per la Generalitat de forma no majoritària). Per aquest motiu, en els resultats de l'estudi només es posa de relleu la presència de dues entitats amb funcions atribuïdes similars a les d'algunes entitats no majoritàries.

En aquest treball, per a l'avaluació del compliment d'aquests criteris de necessitat i en particular el relatiu a la similitud o complementarietat de funcions, no s'ha considerat, amb caràcter general, el territori com un element diferenciador que justifiqui l'existència

de diverses entitats. Tal és el cas de les funcions d'entitats que tenen per objecte el desenvolupament d'un territori concret, que gestionen la prestació de serveis socio-sanitaris traspassats per les diputacions o serveis de transport en diferents àrees metropolitanes. Amb independència del territori en què desenvolupin la seva missió, les funcions atribuïdes per prestar els mateixos serveis també seran les mateixes o similars.

De la mateixa manera, la destinació sectorial dels serveis tampoc s'ha considerat, amb caràcter general, com un element diferenciador de funcions, si els serveis són anàlegs o complementaris. Així, les funcions per realitzar activitats com ara l'execució d'obra pública o la promoció i construcció d'infraestructures són similars amb independència que la destinació d'aquestes obres sigui el medi agrari o el medi forestal, de la mateixa forma que una empresa rellevant com és GISA desenvolupa funcions similars per realitzar obres tant diverses com carreteres, presons, escoles o centres sanitaris, entre d'altres.

Pel que fa als centres de recerca, tot i que en gran part desenvolupen funcions similars o comuns, en aquest estudi s'ha considerat com element diferenciador l'àmbit de la recerca en què treballen. Així, no s'ha considerat l'existència de solapaments entre aquelles entitats que presenten unes mateixes funcions però centrades en àmbits de recerca completament diferents. En canvi, s'ha considerat que hi ha solapaments quan les entitats desenvolupen les mateixes funcions en àmbits de recerca comuns, i que hi ha complementarietat si desenvolupen les funcions de recerca en àmbits propers que es poden englobar en una disciplina més general.

3.3.1.2 Anàlisi d'altres aspectes que qüestionen la necessitat d'una entitat amb personalitat jurídica diferenciada.

- a) *Desenvolupar funcions que són pròpies de l'Administració en el seu paper de principal.* El fet de desenvolupar funcions pròpies de l'Administració, en el seu paper de principal, és un element que pot qüestionar l'existència de l'entitat o simplement l'atribució d'aquestes funcions, a excepció que es tracti d'un consorci, que com a figura jurídica peculiar sí que pot exercir funcions de principal.

En aquest estudi s'han considerat com a funcions pròpies de l'Administració la planificació i definició estratègica, l'assignació de recursos, control de resultats i disseny de sistemes de control i, en general, aquelles referides al paper de principal que exerceixen el Govern i els departaments. Per tant, queden fora d'aquesta consideració l'exercici de potestats administratives, la coordinació i la planificació operativa, que sí poden ser efectuades per entitats amb determinada forma jurídica.

- b) *Els objectius perseguits per l'entitat poden ser assolits mitjançant altres instruments no dotats de personalitat jurídica* (com consells o comissions, convenis de

col·laboració, subvencions, etc). Entre els aspectes analitzats en aquest cas cal destacar el tipus de funcions encomanades a l'entitat de manera que funcions poc executives i més aviat orientades a l'assessorament o a crear un fòrum per a la presa de decisions fan més qüestionable la necessitat d'una persona jurídica diferenciada. Si addicionalment la dotació de personal i/o pressupostària és reduïda es reforça l'argument de qüestionar la necessitat de l'entitat.

- c) *No estan duent a terme les activitats objecte de les seves funcions.* Les entitats que no desenvolupen cap activitat, bé perquè mai l'han dut a terme o bé perquè han passat a una situació d'inactivitat, no complirien, en principi, aquest criteri de necessitat. Tanmateix, s'exclouen aquelles de recent creació que, si bé són inactives en el moment de realitzar aquest estudi, s'estan duent a terme els procediments i les actuacions per posar-les en marxa.

També s'ha procedit a identificar l'existència d'entitats que estiguin desenvolupant activitats que no responen a la missió i/o a les funcions encomanades de manera que, aspectes de legalitat al marge, la necessitat de la seva existència pot ser qüestionable. Tanmateix, en alguns casos no s'ha disposat d'informació que permeti determinar quines són les activitats concretes que estan duent a terme les entitats.

- d) *Temporalitat no justificada.* Aquest criteri inclòs a l'AG de 23/09/08 per aplicar a les propostes de constitució d'entitats no és aplicable literalment en les entitats ja constituïdes. El que sí s'ha analitzat a l'estudi en els supòsits excepcionals de temporalitat és si s'ha extingit el període per al qual l'entitat va ser constituïda.
- e) *L'entitat desenvolupa funcions que corresponen a competències de la Generalitat que afecten a matèries compartides o concurrents amb d'altres administracions públiques.* El cas més freqüent és el dels consorcis amb ens locals.

3.3.2 Criteris de forma jurídica

S'ha determinat, en primer terme, si la naturalesa jurídica de l'entitat s'ajusta a les que es relacionen en l'AG de 23/09/08 (EAA, EDP, Societat mercantil, Consorci o Fundació).

A continuació s'ha avaluat si la forma jurídica de cadascuna d'elles és la més adequada segons el tipus de funcions i activitats desenvolupades, la naturalesa jurídica dels socis i les seves fonts de finançament. Per a dur a terme aquesta anàlisi s'han emprat els següents criteris:

- a) En general, s'ha considerat que si l'entitat desenvolupa potestats administratives o funcions exclusivament de foment i no realitza activitats comercials, la forma

jurídica més adequada és la d'EAA, sempre que la Generalitat sigui l'únic titular, i la de consorci si hi participen altres administracions públiques.

- b) Si realitza predominantment prestació de serveis públics, assumits com a tals per la Generalitat, ja sigui amb o sense contraprestació, disposin o no de potestats administratives i/o de funcions de foment, s'ha considerat que la forma jurídica més adient és la d'entitat de dret públic sotmesa al dret privat sempre que la Generalitat sigui l'únic titular, i la de consorci si hi participen altres administracions públiques.

Per valorar el predomini de les funcions caldria ponderar el nombre d'activitats o funcions d'un tipus o d'un altre pels recursos que es destinen a cadascuna d'elles. Tanmateix, la informació disponible no permet aquest càlcul, de manera que en el present estudi, l'expressió "predominantment" correspon en general a un major nombre de funcions, si bé en algun cas s'ha ajustat aquest resultat d'acord amb les activitats i objectius operatius de l'entitat.

- c) Si realitza activitats comercials, industrials o financeres, sigui en règim de mercat o no, i no es desenvolupen funcions de foment ni potestats administratives, el règim jurídic més adequat s'ha considerat que és el mercantil. Si a més de la Generalitat hi figuren tercers com a titulars de l'entitat (persones físiques o jurídiques) aquesta figura jurídica és l'única opció. En qualsevol cas, operar en règim de mercat reforça la conveniència de la naturalesa mercantil.
- d) Quan el perfil de les funcions desenvolupades són de foment o bàsicament complementàries d'activitats públiques (recerca, ensenyament, cultura) es pot considerar adequada la forma jurídica de fundació, sempre i quan es prevegi obtenir finançament privat.

A aquests efectes, en la major part dels casos no s'ha disposat de les aportacions fundacionals i la informació disponible únicament s'ha pogut obtenir de dades pressupostàries que no inclouen les aportacions no dineràries. Per tant, aquest criteri s'ha analitzat exclusivament a partir del pes de les aportacions dineràries privades anuals (sigui dels patrons o de tercers) en el conjunt dels ingressos de l'entitat.

Per aplicar aquests criteris relatius a la figura jurídica més adequada, s'ha partit de la següent definició sobre el tipus de funcions i activitats:

- a) Potestats administratives: reglamentària, planificadora, autorització, mandats, ordres i prohibicions; sancionadora, de control o inspecció; expropiadora, tributaria, certificadora i registral.
- b) Activitats de foment: subvencions i altres atribucions patrimonials a fons perdut en favor de particulars i afectades al desenvolupament d'una activitat del beneficiari;

exempcions i desgravacions fiscals; préstecs i crèdits subvencionats; premis i primes; subsidis i assegurances; organització de fires i congressos.

- c) Prestació de serveis públics: activitats assumides expressament per l'administració per prestar serveis amb l'objecte de satisfer una necessitat pública i sense limitar ni incentivar l'activitat privada. No impliquen l'exercici de poders públics i poden tenir un contingut econòmic susceptible d'explotació per empresaris particulars.
- d) Activitat comercial, industrial o financera: aquelles activitats d'intercanvi de béns o serveis, de transformació de primeres matèries en productes elaborats i d'obtenció i gestió del diner i d'altres valors.
- e) Règim de mercat: operar en règim de competència, és a dir, oferir un bé o servei homogeni al que ofereixen o poden oferir altres agents o empreses i per al qual es fixa un preu significatiu en el sentit que influeix en la quantitat oferta o demandada.

3.3.3 Criteris en relació amb el control efectiu i la forma d'exercir-lo

Als efectes de l'anàlisi d'aquest apartat s'entén per control la capacitat de decisió en les entitats, en línia amb el que s'exposa en l'Acord del Govern, atès que el concepte de control és més ampli i pot incloure altres elements.

En les EAA, EACIF i EDP s'ha considerat que el control és adequat, atès que la Generalitat disposa de la capacitat de decisió, amb independència que, en algun cas, als seus òrgans de govern s'incloguin membres designats per la Generalitat entre els representants d'agents socials, productors sectorials o d'altres.

Per a l'estudi de la proporcionalitat entre el pes de les aportacions en el conjunt de les aportacions dels titulars (o en el seu cas patrons) de l'entitat i la capacitat de decisió de què disposa s'ha calculat el pes de les aportacions econòmiques de cadascun a partir de les dades de pressupost inicial i s'ha comparat amb la proporció dels vots en els òrgans de govern. Cal advertir, però, que aquesta anàlisi (de manera anàloga al que succeeix amb les aportacions privades exposades apartat 3.2.1) no inclou les aportacions no dineràries.

Si el pes dels vots de la Generalitat és igual o superior al pes de les seves aportacions es considera que la capacitat de decisió de què es disposa és raonablement adequada. En qualsevol cas, atès que en l'estudi només s'inclouen entitats en les quals la Generalitat té una posició majoritària, aquest aspecte no és gaire rellevant en disposar sempre del control efectiu de l'entitat.

A partir del que es desprèn principalment dels estatuts, també s'han analitzat aspectes de control relatius a la presa de decisions rellevants, a les condicions de sortida de l'entitat i a la capacitat de recuperar el patrimoni aportat.

Finalment, en els casos en què la participació és indirecta, s'ha analitzat, a més, si existeix en la matriu una àrea de control de les participades que garanteixi un adequat seguiment de l'activitat i si el departament d'adscripció està directament representat en els òrgans de govern de les participades.

3.3.4 Criteris de viabilitat econòmica i financera: dimensió econòmica i autonomia financera

D'acord amb aquest criteri s'ha de valorar:

- Que la dimensió de l'entitat (en termes de volum de recursos i treballadors) sigui l'adequada a l'activitat a realitzar.
- Que les previsions pressupostàries estiguin ajustades a les perspectives financeres de la Generalitat.

Quant al primer aspecte, les dotacions de personal previstes en el pressupost inicial del 2010 i l'import total d'aquest per a cada entitat poden donar una idea de la dimensió de l'entitat. Si bé aquestes magnituds per si mateixes no permeten extreure conclusions sobre possibles ineficiències en les entitats del sector públic de manera individualitzada, l'evidència empírica general apunta que entitats de dimensió més reduïda tenen més probabilitats de mostrar situacions de des economies d'escala. Per aquest motiu, la informació sobre la dimensió en combinació amb l'anàlisi de la necessitat de personalitat jurídica permet fer algunes consideracions sobre la conveniència o no de dissoldre determinades entitats.

Quant a perspectives financeres, aquest criteri té sentit a l'hora d'avaluar una proposta de creació però per a les entitats en funcionament l'aplicació d'aquest criteri requereix d'una anàlisi sobre sostenibilitat pressupostària més global que s'escapa d'aquest treball. Per tant, de forma alternativa s'ha estudiat el grau d'autonomia financera de les entitats respecte de la Generalitat.

Per analitzar el grau d'autonomia financera s'ha calculat el pes del finançament no procedent de la Generalitat en el conjunt dels ingressos que obtenen aquestes entitats. A aquests efectes s'ha considerat el finançament procedent de la Generalitat en un sentit ampli: a més de les transferències i aportacions que atorga a l'entitat s'inclou també la contraprestació de la Generalitat per la prestació de serveis de l'entitat (concerts, convenis etc) i els ingressos cedits obtinguts a través de tributs o de l'exercici d'altres potestats administratives. Des del punt de vista pressupostari, cal recordar que els ingressos que procedeixen de la Generalitat o d'altres entitats que l'integren consoliden en el pressupost del conjunt del sector públic. Partint d'aquesta premissa, s'han detectat tots els ingressos que en el procés d'elaboració pressupostària es van definir com a consolidables, de manera que l'import del finançament no procedent de la Generalitat en cada entitat s'ha calculat com a

diferència entre ingressos totals i els consolidables i addicionalment detraient els obtinguts a través de tributs o de l'exercici d'altres potestats administratives.

Un cop realitzat aquest càlcul, s'ha procedit a contrastar el resultat amb la informació que es desprèn de les liquidacions pressupostàries i a ajustar-lo quan es detectaven desviacions importants i addicionalment hi havia indicis (en un ampli ventall de casuística) de presentar uns ingressos consolidables infravalorats.

ELS CRITERIS DE L'ACORD DE GOVERN DE 23/09/2008

Per tal de portar a terme l'anàlisi objecte del present treball ha semblat oportú utilitzar com a eix vertebrador de l'anàlisi els criteris que el propi Govern va adoptar com a pautes per a valorar la creació i modificació d'entitats del sector públic de la Generalitat i per a la presa de participacions en altres, que van ser aprovats per Acord del Govern de la Generalitat, de 23 de setembre de 2008.

Tal i com indica l'esmentat Acord, aquests criteris i pautes han de servir per evitar que l'estructura del sector públic sigui el resultat d'una simple addició de projectes i decisions parcials que puguin portar a situacions indesitjades, com ara: duplicitat de funcions i escassa col·laboració entre les entitats que presenten objectes socials comuns o similars; excés d'entitats (una bona part amb participacions minoritàries) i de ramificacions (titularitat indirecta), que poden dificultar la coordinació, l'actuació corporativa i el control del conjunt del sector públic i que tenen efectes negatius en termes de des economies d'escala i d'abast i de pèrdua d'eficàcia; també dispersió en les formes jurídiques de les entitats desvinculades, a més, de les funcions o activitats que se'ls assignen.

Els criteris continguts en l'Acord es poden resumir de la forma següent:

A Criteris de necessitat

Per tal que la creació o la integració en una entitat sigui considerada com a necessària, el departament proposant ha d'acreditar que es compleixen les següents condicions:

- a) L'activitat de l'entitat que es proposa constituir o participar ha de ser nova dins del sector públic de la Generalitat (no l'està desenvolupant cap dels organismes o entitats ja existents) i, addicionalment, els objectius que es pretenen assolir amb la nova entitat han de ser diferents dels que han d'assolir altres organismes o entitats del sector públic de la Generalitat.
- b) No és viable aconseguir les finalitats o dur a terme les activitats proposades amb l'estructura existent, bé des dels propis òrgans departamentals de l'Administració, bé des d'una altra entitat ja existent del sector públic de la Generalitat, ni mitjançant altres instruments, com convenis de col·laboració, contractes programa, atorgament de subvencions, etc.
- c) L'entitat que es proposa crear ha de tenir vocació de permanència. Només excepcionalment i de manera justificada podria tenir caràcter temporal.

B Criteri de forma jurídica

Cal que la forma jurídica de l'entitat s'ajusti a una de les previstes (entitat autònoma administrativa, entitat de dret públic sotmesa al dret privat, societat mercantil, consorci o fundació), d'acord amb la tipologia de l'activitat que ha de desenvolupar, la naturalesa dels participants i altres criteris organitzatius, patrimonials i fiscals i que s'especifiquen de forma detallada en el text de l'Acord.

C Criteris en relació amb el control efectiu de l'entitat i la forma d'exercir-lo

C.1 Criteris sobre el control efectiu de l'entitat

En termes generals, cal evitar en les entitats participades les situacions de capacitat limitada de decisió. En particular, en les entitats classificades o susceptibles de classificar-se com Administració pública de la Generalitat, segons els criteris del SEC, la participació del sector públic de la Generalitat en els òrgans de govern de l'entitat haurà de ser majoritària.

Quan, excepcionalment, sigui necessari participar en una entitat nova o ja existent sense que l'Administració de la Generalitat en tingui el control efectiu, caldrà garantir diverses condicions quant a la proporcionalitat entre les aportacions econòmiques i la capacitat de decisió en els òrgans de govern de l'entitat, la capacitat de bloqueig en les decisions estratègiques més rellevants i la garantia de sortida de l'entitat en condicions econòmiques de mercat. Aquests criteris tenen una plasmació específica en el cas de les fundacions.

C.2 Criteris sobre la forma d'exercir el control de l'entitat

Com a criteri general, la participació de l'Administració de la Generalitat en les entitats haurà de ser directa, mitjançant el departament o departaments competents en la matèria. Excepcionalment, es podrà exercir el control indirectament, si l'objecte i activitat de la participada està directament relacionat amb el de l'entitat participant i/o si l'objecte i activitat d'aquesta consisteix principalment en la tinença de participacions en altres entitats, però, en aquest cas, caldrà garantir que l'entitat participant disposa d'una estructura, circuits i procediments adequada per a dur a terme el control de les entitats participades i el departament d'adscripció haurà de comptar amb un mínim d'un representant en els seus òrgans de govern.

D. Criteris de viabilitat econòmica i financera

El projecte de creació o de participació en una entitat haurà de ser viable des del punt de vista econòmic i financer. A aquests efectes, no es consideraran econòmicament viables els projectes d'entitats que presentin alguna de les següents situacions:

- a) Les que presenten com a necessaris un volum de recursos humans, materials i financers no proporcionat a l'activitat a desenvolupar per l'entitat.
- b) Les que presenten unes previsions pressupostàries no ajustades a les perspectives financeres del departament que fa la proposta en un escenari de continuïtat.

Tanmateix, de forma excepcional, es podrà autoritzar la creació o participació en entitats que estiguin justificades per les seves especials característiques, com per exemple perquè resultin d'existència obligatòria d'acord amb la normativa aplicable, o que el Govern consideri convenient o necessària per raó de la funció que desenvolupen o per raó de l'assumpció de noves competències o entitats que tinguin com a missió bàsica la representació institucional.

3.4 Síntesi de les limitacions

Les limitacions metodològiques o de disponibilitat d'informació que s'han trobat en aquest estudi per avaluar en les entitats del sector públic els diferents aspectes que es desprenen dels criteris establerts a l'AG de 23/09/08 i que requereixen matisar en algunes ocasions els resultats obtinguts es poden resumir en les següents:

- Imprecisió en la redacció dels estatuts o altra normativa reguladora de les entitats quant a la definició dels objectius, la missió o les funcions encomanades, que sovint es tradueix en la confusió d'algun d'aquests conceptes amb les activitats a realitzar.
- Manca de disponibilitat d'informació sobre les activitats concretes que estan duent a terme algunes entitats per tal d'avaluar si aquestes s'adeqüen a les funcions encomanades
- Informació insuficient sobre els recursos destinats a cada activitat per tal de ponderar la tipologia de funcions atribuïdes a les entitats, determinar quines són les predominants i avaluar si la forma jurídica adoptada resulta ser la més adient.
- Manca d'informació sobre les aportacions no dineràries que puguin haver realitzat els accionistes o partícips de les entitats per avaluar la proporcionalitat del conjunt de les aportacions del sector públic de la Generalitat i amb la capacitat de decisió i les aportacions no dineràries del sector privat per avaluar el paper d'aquest en la disponibilitat de recursos de les entitats del sector públic.

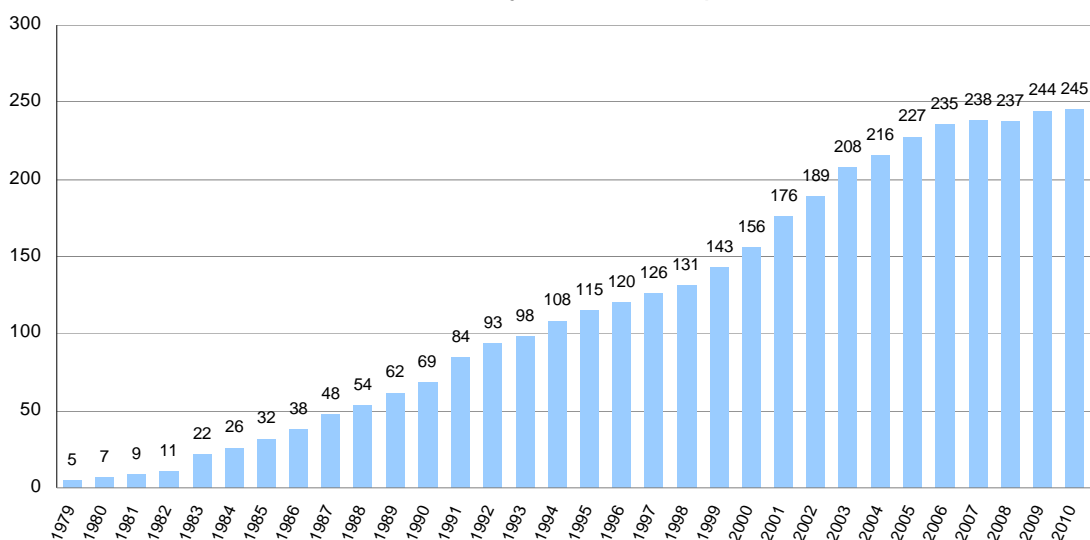
- Dificultats per detectar complementarietats o sinèrgies de les entitats del sector públic amb altres entitats no incloses en el perímetre que delimita l'àmbit de l'estudi.

4 Estructura, característiques i evolució històrica del sector públic de la Generalitat de Catalunya

4.1 Evolució del sector públic de la Generalitat

En el gràfic 1 es pot veure l'evolució del nombre d'entitats integrants del sector públic de la Generalitat d'ençà de la seva creació. Com es pot observar, la tendència a augmentar el nombre d'entitats ha estat sostinguda al llarg del temps, amb especial intensitat en el període 1996-2005, però no s'observen unes pautes específiques vinculades al procés d'assumpció de competències.

Gràfic 1. Evolució de les entitats majoritàries del sector públic de la Generalitat



Nota: el gràfic no inclou les entitats de capital risc, els governs territorials de salut, els consorcis urbanístics i tampoc els organismes independents

Font: Elaboració pròpia a partir de la base de dades d'entitats de la DG de Patrimoni

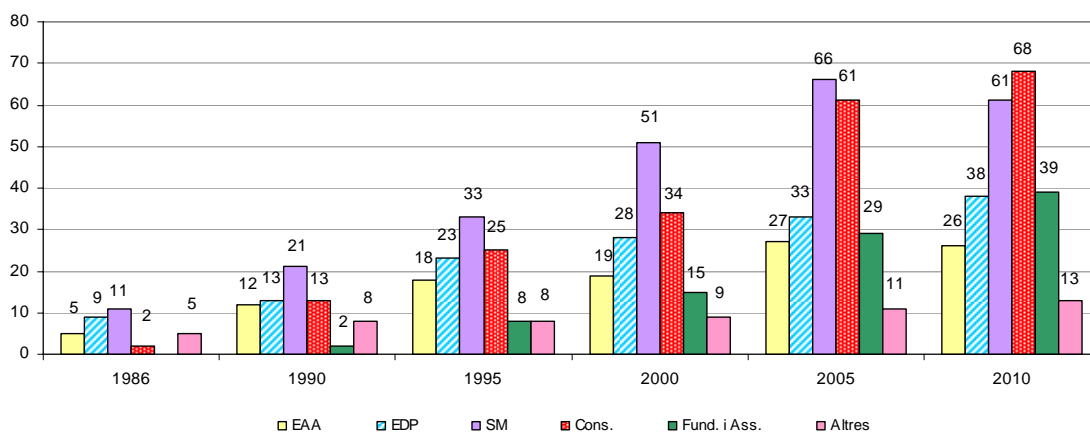
El procés de descentralització horitzontal de les funcions de l'Administració pública es basa en un model organitzatiu teòric recolzat per diversos estudis que propugnen la creació de noves estructures dins el sector públic dotades de més autonomia, flexibilitat i especialització professional, per tal de millorar l'eficàcia i l'eficiència de l'actuació pública, però sempre dins un marc de planificació estratègica organitzativa

que eviti disfuncions de coordinació i pèrdua de transparència derivades de la major complexitat organitzativa.

També la necessitat de donar continuïtat a la funció inversora de les administracions públiques en entorns normatius cada cop més restrictius a l'endeutament i al dèficit públic van generar corrents favorables a la creació d'entitats quina finalitat principal ha estat la d'actuar com instruments d'accés al finançament necessari per a dur a terme aquestes inversions, més que no pas la gestió de serveis o l'execució de polítiques públiques. Tanmateix, l'evolució de la normativa que regula els aspectes d'estabilitat pressupostària i la delimitació del seu àmbit subjectiu d'aplicació (el sector administració pública d'acord amb el SEC) fa que actualment aquests instruments no suposin cap avantatge i per tant no justifiquen la creació de noves entitats.

A continuació, en el gràfic 2, es pot observar el creixement progressiu del nombre d'entitats per a cadascuna de les tipologies jurídiques¹. S'aprecia el pes creixent que han assolit les societats mercantils i, en els anys més recents, sobretot els consorcis i, en menor mesura, les fundacions.

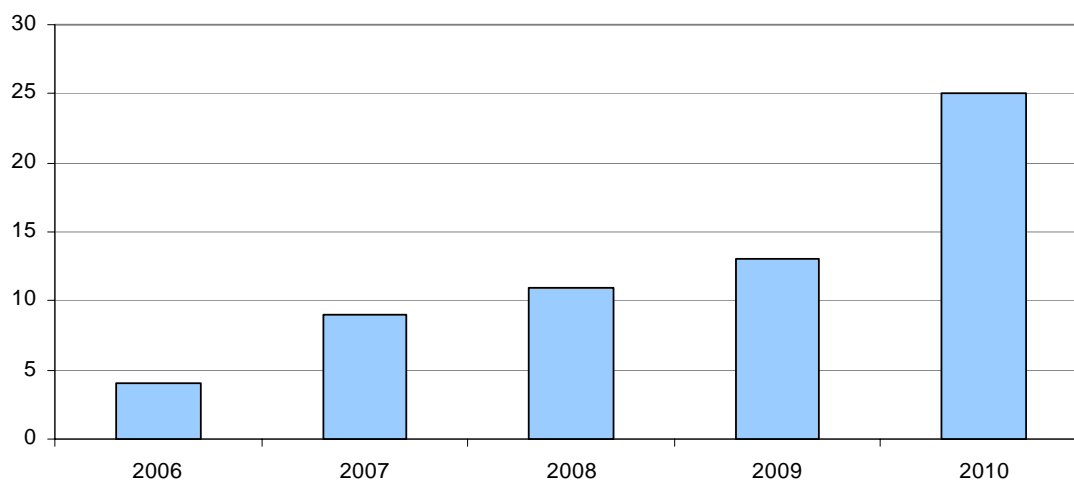
Gràfic 2. Evolució de les entitats majoritàries (per tipologia)



Font: Elaboració pròpia a partir de la base de dades d'entitats de la DG de Patrimoni

Finalment, cal tenir present que arran de l'aplicació de la legislació d'estabilitat pressupostària, algunes entitats, tot i que la participació de la Generalitat resulta minoritària, han estat classificades dins del sector Administració pública de la Generalitat de Catalunya d'acord amb els criteris del Sistema Europeu de Comptes i, en conseqüència, el seu dèficit i endeutament computen en el càlcul del resultat pressupostari i de la capacitat d'accés a l'endeutament, a efectes del compliment de les obligacions derivades de l'esmentada legislació. L'evolució del nombre aquestes entitats es recull en el gràfic 3.

¹ La forma jurídica "altres" inclou tant les EACIF com altres ens públics no inclosos a la resta de grups

Gràfic 3. Evolució nombre entitats minoritàries classificades AP-SEC de la Generalitat

Font: Elaboració pròpia a partir de la base de dades d'entitats de la DG de Patrimoni

4.2 Composició del sector públic de la Generalitat

4.2.1 Nombre d'entitats i grau de control

A data de 31 de gener de 2010, el nombre d'entitats en què participa la Generalitat, ja sigui directament o indirectament, assoleix la xifra de 661, amb el desglossament que es presenta a la taula 1.

Taula 1. Nombre d'entitats participades per la Generalitat

Entitats participades de forma majoritària	
- Entitats del sector públic incloses a l'abast de l'estudi	245
- Resta d'entitats majoritàries	41
> Entitats de capital risc i entitats participades per aquestes	2
> Consorcis urbanístics	2
> Consorcis Governes Territorials de Salut	31
> Organismes independents	6
Total entitats participades de forma majoritària	286
Entitats participades de forma no majoritària	
- Entitats de capital risc i entitats participades per aquestes	35
- Consorcis urbanístics	18
- Altres entitats no majoritàries classificades AP SEC	25
- Resta de participades de forma no majoritària	297
Total entitats participades de forma no majoritària	375
TOTAL ENTITATS PARTICIPADES	661

Nota: Els Governes territorials de salut, tot i tenir personalitat jurídica diferenciada, no tenen pressupost ni gestionen recursos

Font: Elaboració pròpia a partir de la base de dades d'entitats de la DG de Patrimoni

Així, en 375 entitats la participació de la Generalitat no és majoritària, és a dir, no hi exerceix el control, mentre que en 286 la Generalitat participa de forma total o majoritària.

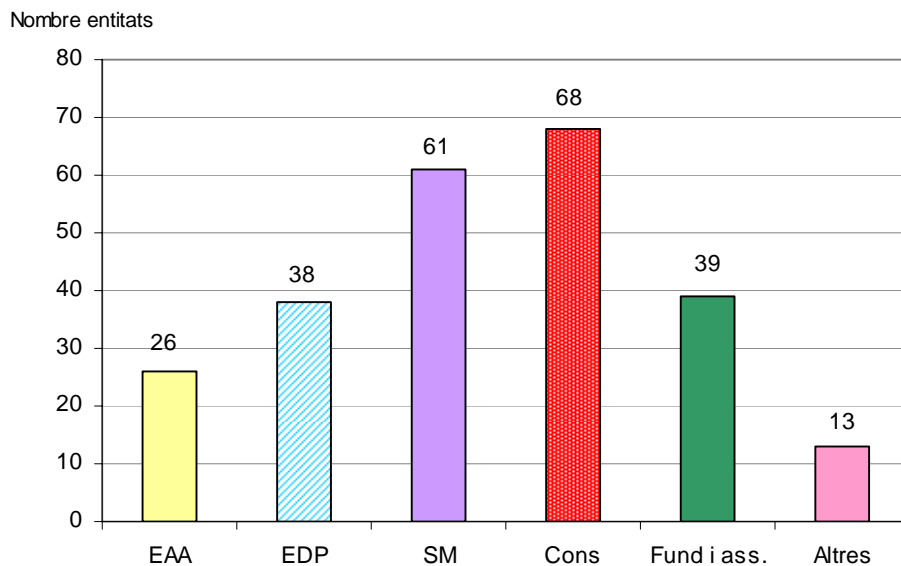
Adicionalment a aquestes entitats cal tenir present que n'existeixen d'altres que, tot i haver estat creades per llei encara, no han entrat en funcionament, motiu pel qual no s'han inclòs en l'abast del present l'estudi, com són:

- Agència Catalana de Seguretat Industrial (Llei 12/2008, del 31 de juliol, DOGC 5191),
- Agència de Suport a l'Empresa Catalana (Llei 9/2009, del 30 de juny, DOGC 5417),
- Ens de Coordinació i Gestió de les Participacions i Entitats Públiques Industrials de la Generalitat (Llei 9/2009, del 30 de juny, DOGC 5417)
- Agència d'Avaluació i Prospectiva de l'Educació (Llei 12/2009, del 10 de juliol, DOGC 5422),
- Institut Superior de les Arts (Llei 12/2009, del 10 de juliol, DOGC 5422),
- Agència de l'Habitatge de Catalunya (Llei 13/2009, del 22 de juliol, DOGC 5430),
- Aeroports de Catalunya (Llei 14/2009, del 22 de juliol, DOGC 5430) i
- Agència de Salut Pública de Catalunya (Llei 18/2009, del 22 d'octubre, DOGC 5495).

En canvi, les entitats actualment existents i en funcionament que han de ser substituïdes per algunes d'aquestes noves entitats que assumiran, total o parcialment, les funcions i l'estructura, sí que s'inclouen en les 245 indicades en el quadre anterior, i per tant, han estat objecte d'anàlisi tot i la seva propera extinció.

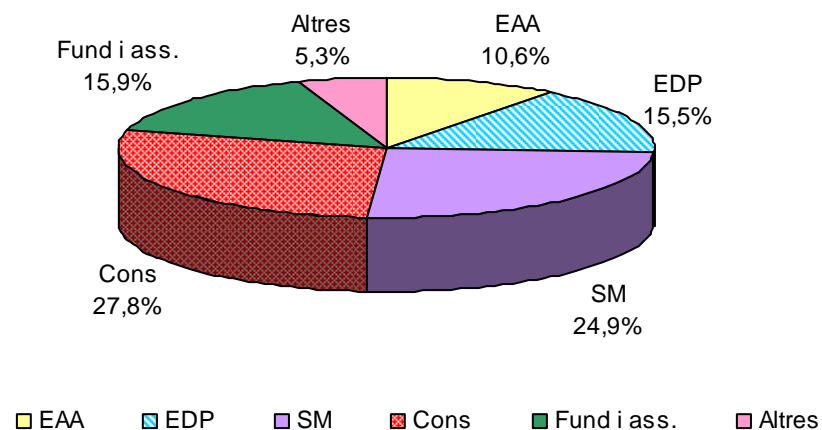
4.2.2 Forma jurídica, adscripció departamental i forma d'exercir el control

El gràfic 4 mostra les entitats del sector públic classificades segons la seva forma jurídica.

Gràfic 4. Àmbit subjectiu de l'estudi (entitats participades de forma majoritària)

Font: Elaboració pròpia a partir de la base de dades d'entitats de la DG de Patrimoni

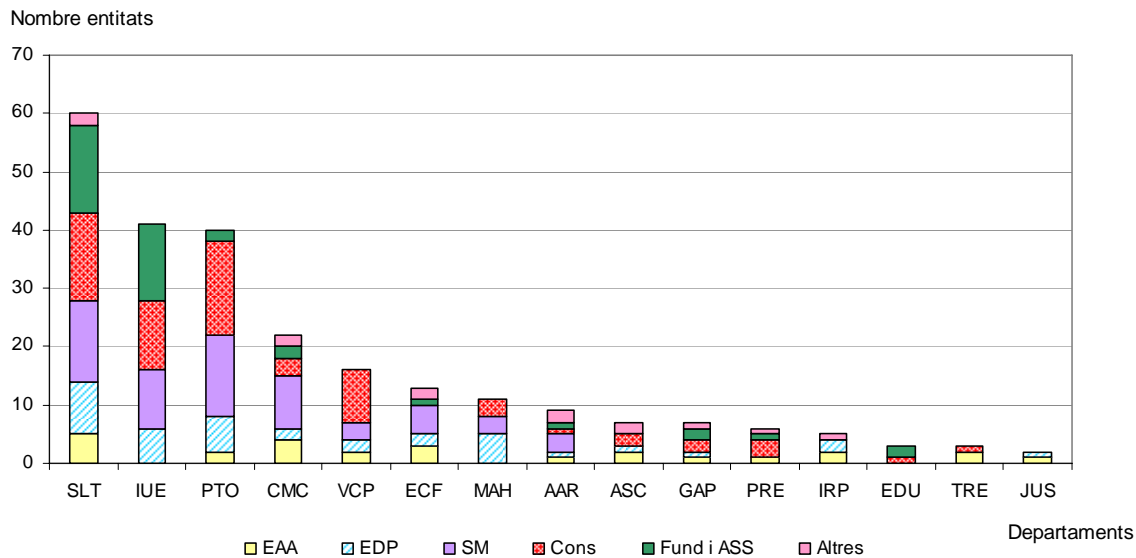
Així, les figures predominants en el sector públic de la Generalitat són el consorci i la societat mercantil, que representen en el seu conjunt un 27,8% i 24,9% respectivament de la totalitat d'entitats que l'integren (gràfic 5).

Gràfic 5. Distribució de les entitats del sector públic per forma jurídica

Font: : Elaboració pròpia a partir de la base de dades d'entitats de la DG de Patrimoni

D'altra banda, la distribució departamental de les entitats per forma jurídica es presenta en el gràfic 6. Els departaments de la Generalitat amb un major nombre d'entitats són Salut (SLT), Innovació, Universitats i Empresa (IUE), Política Territorial i Obres Públiques (PTO) i Cultura i Mitjans de Comunicació (CMC). Aquests quatre departaments concentren el 66% de les entitats del sector públic de la Generalitat.

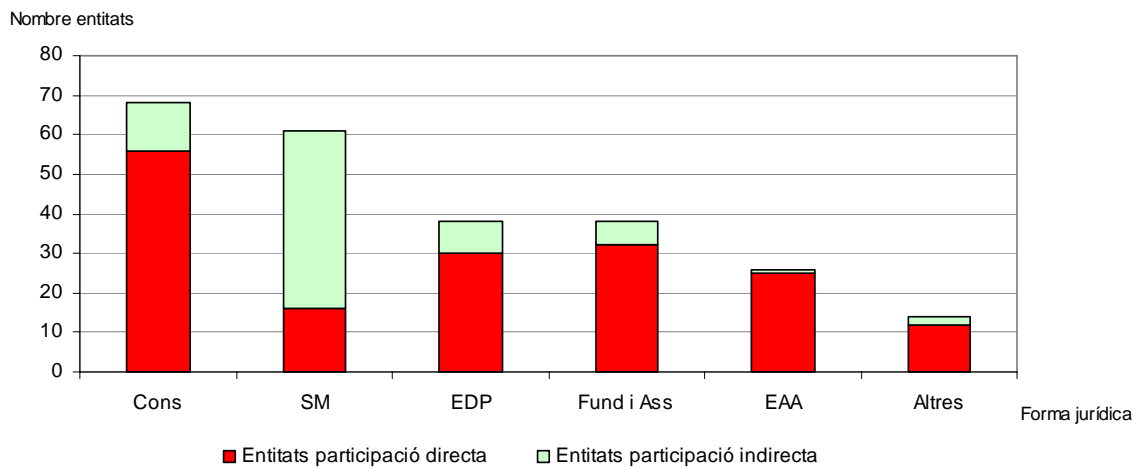
Gràfic 6. Distribució de les entitats per forma jurídica i per departament



Font: Elaboració pròpia a partir de la base de dades d'entitats de la DG de Patrimoni

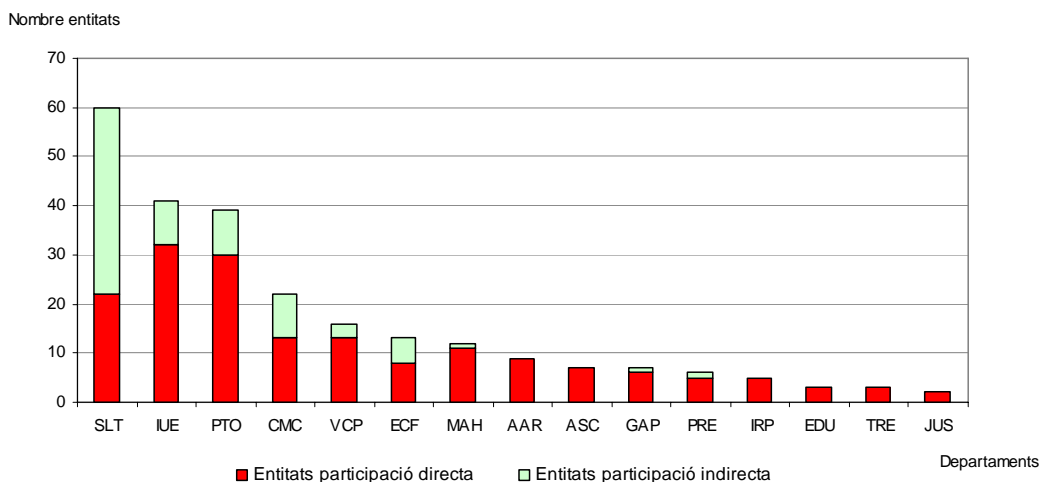
Quant a la manera d'exercir el control en general predomina la participació directa, en totes les formes jurídiques excepte en les societats mercantils (gràfic 7), i en tots els departaments exceptuant Salut (gràfic 8), principalment a causa de l'efecte de les entitats participades pel CatSalut.

Gràfic 7. Relació entre la forma jurídica de les entitats del sector públic i la participació



Font: Elaboració pròpia a partir de la base de dades d'entitats de la DG de Patrimoni

Gràfic 8. Forma de participació per departaments



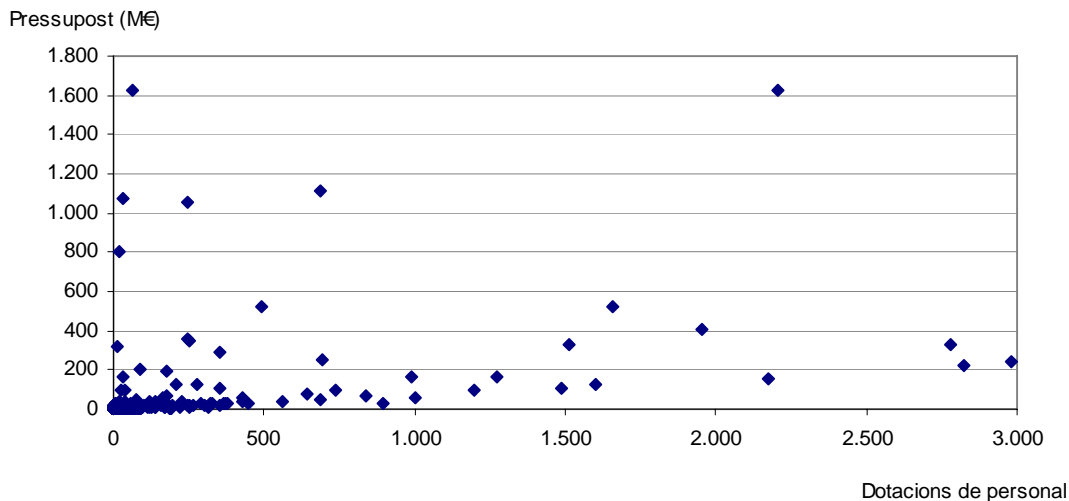
Font: Elaboració pròpia a partir de la base de dades d'entitats de la DG de Patrimoni

4.2.3 Dimensió i dependència econòmica i financera

Si s'analitza la dimensió a partir de la informació pressupostària (dotacions de personal i import dels pressupostos per al 2010), es constata l'elevat nombre d'entitats que presenten una dimensió reduïda. Tot i que no es disposa d'aquesta informació per un 10,6% de les entitats², es poden extreure algunes característiques globals. Concretament, el 44,1% del conjunt de les entitats analitzades presenta una plantilla de menys de 50 dotacions de personal i el 64,5% disposa d'un pressupost inferior als 25 M€. Les entitats que presenten aquests dos trets de forma conjunta són el 39,2% del total. Tanmateix, el total d'entitats que no assoleixen un o els dos llindars esmentats representa el 67,3% (gràfic 9 i 10).

² Aquesta informació s'extreu dels pressupostos de la Generalitat per al 2010, en els quals s'inclouen 219 de les 245 entitats que formen part de l'àmbit d'aquest estudi. Per tant, en 26 de les entitats que són objecte del present estudi, no es disposa d'informació pressupostària per diverses causes. D'una banda, hi ha 22 entitats inactives (algunes en procés de dissolució) o per a les quals es preveu una propera dissolució. D'altra banda, hi ha 2 entitats que s'han constituït amb posterioritat a l'elaboració dels pressupostos, 1 consorci que, d'acord amb els seus estatuts, no té pressupost propi i una altra que en el moment de l'elaboració dels pressupostos era considerada no majoritària i, per tant, tampoc es va incloure en els pressupostos. D'altra banda, cal explicar que si bé el total d'entitats incloses en els pressupostos per al 2010 són 223 entitats, hi ha 4 que no formen part de l'objecte de l'estudi: 3 són organismes independents i una altra que posteriorment a l'elaboració dels pressupostos ha estat classificada com a no majoritària.

Gràfic 9. Entitats distribuïdes d'acord amb el pressupost i les dotacions de personal (2010)

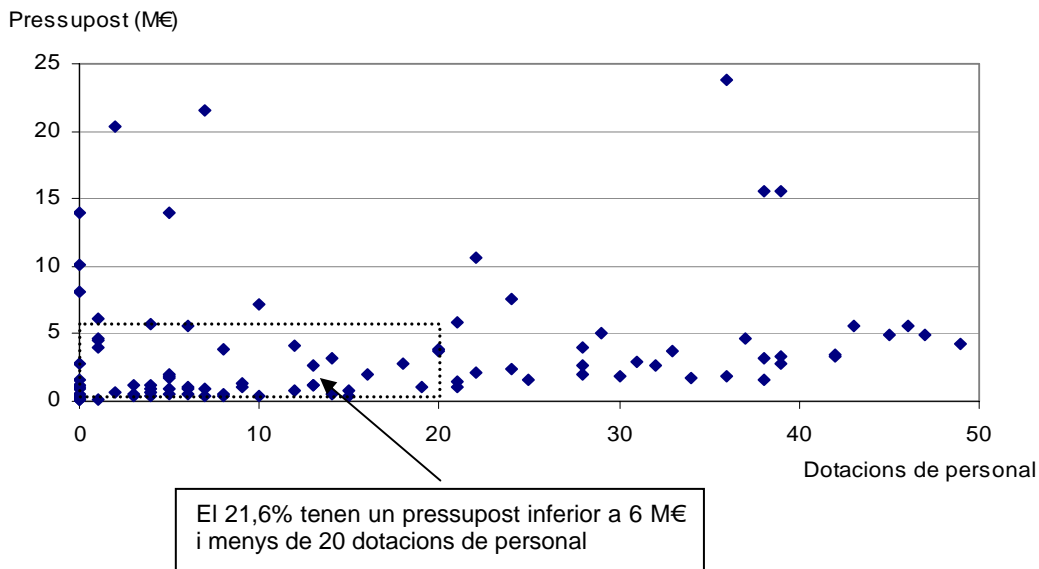


Nota: S'han extret tres entitats amb valors extrems per tal d'afavorir la visualització del gràfic:

- Institut Català de la Salut, amb 42.256 dotacions de personal i pressupost de 2.915,51 M€
- Servei Català de la Salut, amb 513 dotacions de personal i pressupost de 9.547,81 M€
- Hospital Clínic i Provincial de Barcelona, amb 4.418 dotacions de personal i pressupost de 471,4 M€

Font: Elaboració pròpia a partir dels Pressupostos de la Generalitat per al 2010

Gràfic 10. Entitats distribuïdes amb pressupost inferior a 25M€ i menys de 50 dotacions de personal (2010)

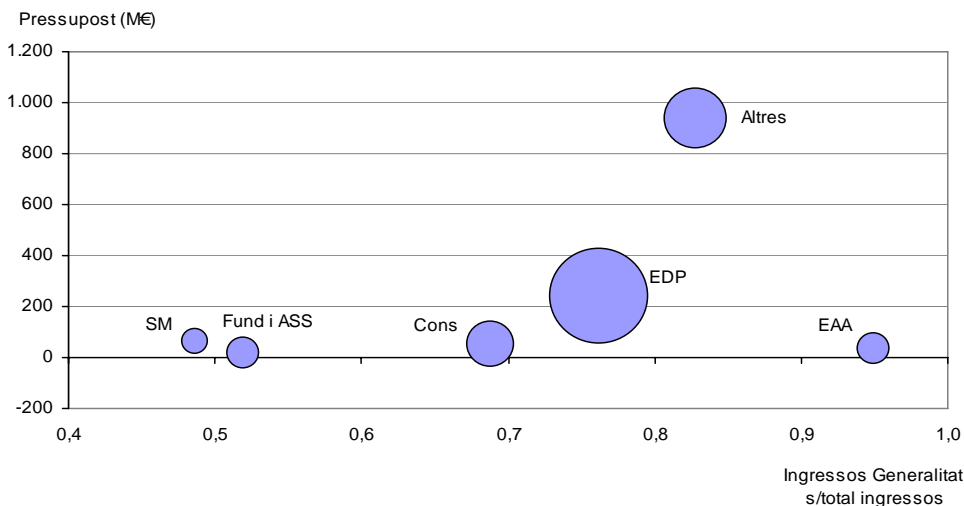


Font: Elaboració pròpia a partir dels Pressupostos de la Generalitat per al 2010

Si s'establís un llindar alternatiu inferior (20 dotacions de personal i 6 milions d'euros), el 27,7% del conjunt d'entitats analitzades presenta una plantilla de menys de 20 dotacions de personal i el 42,8% disposa d'un pressupost inferior als 6 M€. Les entitats que presenten aquests dos trets de forma conjunta són el 21,6% del total.

Pel que fa a la plantilla mitjana de les entitats (d'acord amb les dotacions de personal dels pressupostos per al 2010) segons la seva naturalesa jurídica, les EDP i els consorcis són les que tenen una mitjana més elevada, mentre que les SM són les que la tenen més baixa (gràfic 11).

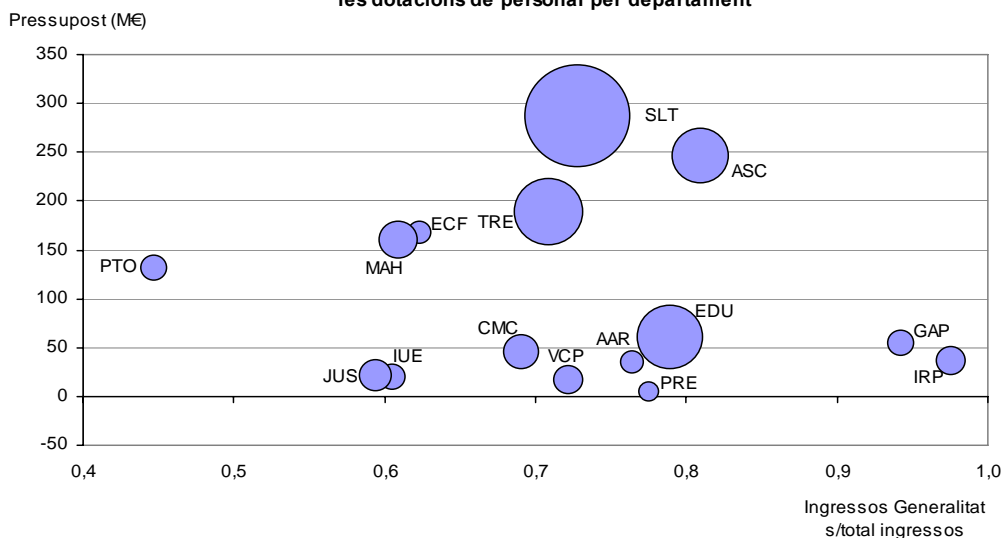
Gràfic 11. Relació entre el pressupost, el pes dels ingressos de la Generalitat i el volum de les dotacions de personal per forma jurídica



Font: Elaboració pròpia a partir dels Pressupostos de la Generalitat per al 2010

Per departaments, els que tenen entitats amb una plantilla mitjana més petita són Presidència, Economia i Finances, Agricultura i Governació, amb 54, 69, 84 i 88 llocs de treball, respectivament. D'altra banda, els que presenten entitats amb una plantilla mitjana més gran són Salut, Treball, Educació i Acció Social amb 1.339, 568, 555 i 418 dotacions de personal mitjanes respectivament (gràfic 12).

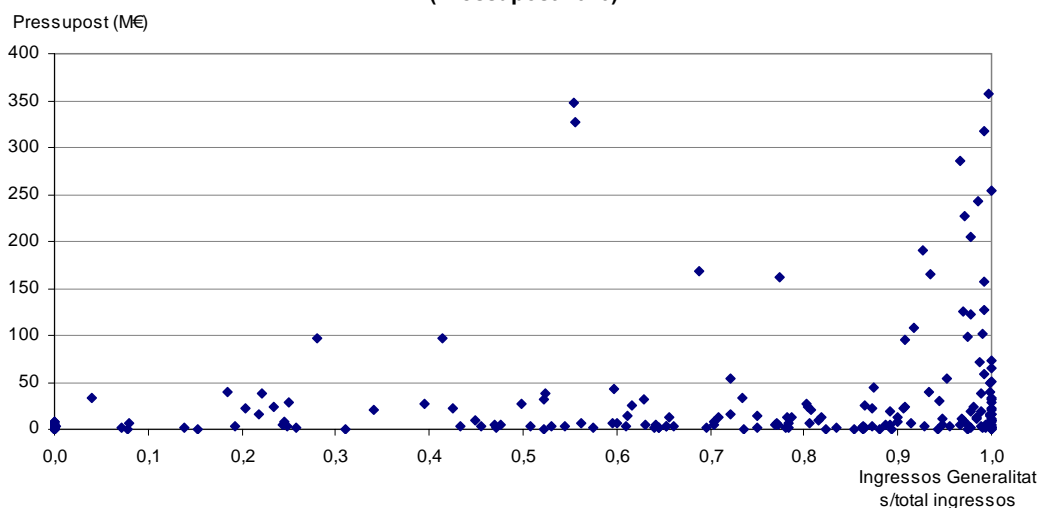
Gràfic 12. Relació entre el pressupost, el pes dels ingressos de la Generalitat i el volum de les dotacions de personal per departament



Font: Elaboració pròpia a partir dels Pressupostos de la Generalitat per al 2010

Des del punt de vista de la dependència financera, el 64% de les entitats analitzades es financen en més d'un 50% amb recursos procedents de la Generalitat³. En canvi, les que es financen en menys d'un 25% amb aquests ingressos representen el 18% del total (gràfic 13).

Gràfic 13. Relació entre els Ingressos de la Generalitat i el pressupost (Pressupost 2010)



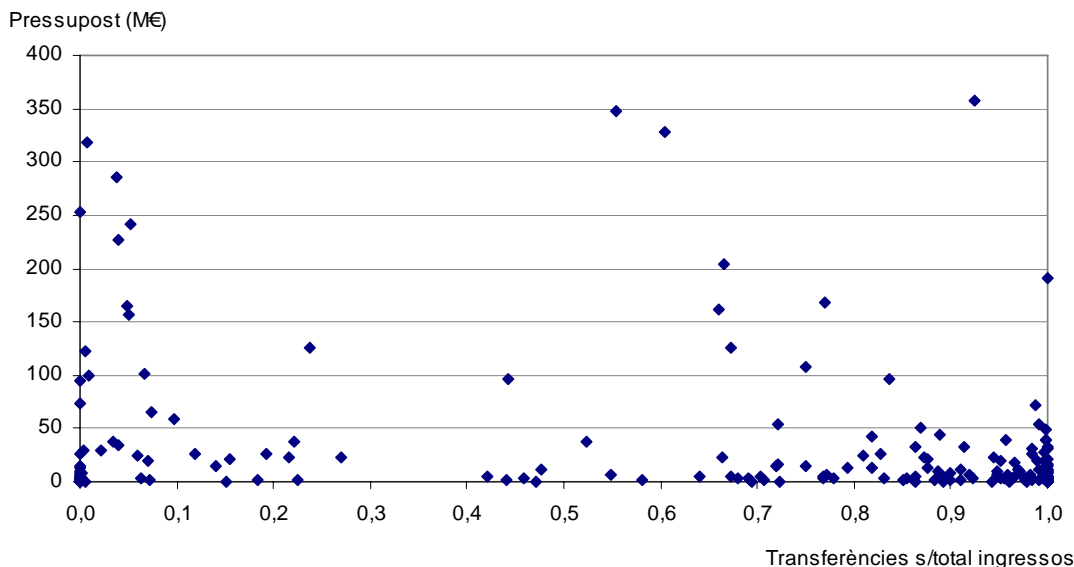
Nota: Per raons de visualització s'ha acotat l'àrea de dades del gràfic: queden fora 12 entitats.

Font: Elaboració pròpia a partir dels Pressupostos de la Generalitat per al 2010

Pel que fa a la naturalesa als recursos econòmics, cal destacar que un 10,6% de les entitats del sector públic que formen part de l'àmbit d'aquest estudi es financen exclusivament mitjançant transferències⁴ (gràfic 14) i que en el 47% de les entitats el pes de les transferències en el conjunt dels seus ingressos és superior al 75%.

³ Es recorda que s'han considerat com a ingressos procedents de la Generalitat, a banda de les transferències i aportacions, els obtinguts com a contraprestació d'un servei finançat per aquesta i les taxes i altres tributs, atès que són cedits per la pròpia Generalitat

⁴ S'han considerat com a transferències els recursos pressupostats tant per capítol 4 i 7 com les aportacions de capital rebudes dels titulars de l'entitat a través del capítol 8 del pressupost.

Gràfic 14. Relació entre el pressupost i el pes de les transferències

Notes:

- Pes transferències = transferències rebudes / Total Pressupost
 - Per raons de visualització s'han exclòs del gràfic 12 entitats amb valors extrems.
- Font: Elaboració pròpia a partir dels Pressupostos de la Generalitat per al 2010

5 Resultats globals de l'anàlisi

5.1 Avantatges i inconvenients de l'estructura del sector públic de la Generalitat

De l'anàlisi de la composició i de les característiques de les entitats que integren el present estudi es desprèn el següent:

- El sector públic de la Generalitat de Catalunya és extensiu en quant al nombre d'entitats amb personalitat jurídica pròpia i sobredimensionat, i el seu creixement ha anat acompanyat principalment d'un intens procés de creació d'entitats.
- El nombre d'entitats amb una dimensió reduïda, mesurada en termes de plantilla de personal i pressupost gestionat, és molt rellevant.
- Gairebé dues terceres parts de les entitats es financen majoritàriament amb recursos procedents de la Generalitat, i un nombre elevat d'aquestes de forma gairebé exclusiva mitjançant transferències, funcionant per tant a la pràctica com mers centres gestors de despesa.

Des d'un punt de vista crític, aquesta configuració del sector públic pot suposar en la pràctica determinats avantatges i inconvenients:

Avantatges

- L'existència d'organitzacions d'una dimensió reduïda pot permetre una millor focalització dels objectius a assolir per part d'una organització, i la dedicació exclusiva de la Direcció i de tots els seus recursos a la seva consecució.
- La creació d'entitats com a instruments de col·laboració amb altres administracions públiques pot suposar un major grau de compromís i de control i seguiment de les actuacions.

Inconvenients

- Dificultat d'implantació d'una planificació estratègica i una actuació corporativa coordinada en àmbits comuns a totes les entitats, fomentant la presa de decisions individuals i minvant l'actuació com a grup corporatiu.
- Majors costos, especialment d'estructura però també de gestió, atesa la reduïda dimensió de les entitats que no permet assolir les economies d'escala i sinèrgies que sí disposen les entitats més grans. Cal tenir present, en aquest sentit, que aquests majors costos estan finançats principalment amb recursos procedents de la Generalitat.
- Major complexitat en les tasques de control i seguiment per part dels òrgans centrals de l'administració i la necessitat de destinar-hi més recursos. De fet, la Intervenció General ha fet constar que l'increment del nombre d'entitats dels darrers anys dificulta molt les seves tasques com a òrgan de control i, en particular, no permet auditar-les totes anualment com seria desitjable.
- Majors dificultats per a disposar d'informació completa i centralitzada de l'actuació del sector públic i la necessitat de destinar-hi més recursos per obtenir-la.

5.2 Resultats de l'aplicació dels criteris de l'Acord de Govern de 23/09/08

A continuació s'avalua grau de compliment dels criteris que estableix l'AG de 23/09/08 per part de les entitats incloses en l'abast de l'estudi, d'acord amb la metodologia exposada en l'apartat anterior.

L'anàlisi del compliment dels criteris s'efectua de manera individualitzada per cadascun d'ells, és a dir, poden haver-hi entitats que incompleixin més d'un. No obstant, per a la formulació de les alternatives que es proposa avaluar per a les diferents entitats (vegeu apartat 6), s'han considerat els diferents criteris no només de forma individual sinó conjunta.

a) Criteris de necessitat.

El nombre d'entitats que no satisfan les condicions que acrediten el compliment dels criteris de necessitat es presenta en el següent quadre:

Taula 2. Avaluació del compliment dels criteris de necessitat

Tipus d'entitat	Inactivitat	Període de vigència finalitzat	Complementarietat, duplicitat o solapaments	Opció d'aplicar altres instruments	Funcions pròpies de l'Administració
EAA	0	0	17	2	6
EDP	0	0	22	1	3
SM	2	0	33	0	0
Cons.	4	1	18	9	10
Fund. i Ass.	0	0	21	4	0
Altres	0	0	4	0	1
Total	6	1	115	16	20
% s./total (245)	2,45%	0,41%	46,94%	6,53%	8,16%

Com a dada més rellevant es destaca que gairebé el 47% de les entitats presenten missions, finalitats o funcions que en principi són complementàries o similars. No obstant, a l'hora d'interpretar les dades anteriors, cal tenir en compte dos aspectes:

- Una entitat pot incomplir més d'una condició, per la qual cosa apareix comptada en diferents columnes del quadre. El nombre total d'entitats que incompleixen alguna de les condicions és de 137.
- Quan hi ha dues o més entitats que presenten complementarietat o similitud consten comptades totes elles en el quadre.

b) Criteris de forma jurídica.

En les següents taules es presenten els resultats de l'anàlisi de les funcions i activitats desenvolupades per les entitats, que serveix de base per avaluar l'adequació de la seva forma jurídica:

Taula 3. Anàlisi de les funcions i activitats (a)

Tipus d'entitat	Exercici de potestats administratives o altres funcions pròpies de l'Admió.?		Presta serveis públics amb/sense contraprest.?		Realitza activitats comercials, industrials o financeres?	
	Sí	No	Sí	No	Sí	No
EAA	17	9	20	6	2	24
EDP	10	28	37	1	9	29
SM	0	61	40	21	59	2
Cons.	12	56	46	22	10	58
Fund. i Ass.	0	39	4	35	0	39
Altres	6	7	11	2	4	9
Total	45	200	158	87	84	161

Taula 3. Anàlisi de les funcions i activitats (b)

Tipus d'entitat	Realitza activitats en règim de mercat?		Només realitza funcions de foment o complement.?		Presència d'altres adm. i/o entitats sense ànim de lucre?	
	Sí	No	Sí	No	Sí	No
EAA	0	26	1	25	1	25
EDP	3	35	3	35	0	38
SM	56	5	0	61	10	51
Cons.	0	68	19	49	68	0
Fund. i Ass.	0	39	32	7	32	7
Altres	0	13	0	13	4	9
Total	59	186	55	190	115	130

De l'anàlisi d'aquesta informació es desprèn que hi ha 62 entitats per a les quals la seva forma jurídica actual no s'adequa en principi a la que correspondria d'acord amb els criteris establerts per l'Acord del Govern de 23 de setembre de 2008 tot i que, un cop valorats conjuntament la resta de criteris i a la vista de les alternatives d'actuació que suposarien la no continuïtat d'algunes d'elles com a persona jurídica diferenciada, quedarien 23 entitats amb una forma jurídica que no seria la idònia, segons s'exposa en el següent quadre:

Taula 4 Forma jurídica actual i la idònia

Idònia \ Actual	EAA	EDP	SM	Cons.	Fund. i Ass.	Altres	Total	% s./total forma jur.
EAA	0	3	0	1	0	0	4	15,38%
EDP	6	0	0	0	0	0	6	15,79%
SM	0	0	0	0	0	0	0	0,00%
Cons.	0	0	0	0	0	0	0	0,00%
Fund. i Ass.	0	0	0	7	0	1	8	20,51%
Altres	2	2	0	1	0	0	5	38,46%
Total	8	5	0	9	0	1	23	9,39%

c) Criteris en relació al control efectiu i la forma d'exercir-lo.

Es presenta tot seguit l'anàlisi comparatiu entre la participació de la Generalitat en les entitats, a nivell d'aportacions econòmiques i de representació en els òrgans de govern:

Taula 5. Comparació % aportacions econòmiques i % de vots en els òrgans de govern

Tipus d'entitat	% aport. ec. ≤ % vots òrgan de govern	% aport. ec. > % vots òrgan de govern	Total	% entitats amb pes aportacions > pes vots
EAA	26	0	26	0,00%
EDP	38	0	38	0,00%
SM	61	0	61	0,00%
Cons.	16	52	68	76,47%
Fund. i Ass.	17	22	39	56,41%
Altres	11	2	13	15,38%
Total	169	76	245	31,02%

Per tant, tot i que hi ha un 31% d'entitats (gairebé totes consorcis i fundacions) en les quals el pes de les aportacions de la Generalitat és inferior al seu percentatge de representació en els òrgans de govern, aquest fet no és gaire rellevant en aquest cas, atès l'àmbit subjectiu de l'estudi que només inclou entitats en les quals la Generalitat té una posició majoritària i, per tant, en disposa del control efectiu.

Als efectes de l'estudi (veure apartat 3.3.3), s'entén per control efectiu la capacitat de decisió en les entitats, en línia amb el que s'exposa en l'Acord del Govern, atès que el concepte de control és més ample i pot incloure d'altres elements.

d) Criteris de viabilitat econòmica i financera.

En els quadres següents es mostra la classificació de les entitats segons la seva dimensió, mesurada en termes de plantilla i de pressupost

Taula 6. Dimensió en termes de dotacions de personal

Tipus d'entitat	Plantilla < 50 treballadors	% s./total entitats	Plantilla < 20 treballadors	% s./total entitats
EAA	10	38,46%	6	23,08%
EDP	6	15,79%	3	7,89%
SM	34	55,73%	25	40,90%
Cons.	32	47,06%	22	32,35%
Fund. i Ass.	19	48,72%	10	25,64%
Altres	7	53,85%	2	15,38%
Total	108	44,08%	68	27,75%

Taula 7. Dimensió en termes d'import del pressupost

Tipus d'entitat	Pressupost < 25 M€	% s./total entitats	Pressupost < 6 M€	% s./total entitats	Pressupost < 3 M€	% s./total entitats
EAA	21	80,77%	12	46,15%	5	19,23%
EDP	16	42,11%	4	10,53%	0	0,00%
SM	36	59,02%	25	40,98%	17	27,86%
Cons.	45	66,18%	35	51,47%	22	32,35%
Fund. i Ass.	33	84,62%	24	61,54%	15	38,46%
Altres	7	53,85%	5	38,46%	3	23,08%
Total	158	64,49%	105	42,86%	62	25,30%

I combinant les dues magnituds alhora:

Taula 8. Dimensió

Tipus d'entitat	Plantilla < 20 i Pressupost < 6 M€	% s./total entitats
EAA	6	23,08%
EDP	1	2,63%
SM	16	26,22%
Cons.	19	27,94%
Fund. i Ass.	9	23,08%
Altres	2	15,38%
Total	53	21,63%

Cal considerar que hi ha algunes entitats que presenten una plantilla amb un pressupost reduït degut a que la seva creació és recent, però que es preveu que quan assolixin el seu nivell d'activitat "normal", la seva dimensió augmentarà considerablement.

Per tal de formular les alternatives que es proposa avaluar per a les diferents entitats (vegeu apartat 6), s'ha tingut en compte el grau de compliment dels criteris, considerats tant de forma individual com conjunta, de les diferents entitats, però també la concurrència d'altres factors addicionals que poden condicionar l'elecció d'una o altra alternativa.

6 Actuacions que es proposa avaluar

6.1 Aspectes generals que caldria tenir en compte en un pla d'organització i racionalització del sector públic

Cal tenir present que l'estudi s'ha efectuat a partir de la informació inclosa en les fitxes de cada entitat que s'incorporen a l'annex 2 i que es basen exclusivament en raons tècniques relacionades amb els criteris de l'AG de 23/09/2008 abans esmentat sense tenir en compte altres consideracions (de tipus polític, laboral, fiscal o legal, o de classificació de sectors institucionals d'acord amb el SEC, entre d'altres) que, en determinats casos, podrien fer aconsellable mantenir l'actual "statu quo" o plantejar una alternativa diferent.

En aquest treball tampoc s'han estudiat altres possibles plantejaments de millora en la coordinació i/o gestió conjunta com ara definir d'un model de gestió per als equipaments amb característiques comunes (per exemple els esportius i els culturals) o la possible creació d'un ens al qual se li atribueixi la gestió de tots els serveis comuns (per exemple, serveis de gestió administrativa, econòmics i financers, de recursos humans, de patrimoni...) d'entitats que es caracteritzen per una dimensió reduïda i treballin en un àmbit també comú i específic.

Això no obstant, el treball realitzat ha permès detectar, més enllà del seu àmbit objectiu, alguns aspectes que ja s'han posat de relleu i que caldria tenir-los en compte de cara a l'elaboració d'un pla d'organització del sector públic junt amb els aspectes que no s'han analitzat en el present treball. En aquest sentit caldria considerar els següents objectius i actuacions:

- a) Impulsar la modernització de la legislació relativa al règim jurídic de les entitats del sector públic i adaptar-la a la realitat actual, superant la normativa actualment vigent que es va elaborar en unes circumstàncies i una estructura del sector públic diferent i menys complexa. En aquest sentit, es considera necessari avançar cap a una simplificació dels tipus d'organismes públics. Un altre aspecte a estudiar és la

possibilitat d'introduir modificacions en els sistemes de control per evitar incentius a crear entitats que s'escapin dels controls ex-ante.

- b) Definir el “model organitzatiu objectiu” al qual s'hagin de sotmetre les futures propostes de creació, dissolució o modificació d'entitats.
- c) Major rigor en l'aplicació i l'avaluació del compliment dels criteris establerts per a la creació de noves entitats.
- d) Implementar els procediments i circuits adequats que garanteixin disposar de forma centralitzada de la informació completa i actualitzada de les característiques i l'actuació de les entitats del sector públic.
- e) Analitzar l'existència d'àmbits concrets en els quals la racionalització de l'estructura i l'obtenció d'una major eficiència es pogués assolir amb la creació de noves entitats, amb l'exercici de funcions i la gestió d'activitats de tipus transversal i no tant departamental (gestió d'equipaments, centralització de serveis comuns, entre d'altres).
- f) Engagar un procés d'anàlisi dels models organitzatius sectorials en els àmbits específics següents: salut, recerca i explotació i gestió d'equipaments (especialment educatius, administratius, culturals i esportius).
- g) Analitzar el grau de compliment de l'AG 23/09/08 i proposta de reestructuració de les participacions no majoritàries del sector públic, que és la part més susceptible de contenir disfuncions en la relació aportacions/capacitat de decisió de la Generalitat i d'existir organitzacions amb arquitectures institucionals complexes.

6.2 Resum de les alternatives concretes a considerar per a cada entitat

En aquest apartat es presenta una síntesi de les possibles alternatives que s'han valorat a partir de l'anàlisi realitzada. Les alternatives que s'han considerat, recollides en l'apartat 6.3 de manera individualitzada, es poden agrupar de la següent forma, distingint, quan resulta convenient, si les entitats depenen íntegrament de la Generalitat o si la titularitat és compartida:

- a) No realitzar canvis respecte la situació actual per a les entitats que satisfan raonablement els criteris establerts per l'AG de 23/09/2008.

Taula 9. Entitats per a les quals no es considera cap alternativa

Form. jur.	Dept. Adsc.	Nom entitat
SM	CMC	Activa Multimèdia Digital, SL
EDP	ASC	Agència Catalana de Joventut
EDP	MAH	Aigües Ter-Llobregat (ATLL)
SM	PTO	Autometro, SA
EDP	SLT	Banc de Sang i Teixits (BST)
SM	SLT	Barnaclínic, SA

Form. jur.	Dept. Adsc.	Nom entitat
SM	CMC	Catalunya Ràdio SRG, SA
SM	CMC	CCRTV Interactiva, SA
EDP	VCP	Centre d'Alt Rendiment Esportiu (CAR)
EDP	JUS	Centre d'Iniciatives per a la Reinserció (CIRE)
EDP	IRP	Centre d'atenció i gestió de Trucades d'urgència 112 Catalunya
Fund.	PRE	Centre de Documentació Política
EDP	MAH	Centre de la Propietat Forestal
Fund.	SLT	Centre de Medicina Regenerativa de Barcelona
EDP	GAP	Centre de Telecomunicacions i Tecnologies de la Informació (CTTI)
SM	IUE	Comercial de la Forja, SA
Cons.	IUE	Cons. Institut Català de Ciències Cardiovasculars
Cons.	GAP	Consorci Administració Oberta Electrònica de Catalunya
Cons.	SLT	Consorci Biopol de l'Hospitalet de Llobregat
Cons.	VCP	Consorci Casa de les Llengües
Cons.	MAH	Consorci Centre de Recerca Ecològica i Aplicacions Forestals
Cons.	IUE	Consorci Centre de Visió per Computador
Cons.	PTO	Consorci Centre Internacional de Mètodes Numèrics a l'Enginyeria
Cons.	SLT	Consorci de Castelldefels Agents de Salut
Cons.	PTO	Consorci de l'Autoritat del Transport Metropolità
Cons.	MAH	Consorci de l'Habitatge de Barcelona
Cons.	MAH	Consorci de l'Habitatge de l'Àrea Metropolitana de Barcelona
Cons.	ASC	Consorci de Serveis Socials de Barcelona
Cons.	VCP	Consorci del Centre de Terminologia TERMCAT
Cons.	SLT	Consorci del Laboratori Intercomarcal de l'Alt Penedès, l'Anoia i el Garraf
Cons.	CMC	Consorci del Teatre Fortuny de Reus
Cons.	PTO	Consorci del Transport Públic de l'Àrea de Girona
Cons.	PTO	Consorci del Transport Públic de l'Àrea de Lleida
Cons.	PTO	Consorci del Transport Públic del Camp de Tarragona
Cons.	EDU	Consorci Educació de Barcelona
Cons.	SLT	Consorci Hospitalari de Vic
Cons.	IUE	Consorci Institut d'Investigacions Biomèdiques August Pi i Sunyer
Cons.	SLT	Consorci Mar Parc de Salut de Barcelona
Cons.	IUE	Consorci Parc de Recerca Biomèdica de Barcelona
Cons.	VCP	Consorci per a la Normalització Lingüística
Cons.	PRE	Consorci Portal de la Costa Brava - Illa de Blanes
Cons.	SLT	Consorci Sanitari de Barcelona
Cons.	SLT	Consorci Sanitari de l'Alt Penedès
Cons.	SLT	Consorci Sanitari de l'Anoia
Cons.	SLT	Consorci Sanitari de Mollet del Vallès
Cons.	SLT	Consorci Sanitari de Terrassa
Cons.	SLT	Consorci Sanitari del Maresme
Cons.	SLT	Consorci Sanitari Integral
Cons.	ASC	Consorci Sant Gregori, de Girona
Altres EP	CMC	Corporació Catalana de Mitjans Audiovisuals (CCMA)
Cons.	SLT	Corporació Sanitària Parc Taulí de Sabadell
SM	MAH	Ecoparc de Residus Industrials, SA
SM	IUE	Empresa de Promoció i Localització Industrial de Catalunya, SA (EPLICSA)
SM	PTO	Equacat, SA
EDP	PTO	Ferrocarrils de la Generalitat de Catalunya (FGC)
SM	PTO	FGC Mobilitat, SA
SM	IUE	Forjas de Cantabria, SL
Fund.	GAP	Fundació Centre de Seguretat de la Informació de Catalunya
Fund.	CMC	Fundació La Marató de TV3
Fund.	SLT	Fundació Parc Taulí, Fundació Privada
Fund.	SLT	Fundació Privada Assaig per a la Recerca Sanitària
Fund.	ECF	Fundació Privada Catalana per a l'Ensenyament de l'Idioma Anglès i l'Educació en Anglès
Fund.	SLT	Fundació Privada Centre de Recerca en Salut Internacional de Barcelona (CRESIB)
Fund.	IUE	Fundació Privada Institut Català d'Investigació Química
Fund.	IUE	Fundació Privada Institut de Recerca Biomèdica (IRB)
Fund.	EDU	Fundació Privada per a l'Escola Superior de Música de Catalunya
Fund.	SLT	Fundació Privada Salut del Consorci Sanitari del Maresme
SM	PTO	Gestió d'Infraestructures, SA (GISA)
SM	ECF	ICF Holding, SAU
EDP	PTO	Institut Cartogràfic de Catalunya (ICC)
EAA	SLT	Institut Català d'Avaluacions Mèdiques
EDP	ECF	Institut Català d'Energia (ICAEN)

Form. jur.	Dept. Adsc.	Nom entitat
EDP	SLT	Institut Català d'Oncologia (ICO)
EDP	ECF	Institut Català de Finances (ICF)
EAA	ASC	Institut Català de l'Acolliment i de l'Adopció
EDP	CMC	Institut Català de les Indústries Culturals*
Fund.	IUE	Institut Català de Recerca de l'Aigua, Fundació Privada (ICRA)
EDP	PTO	Institut Català del Sòl (INCASOL)
EDP	SLT	Institut de Diagnòstic per la Imatge (IDI)
EDP	AAR	Institut de Recerca i Tecnologia Agroalimentàries (IRTA)
EAA	IRP	Institut de Seguretat Pública de Catalunya
Fund.	SLT	Institut d'Investigació en Ciències de la Salut Germans Trias i Pujol, Fundació Privada
EDP	PTO	Institut Geològic de Catalunya
SM	ECF	Instruments Financers per a Empreses Innovadores, SLU
SM	CMC	Intracatalonia, SA
SM	SLT	Logaritme Serveis Logístics AIE
EDP	PTO	Ports de la Generalitat
EAA	IRP	Servei Català de Trànsit
EAA	TRE	Servei d'Ocupació de Catalunya (SOC)
EDP	MAH	Servei Meteorològic de Catalunya
SM	SLT	Sistema d'Emergències Mèdiques, SA (SEMSA)
SM	PTO	Societat d'Estiba dels Ports Catalans, SA
SM	PTO	TABASA Infraestructures i Serveis de Mobilitat, SA
SM	CMC	Teatre Nacional de Catalunya, SA (TNC)
SM	CMC	Televisió de Catalunya, SA (TVC)
SM	PTO	Túnel del Cadí, SAC
SM	PTO	Viatges de Muntanya, SA

*En cas que se li mantinguin les actuals funcions de foment, convindria estudiar l'alternativa de canvi de forma jurídica a EAA.

b) Dissolució o desvinculació de l'entitat que ja ha estat aprovada per una norma jurídica o que ja està en procés de liquidació.

Taula 10. Entitats per a les quals ja se n'ha aprovat per una norma la seva dissolució o la desvinculació o que ja està en procés de liquidació

Form. jur.	Dept. Adsc.	Nom entitat	Situació
SM	MAH	Administració, Promoció i Gestió, SA (ADIGSA)	Integració en l'Agència de l'Habitatge de Catalunya (Llei 13/2009)
SM	PTO	Aeroports públics de Catalunya, SLU	Dissolució amb la creació d'Aeroports de Catalunya (EDP) (Llei 14/2009)
EAA	SLT	Agència Catalana de Seguretat Alimentària	Integració en una única entitat (Agència de Salut Pública de Catalunya) (Llei 18/2009)
EAA	SLT	Agència de Protecció de la Salut	
SM	SLT	Assistència Integral Sanitària i Social, SA	Dissolució i assumpció funcions i estructura a CSI (AG 05/01/10)
SM	IUE	Aula Activa, SA	Entitat en liquidació
SM	CMC	Catalunya Promotion Services, EURL	Entitat en liquidació
EDP	IUE	Centre d'Innovació i Desenvolupament Empresarial (CIDEM)	Integració en una única entitat (ACCIÓ) (Llei 9/2009)
Cons.	IUE	Consorci de Promoció Comercial de Catalunya (COPCA)	
SM	SLT	Consorci de Prevenció i Salut Terrassa, SL	Entitat en liquidació
Cons.	PTO	Consorci del Ferrocarril Turístic de l'Alt Llobregat	Entitat en liquidació
Cons.	VCP	Consorci Institut Internacional de Governabilitat de Catalunya	Entitat en liquidació
SM	SLT	Coordinació Terciarisme, AIE	Entitat en liquidació
Fund.	SLT	Fund. Privada Hospital Transfronterer de la Cerdanya	Integració en l'AECT Eurodistricte de l'Espai Català Transfronterer (AG 06/04/10)

c) Alternatives que suposen la supressió d'una o més entitats mitjançant processos de dissolució, integració en el principal o en l'entitat matriu, fusió o desvinculació de la Generalitat.

Taula 11. Alternatives que comporten la supressió d'una o més entitats, mitjançant processos de dissolució, integració en el principal o en l'entitat matriu, fusió o desvinculació de la Generalitat

Form. jur.	Dept. Adsc.	Nom entitat	Alternativa
a) Entitats que depenen íntegrament de la Generalitat de Catalunya			
SM	VCP	Agència de Patrocini i Mecenatge, SA	Dissolució i assumptió funcions i estructura Dep. VCP.
SM	PTO	Centrals i Infraestructures per a la Mobilitat i les Activitats Logístiques, SA (CIMALSA)	Dissolució i traspàs de funcions i estructura a l'INCASÒL.
SM	SLT	Energètica d'Instal·lacions Sanitàries, SA (EISSA)	Dissolució i subrogació en els contractes signats per l'ICAEN i/o el CatSalut.
SM	IUE	Inmobiliària Corberó, SA	Dissolució i liquidació per EPLICSA.
SM	AAR	Promotora d'Exportacions Catalanes, SA (PRODECA)	Integrar en una única entitat.
EAA	AAR	Institut Català de la Vinya i el Vi (Incavi)	
SM	MAH	Forestal Catalana, SA	
SM	AAR	Regs de Catalunya, SA (REGSA)	Integrar en una única entitat.
SM	AAR	Reg Sistema Segarra-Garrigues, SA (REGSEGA)	
EAA	TRE	Institut per a la Promoció i la Formació Cooperatives (IPFC)	Dissolució i assumptió funcions i estructura Dep. TRE.
EAA	PTO	Institut per al Desenvolupament de les Comarques de l'Ebre (IDECE)	Dissolució i assumptió funcions i estructura Dep. PTO.
EAA	PTO	Institut per al Desenvolupament i la Promoció de l'Alt Pirineu i Aran	Dissolució i assumptió funcions i estructura Dep. PTO.
EAA	GAP	Escola d'Administració Pública de Catalunya	Integrar en una única entitat.
EAA	JUS	Centre d'Estudis Jurídics i Formació Especialitzada	
EACIF	CMC	Entitat Autònoma de Difusió Cultural	Dissolució i assumptió funcions i estructura Dep. CMC (són residuals moltes les ha assumit el CoNCA).
EDP	PTO	Infraestructures Ferroviàries de Catalunya (IFERCAT)	Dissolució i traspàs de funcions i estructura a FGC (o alternativament a GISA).
EACIF	ECF	Institut Català del Crèdit Agrari (ICCA)	Dissolució i traspàs de funcions i estructura a ICF.
EAA	CMC	Institució de les Lletres Catalanes	Dissolució i assumptió funcions i estructura en part de Dep. CMC i en part a Institut Ramon Llull (caldrà acord de l'altra institució consorciada, Govern Illes Balears).
Altres EP	ASC	Institut Català d'Assistència i Serveis Socials (ICASS)	Dissolució i assumptió funcions (bàsicament gestió de prestacions econòmiques i convenis amb ens locals) i estructura Dep. ASC.
EDP	IUE	Laboratori General d'Assaigs i Investigacions (LGAI)	Dissolució i assumptió funcions (percepció cànon i participar en societats) Dep IUE.
EDP	IUE	Institut d'Investigació Aplicada de l'Automòbil (IDIADA)	Dissolució i assumptió funcions (percepció cànon, realització d'inversions i participar en societats) Dep IUE.
EDP	IRP	Memorial Democràtic	Dissolució i assumptió funcions i estructura Dep. IRP i, si escau, creació d'un òrgan col·legiat de participació i assessorament sense personalitat jurídica.
SM	CMC	Mesfilms Inversions, SL	Dissolució i creació d'un òrgan col·legiat de coordinació d'inversions entre els 3 accionistes (ICI, TV3 i ICF Holding).
SM	PTO	Remodelacions Urbanes, SA	Dissolució i traspàs de funcions i estructura a l'INCASÒL.
SM	ECF	Sanejament Energia, SA	Dissolució i integració de les participacions en l'ICAEN i l'ACA.

Form. jur.	Dept. Adsc.	Nom entitat	Alternativa
SM	CMC	TVC Edicions i Publicacions, SA	Dissolució i traspàs de funcions i estructura a TVC, SA.
SM	CMC	TVC Multimèdia, SL	Dissolució i traspàs de funcions i participacions a TVC, SA.
EAA	VCP	Institut Nacional d'Educació Física de Catalunya (INEFC)	Dissolució i traspàs de funcions i estructura en el centre universitari corresponent.
EDP	CMC	Consell Nacional de la Cultura i de les Arts	Dissolució i creació d'un òrgan col·legiat de participació i assessorament sense personalitat jurídica, i assumptió de les funcions executives pel Dep. CMC.
EDP	ASC	Consell Nacional de la Joventut de Catalunya	Dissolució i creació d'un òrgan col·legiat de participació i assessorament sense personalitat jurídica, i assumptió de les funcions executives pel Dep. ASC.
EDP	SLT	Agència d'Avaluació de Tecnologia i Recerca Mèdiques (AATM)	Dissolució i creació d'un òrgan col·legiat de participació i assessorament sense personalitat jurídica, i assumptió de les funcions executives pel Dep. SLT.
EAA	ECF	Centre d'Estudis d'Opinió	Dissolució i traspàs de funcions i estructura a IDESCAT.
SM	ECF	Eficiència Energètica, SA	Dissolució i traspàs de funcions i estructura a l'ICAEN.
SM	PTO	Geocat, Gestió de Projectes, SA	Dissolució i traspàs de funcions i estructura a l'Institut Cartogràfic i l'Institut Geològic.
EDP	SLT	Gestió de Serveis Sanitaris (GSS)	Dissolució i traspàs de funcions i estructura a l'ICS.
EDP	SLT	Gestió i Prestació de Serveis de Salut (GPSS)	Dissolució i traspàs de funcions i estructura a l'ICS.
EDP	SLT	Institut d'Assistència Sanitària (IAS)	Dissolució i traspàs de funcions i estructura a l'ICS.
EDP	SLT	Parc Sanitari Pere Virgili (PSPV)	Dissolució i traspàs de funcions i estructura a l'ICS.
Altres EP	SLT	Servei Català de la Salut (CatSalut)	Dissolució i assumptió funcions i estructura en part Dep. SLT i en part l'ICS.
b) Entitats que no depenen íntegrament de la Generalitat de Catalunya			
Ass.	PTO	Associació per a la Promoció i Desenvolupament de les Comarques Gironines	Integrar en una única entitat, preferentment la societat, atès que es va crear perquè era una forma jurídica més adient per a dur a terme les activitats.
SM	PTO	Gestió de Marqueting i Serveis de les Comarques Gironines, SLU	
Cons.	VCP	Consorci del Circuit de Catalunya	Integrar en una única entitat.
SM	VCP	Circuits de Catalunya, SL	
Cons.	VCP	Consorci del Circuit de Motocròs de Catalunya	Integrar en una única entitat.
SM	VCP	Circuit de Motocròs de Catalunya, SL	
Cons.	CMC	Consorci Catalan Films & TV	Dissolució i creació d'un òrgan col·legiat de participació i assessorament sense personalitat jurídica, i traspàs de les funcions executives a l'ICIC.
Cons.	PTO	Consorci Alt Berguedà 2010	Dissolució atesa la seva inactivitat.
SM	SLT	Aura Salut Pública i Serveis Sociosanitaris, SL	Dissolució i assumptió funcions i estructura Consorci Sanitari Terrassa.
SM	SLT	Sanitat Integral del Baix Llobregat, SL	Dissolució i assumptió funcions i estructura Consorci Sanitari Terrassa.
SM	IUE	Societat Catalana d'Inversió en Empreses de Base Tecnològica	Dissolució i integració en ACCIÓ o bé traspàs de la gestió cartera d'inversions a l'ICF Holding, prèvia compra de les accions de la resta de socis.
Cons.	VCP	Consorci Centre de Recerca en Economia Internacional	Integrar en una única entitat.
Cons.	IUE	Consorci Markets, Organizations and Votes in Econòmics (MOVE)	
Cons.	IUE	Consorci Centre de Recerca Matemàtica	Integració l'Institut d'Estudis Catalans i signatura de conveni Generalitat-IEC.
Cons.	PTO	Consorci Centre d'Estudis per a la Innovació del Transport (CENIT)	Incorporació a la UPC com a institut sense personalitat jurídica i signatura de conveni Generalitat-UPC.
Cons.	IUE	Consorci de Comerç, Artesania i Moda de Catalunya	Dissolució i integració en ACCIÓ.

Form. jur.	Dept. Adsc.	Nom entitat	Alternativa
Cons.	PTO	Consorci de l'Observatori del Païssatge	Dissolució i creació d'un òrgan col·legiat de participació i assessorament sense personalitat jurídica, i assumptió funcions i estructura Dep PTO.
Cons.	VCP	Consorci del Montsec	Desvinculació i signatura conveni Generalitat-resta ens consorciats.
Cons.	PTO	Consorci Front Portuari Català	Dissolució i creació d'un òrgan col·legiat de participació i assessorament sense personalitat jurídica.
Cons.	PTO	Consorci GeoCampus Catalunya	Dissolució atesa la seva inactivitat.
Cons.	AAR	Consorci Gestió de la Fertilització Agrària de Catalunya	Dissolució i creació d'un òrgan col·legiat de participació i assessorament sense personalitat jurídica, i assumptió funcions i estructura Dep. AAR.
Cons.	IUE	Consorci Institut Català d'Arqueologia Clàssica	Incorporació a la URV com a institut sense personalitat jurídica i signatura de conveni Generalitat-URV.
Cons.	IUE	Consorci Institut de Física d'Altes Energies	Integrar en una única entitat.
Fund.	IUE	Institut de Ciències Fotòniques, Fundació Privada (ICFO)	
Cons.	PTO	Consorci Institut de Geomàtica	Integrar en una única entitat.
Fund.	IUE	Fundació Privada Institut Català de Ciències del Clima (IC3)	
Cons.	IUE	Consorci Laboratori de Llum de Síncrotró	Traspàs de les funcions al Consorci per a la Construcció, Equipament i Explotació del Laboratori de Llum de Síncrotró (consorci paritari Generalitat-Estat)
Cons.	CMC	Consorci Museu Nacional d'Art de Catalunya	Integrar-lo en el MACBA.
Cons.	PTO	Consorci Patronat de la Vall de Núria	Dissolució i creació d'un òrgan col·legiat de participació i assessorament sense personalitat jurídica, i traspàs de les funcions executives a Dep. PTO.
Cons.	TRE	Consorci per a la Formació Contínua de Catalunya	Dissolució i creació d'un òrgan col·legiat de participació i assessorament sense personalitat jurídica, i traspàs de les funcions executives i l'estructura al SOC.
Cons.	VCP	Consorci per al Desenvolupament Científic de l'Esport a Catalunya	Dissolució i creació d'un òrgan col·legiat de participació i assessorament sense personalitat jurídica.
Cons.	PTO	Consorci Port de Mataró	Dissolució i creació d'un òrgan col·legiat i traspasar les funcions executives l'autoritat portuària corresponent.
Cons.	PTO	Consorci Port de Portbou	Dissolució i creació d'un òrgan col·legiat i traspasar les funcions executives l'autoritat portuària corresponent.
Cons.	SLT	Consorci Sanitari de la Selva	Dissolució atesa la seva inactivitat.
Cons.	ASC	Consorci Torreblanca	Dissolució atesa la seva inactivitat.
SM	IUE	Editorial UOC, SL	Integrar en una única entitat.
SM	IUE	Eureca Media, SL	
Fund.	AAR	Fundació Privada del Món Rural	Dissolució i creació d'un òrgan col·legiat de participació i assessorament sense personalitat jurídica, i traspàs de les funcions executives a Dep. AAR.
Fund.	CMC	Fundació Privada Fira d'Espectacles d'Arrel Tradicional Mediterrània	Desvinculació i signatura conveni Generalitat-resta ens consorciats.
Fund.	EDU	Fundació Privada Jove Orquestra Nacional de Catalunya	Integrar-lo en l'ESMUC.
Fund.	GAP	Fundació Privada Observatori per a la Societat de la Informació de Catalunya	Dissolució i creació d'un òrgan col·legiat de participació i assessorament sense personalitat jurídica, i traspàs de les funcions executives a Dep. GAP.
SM	IUE	Grup UOC, SL	Dissolució i traspàs de funcions a la Fundació UOC.
Fund.	IUE	Institut Català de Recerca en Patrimoni Cultural, Fundació Privada (ICRPC)	Incorporació a la UdG com a institut sense personalitat jurídica i signatura de conveni Generalitat-UdG.

Form. jur.	Dept. Adsc.	Nom entitat	Alternativa
Cons.	VCP	Patronat Catalunya Món	Dissolució i assumpció funcions i estructura Dep. VCP.
SM	SLT	Sabadell Gent Gran Centre de Serveis, SA	Dissolució i assumpció funcions i estructura Corp. Sanitària Parc Taulí.
Fund.	GAP	Societat de la Informació Solidària i Sostenible a Catalunya (SISOSCAT), Fund. Privada	Dissolució i signatura conveni amb altres patrons.
SM	PTO	Túnel de Toses, CESA	Dissolució atesa la seva inactivitat.
SM	SLT	UDIAT, Centre Diagnòstic, SA	Dissolució i traspàs funcions i estructura a l'Institut de Diagnòstic per la Imatge.
Cons.	SLT	Consorci d'Atenció Primària de Salut de l'Eixample	Dissolució i traspàs funcions i estructura a l'ICS.
Cons.	SLT	Consorci de Gestió Corporació Sanitària	Dissolució i traspàs funcions i estructura a l'Hospital Clínic.
SM	SLT	For Tissues and Cells	Dissolució i traspàs funcions i estructura a l'Hospital Clínic.
SM	SLT	Gesclínic, SA	Dissolució i traspàs funcions i estructura a l'ICS.
SM	SLT	Linkcare, SL	Dissolució i traspàs funcions i estructura a l'Hospital Clínic.
Fund.	SLT	Transplant Services Foundation (TSF)	Dissolució i traspàs funcions i estructura a l'Hospital Clínic.
Cons.	GAP	Consorci Infraestructures de Telecomunicacions de Catalunya ITCat	Creació d'un òrgan col·legiat o exercir funcions desde el Consorci AOC.
Fund.	IUE	Fundació Privada Institut de Medicina Predictiva i Personalitzada del Càncer (IMPPC)	Integrar en una única entitat.
Fund.	SLT	Fundació Privada Institut d'Investigació Oncològica de Vall-Hebron (VHIO)	
Fund.	IUE	Fundació Privada Centre de Regulació Genòmica	Integrar en una única entitat
Fund.	SLT	Fundació Privada Institut d'Investigació Biomèdica de Bellvitge (IDIBELL)	
Fund.	SLT	Fundació Privada Institut d'Investigació Biomèdica de Girona Doctor Josep Trueta	
Fund.	SLT	Fundació Privada Centre Tic i Salut	Dissolució i signatura conveni amb altres patrons.
Fund.	SLT	Fundació Privada de l'Hospital de Viladecans per a Recerca i la Docència	Dissolució i traspàs funcions i estructura a l'ICS.
Cons.	PTO	Consorci del Parc de l'Espai d'Interès Natural dels Gallecs	Dissolució, creació d'un òrgan col·legiat i signatura de conveni Generalitat-resta ens consorciats.
Altres EP	AAR	Consell Català de la Producció Agrària Ecològica	Desvinculació transformant-la en Corporació pública aliena a la Generalitat però tutelada.
Altres EP	AAR	Consell Català de la Producció Integrada	Desvinculació transformant-la en Corporació pública aliena a la Generalitat però tutelada.

d) Canvi de figura jurídica.

Taula 12. Entitats per a les quals es proposa avaluar un canvi en la seva forma jurídica

Form. jur.	Dept. Adsc.	Nom entitat	Forma jurídica a considerar
a) Entitats que depenen íntegrament de la Generalitat de Catalunya			
EDP	VCP	Agència Catalana de Cooperació al Desenvolupament (ACCD)	EAA
EDP	MAH	Agència Catalana de l'Aigua (ACA)	EAA
EDP	IUE	Agència de Gestió d'Ajuts Universitaris i de Recerca	EAA
EDP	MAH	Agència de Residus de Catalunya	EAA
EDP	IUE	Agència per a la Qualitat del Sistema Universitari de Catalunya	EAA
Altres EP	ECF	Agència Tributària de Catalunya (ATC)	EAA
EAA	CMC	Biblioteca de Catalunya	EDP
EACIF	IRP	Entitat Autònoma de Jocs i Apostes (EAJA)	EDP
EACIF	PRE	Entitat Autònoma del Diari Oficial i de Publicacions DE LA Generalitat (EADOP)	EDP

Form. jur.	Dept. Adsc.	Nom entitat	Forma jurídica a considerar
EDP	SLT	Institut Català de la Salut (ICS)	EAA
EAA	SLT	Institut d'Estudis de la Salut (IES)	EDP
EAA	CMC	Museu de la Ciència i de la Tècnica de Catalunya	EDP
EAA	CMC	Museus d'Arqueologia	EDP
b) Entitats que no depenen íntegrament de la Generalitat de Catalunya			
EACIF	GAP	Agència Catalana de Certificació	EAA
Fund.	IUE	Centre Tecnològic de Telecomunicacions de Catalunya (CTTC)	Cons.
Fund.	IUE	Fund. per a la Universitat Oberta de Catalunya	Universitat
Fund.	SLT	Fund. Privada Centre de Recerca en Epidemiologia Ambiental (CREAL)	Cons.
Fund.	SLT	Fund. Privada de Gestió Sanitària de l'Hospital de la Santa Creu i Sant Pau	Cons.
Fund.	IUE	Fund. Privada Institut Català de Nanotecnologia (ICN)	Cons.
Altres EP	SLT	Hospital Clínic i Provincial de Barcelona	Cons.
Fund.	IUE	Institut Català de Paleontologia, Fund. Privada (ICP)	Cons.
Fund.	IUE	Institució Catalana de Recerca i Estudis Avançats, Fundació Privada	Cons.
EAA	PRE	Patronat de la Muntanya de Montserrat	Cons.

e) Canvis en les funcions assignades.

Taula 13. Entitats per a les quals es proposa avaluar un canvi de funcions

Form. jur.	Dept. Adsc.	Nom entitat	Proposta
a) Entitats que depenen íntegrament de la Generalitat de Catalunya			
EDP	IUE	Agència Catalana de Turisme	Traspassar part de les funcions atribuïdes, que són més pròpies de l'Administració com a principal, a aquesta.
EAA	ECF	Agència Catalana del Consum	Traspassar part de les funcions atribuïdes, que són més pròpies de l'Administració com a principal, a aquesta.
EAA	VCP	Consell Català de l'Esport	Traspassar part de les funcions atribuïdes, que són més pròpies de l'Administració com a principal, a aquesta.
EAA	ASC	Institut Català de les Dones (ICD)	Traspassar part de les funcions atribuïdes, que són més pròpies de l'Administració com a principal, a aquesta.
EAA	ECF	Institut d'Estadística de Catalunya (Idescat)	Traspassar part de les funcions atribuïdes, que són més pròpies de l'Administració com a principal, a aquesta.
SM	ECF	ICF Equipaments, SAU	Atribuir-li les funcions de manteniment i gestió de tots els equipaments de la mateixa naturalesa dels que actualment gestiona.
b) Entitats que no depenen íntegrament de la Generalitat de Catalunya			
EAA	SLT	Agència de Salut Pública de Barcelona	Traspassar part de les funcions atribuïdes, que són més pròpies de l'Administració com a principal, a aquesta (Consorci Sanitari de Barcelona).

D'altra banda, com ja s'indicava en l'apartat anterior, en determinats àmbits es considera que s'hi podrien dur a terme actuacions de racionalització, però que requeririen una anàlisi més exhaustiva per part d'experts en aquests àmbits concrets:

- Salut:

- Prestació de serveis sanitaris: ja que el principal ens prestador d'aquests serveis és l'ICS, però també en presten un seguit d'empreses públiques dependents del CatSalut, i diversos consorcis sanitaris participats pel departament Salut o el CatSalut, en els quals també hi són representats ens locals que no hi efectuen, però, aportacions econòmiques significatives. També caldria avaluar la conveniència de mantenir la separació entre les entitats que presten serveis d'atenció hospitalària i les que presten serveis d'atenció sociosanitària.
- Recerca en àmbits de la salut: ja que la majoria d'hospitals públics disposen de fundacions dedicades a la recerca i sovint en àmbits comuns o propers (recerca oncològica, recerca biomèdica, etc.)
- Recerca: ja que el model organitzatiu de recerca s'ha basat en la creació d'entitats (fundacions i consorcis) entre la Generalitat i les universitats, però en general una entitat abasta un camp del coneixement i una universitat, amb la qual cosa hi ha d'altres entitats en àmbits propers però amb d'altres universitats.

Taula 14. Entitats pertanyents a àmbits en què es considera susceptible de dur a terme actuacions de racionalització però que requereixen una anàlisi més exhaustiva per part d'experts

Form. jur.	Dept. Adsc.	Nom entitat
a) Entitats de l'àmbit de la prestació de serveis sanitaris i sociosanitaris		
EDP	SLT	Gestió de Serveis Sanitaris (GSS)
EDP	SLT	Gestió i Prestació de Serveis de Salut (GPSS)
EDP	SLT	Institut d'Assistència Sanitària (IAS)
EDP	SLT	Parc Sanitari Pere Virgili (PSPV)
Cons.	SLT	Consorci Sanitari de Barcelona
Cons.	SLT	Consorci Sanitari de l'Alt Penedès
Cons.	SLT	Consorci Sanitari de l'Anoia
Cons.	SLT	Consorci Sanitari de Mollet del Vallès
Cons.	SLT	Consorci Sanitari de Terrassa
Cons.	SLT	Consorci Sanitari del Maresme
Cons.	SLT	Consorci Sanitari Integral
Cons.	SLT	Corporació Sanitària Parc Taulí de Sabadell
Cons.	SLT	Consorci Hospitalari de Vic
Cons.	SLT	Consorci d'Atenció Primària de Salut de l'Eixample
Cons.	SLT	Consorci de Castelldefels Agents de Salut
SM	SLT	Sabadell Gent Gran Centre de Serveis, SA
SM	SLT	Aura Salut Pública i Serveis Sociosanitaris, SL
b) Entitats de l'àmbit de la recerca en salut		
Fund.	SLT	Fund. Privada Institut d'Investigació Biomèdica de Bellvitge (IDIBELL)
Fund.	SLT	Fund. Privada Institut d'Investigació Biomèdica de Girona Doctor Josep Trueta
Fund.	SLT	Fundació Privada Centre de Recerca en Salut Internacional de Barcelona (CRESIB)
Fund.	SLT	Fundació Privada Institut d'Investigació Oncològica de Vall-Hebron (VHIO)
Fund.	SLT	Fundació Privada Salut del Consorci Sanitari del Maresme
Fund.	SLT	Institut d'Investigació en Ciències de la Salut Germans Trias i Pujol, Fundació Privada

Form. jur.	Dept. Adsc.	Nom entitat
Fund.	SLT	Fundació Parc Taulí, Fundació Privada
Cons.	IUE	Consorci Institut d'Investigacions Biomèdiques August Pi i Sunyer
Fund.	IUE	Fundació Privada Institut de Medicina Predictiva i Personalitzada del Càncer (IMPPC)
c) Entitats de l'àmbit de la recerca (no salut)		
Fund.	IUE	Centre Tecnològic de Telecomunicacions de Catalunya (CTTC)
Cons.	IUE	Consorci Centre de Recerca Matemàtica
Cons.	IUE	Consorci Centre de Visió per Computador
Cons.	IUE	Consorci Institut Català d'Arqueologia Clàssica
Cons.	IUE	Consorci Institut de Física d'Altes Energies
Cons.	IUE	Consorci Laboratori de Llum de Sincrotró
Cons.	IUE	Consorci Markets, Organizations and Votes in Econòmics (MOVE)
Fund.	IUE	Fundació Privada Centre de Regulació Genòmica
Fund.	IUE	Fundació Privada Institut Català de Ciències del Clima (IC3)
Fund.	IUE	Fundació Privada Institut Català de Nanotecnologia (ICN)
Fund.	IUE	Fundació Privada Institut Català d'Investigació Química
Fund.	IUE	Institució Catalana de Recerca i Estudis Avançats, Fundació Privada
Fund.	IUE	Institut Català de Paleontologia, Fundació Privada (ICP)
Fund.	IUE	Institut Català de Recerca de l'Aigua, Fundació Privada (ICRA)
Fund.	IUE	Institut Català de Recerca en Patrimoni Cultural, Fundació Privada (ICRPC)
Fund.	IUE	Institut de Ciències Fotòniques, Fundació Privada (ICFO)

El resultat de les alternatives que es proposa avaluar, quant al nombre d'entitats afectades, és el següent:

Taula 15. Resum de les alternatives a avaluar per tipologia

Alternativa	Nombre d'entitats
No realitzar cap canvi	97
Supressió ja aprovada per una norma jurídica o en procés de liquidació	14
Alternatives que comporten la supressió d'acord amb l'anàlisi realitzada del Compliment dels criteris de l'Acord de Govern de 23/09/2008	104
Entitats que depenen íntegrament de la Generalitat de Catalunya	39
Entitats que no depenen íntegrament de la Generalitat de Catalunya	65
Canvi de figura jurídica	23
Canvi en les funcions assignades	7
Total	245

Amb relació a les alternatives que comporten la supressió d'entitats d'acord amb l'anàlisi realitzada del compliment dels criteris de l'AG de 23/09/2008, cal assenyalar que, tot i que el nombre d'entitats afectades és de 104, el nombre total d'entitats que es podrien suprimir és de 90, atès que en el cas que l'alternativa proposada sigui la fusió o la integració en una altra entitat, s'hi veuen afectades dues (o més) entitats, però com a resultat se'n manté una.

6.3 Relació detallada per entitats de les possibles alternatives a avaluar

A continuació es presenta la taula que sintetitza les possibles alternatives a avaluar, alternatives que es considera que cal estudiar de forma més detallada, tenint en compte en cada cas els aspectes rellevants en matèria de règim laboral, fiscalitat o altres no considerats en el present estudi, abans d'adoptar, per part de qui correspongui, una decisió definitiva.

Aquestes alternatives a avaluar també s'han classificat per l'ordre de prioritats d'actuació en què podrien ser abordades, de manera que es prioritzen aquelles d'immediata implementació o que no porten associades dificultats o costos importants. Per establir aquestes prioritats s'han tingut en compte, entre d'altres, les dificultats associades als canvis normatius necessaris; les derivades d'arribar a acords amb tercers participants o patrons de l'entitat, segons la diversitat, nombre i procedència dels afectats (Administració de la Generalitat, altres administracions, entitats privades o particulars); i si l'alternativa a avaluar comporta o no canvis necessaris més generals en determinats models de gestió o d'organització. Concretament:

Nivells de prioritats associats al grau de dificultat:

Nivell 1: les que poden ser abordades de forma immediata perquè les entitats estan inactives o bé es preveu la seva inactivitat.

Nivell 2: no poden ser implementades de forma immediata però no presenten dificultats importants en termes de diversitat de membres o bé de patrons o en termes de procediments normatius.

Nivell 3: no presenten dificultats importants en els termes descrits en el nivell 2 però requereixen d'una llei.

Nivell 4: dificultats importants atès que representa canvis en la gestió i prestació de serveis.

Taula 16 Relació de les alternatives a avaluar per entitats ordenades alfabèticament

Form. jur.	Dept. Adsc.	Nom entitat	Part. GC*	Alternativa a avaluar	Observacions	Prior.
SM	CMC	Activa Multimèdia Digital, SL	T	---	---	
SM	MAH	Administració, Promoció i Gestió, SA (ADIGSA)	T	Dissolució	Per constitució Agència de l'Habitatge	1
SM	PTO	Aeroports públics de Catalunya, SLU	T	Dissolució	Per constitució Aeroports de Catalunya	1
EACIF	GAP	Agència Catalana de Certificació	T	Canvi figura jurídica	EAA. No cal llei per dependre del Consorci AOC	3
EDP	VCP	Agència Catalana de Cooperació al Desenvolupament (ACCD)	T	Canvi figura jurídica	EAA. Cal llei	3
EDP	ASC	Agència Catalana de Joventut	T	---	---	
EDP	MAH	Agència Catalana de l'Aigua (ACA)	T	Canvi figura jurídica	EAA. Cal llei	3

Form. jur.	Dept. Adsc.	Nom entitat	Part. GC*	Alternativa a avaluar	Observacions	Prior.
EAA	SLT	Agència Catalana de Seguretat Alimentària	T	Dissolució	Per constitució Ag.Salut Pública Catalunya i traspàs de funcions considerades com a pròpies de l'Administració a aquesta	1
EDP	IUE	Agència Catalana de Turisme	T	Canvis de funcions	Traspasar les funcions atribuïdes que siguin més pròpies de l'Adm com a principal a aquesta	3
EAA	ECF	Agència Catalana del Consum	T	Canvis de funcions	Traspasar les funcions atribuïdes que siguin més pròpies de l'Adm com a principal a aquesta	3
EDP	SLT	Agència d'Avaluació de Tecnologia i Recerca Mèdiques (AATM)	T	Integració en el principal o matriu	Assumpció de funcions per part del Departament SLT, mantenint la seva estructura com Observatori (òrgan sense personalitat jurídica).	2
EDP	IUE	Agència de Gestió d'Ajuts Universitaris i de Recerca	T	Canvi figura jurídica	EAA. Cal llei	3
SM	VCP	Agència de Patrocini i Mecenatge, SA	T	Integració en el principal o matriu	Assumpció funcions i estructura: DVCP	2
EAA	SLT	Agència de Protecció de la Salut	T	Dissolució	Per constitució Ag.Salut Pública Catalunya	1
EDP	MAH	Agència de Residus de Catalunya	T	Canvi figura jurídica	EAA. Cal llei	3
EAA	SLT	Agència de Salut Pública de Barcelona	T	Canvis de funcions	Atès que aquesta entitat assumirà les funcions de l'ASPC a la ciutat de Barcelona, i aquesta darrera se li atribueixen funcions considerades com a pròpies de l'Administració com a principal, caldrà traspasarles a aquesta o si escau al Consorci Sanitari de Barcelona	1
EDP	IUE	Agència per a la Qualitat del Sistema Universitari de Catalunya	T	Canvi figura jurídica	EAA. Cal llei	3
Altres EP	ECF	Agència Tributària de Catalunya (ATC)	T	Canvi figura jurídica	EAA. Cal llei	3
EDP	MAH	Aigües Ter-Llobregat (ATLL)	T	---	---	
SM	SLT	Assistència Integral Sanitària i Social, SA	T	Dissolució	En procés de dissolució	1
Ass.	PTO	Associació per a la Promoció i Desenvolupament de les Comarques Gironines	M	Canvi figura jurídica	Consorci	2
SM	IUE	Aula Activa, SA	T	Dissolució	En procés de dissolució	1
SM	SLT	Aura Salut Pública i Serveis Sociosanitaris, SL	T	Integració en el principal o matriu	Assumpció funcions i estruct: CS Terrassa	2
SM	PTO	Autometro, SA	M	---	---	
EDP	SLT	Banc de Sang i Teixits (BST)	T	---	---	
SM	SLT	Barnaclínic, SA	M	---	---	
EAA	CMC	Biblioteca de Catalunya	T	Canvi figura jurídica	EDP. Cal llei	3
SM	CMC	Catalunya Promotion Services, EURL	T	Dissolució	En procés de dissolució	1
SM	CMC	Catalunya Ràdio SRG, SA	T	---	---	
SM	CMC	CCRTV Interactiva, SA	T	---	---	
SM	PTO	Centrals i Infraestructures per a la Mobilitat i les Activitats Logístiques, SA (CIMALSA)	T	Fusió	Amb l'Incasol. Cal llei	3
EDP	VCP	Centre d'Alt Rendiment Esportiu (CAR)	T	---	---	
EDP	JUS	Centre d'Iniciatives per a la Reinserció (CIRE)	T	---	---	
EDP	IRP	Centre d'atenció i gestió de Trucades d'urgència 112 Catalunya	T	---	---	
Fund.	PRE	Centre de Documentació Política	M	---	---	
EDP	MAH	Centre de la Propietat Forestal	T	---	---	
Fund.	SLT	Centre de Medicina Regenerativa de Barcelona	M	---	---	
EDP	GAP	Centre de Telecomunicacions i Tecnologies de la Informació (CTTI)	T	---	---	
EAA	ECF	Centre d'Estudis d'Opinió	T	Integració en el principal o matriu	Assumpció de funcions i estructura: Institut d'Estadística de Catalunya. Tot i que no hi ha relació de dependència entre ambdues entitats s'ha considerat classificar-la dins d'aquesta alternativa atès que dues entitats estan adscrites al DEF	3
EAA	JUS	Centre d'Estudis Jurídics i Formació Especialitzada	T	Fusió	Assumpció funcions i estructura: EAPC. Podria considerar-se més una integració d'aquest centre en l'EAPC atès que aquesta operació no dil·lueix l'estructura i funcions de l'Escola però s'ha considerat fusió atès que no hi ha una relació de dependència amb el CEJFE. Cal llei	3
EDP	IUE	Centre d'Innovació i Desenvolupament Empresarial (CIDEM)	T	Dissolució	Per constitució de l'Agència de suport a l'Empresa Catalana (ACC10)	1
Fund.	IUE	Centre Tecnològic de Telecomunicacions de Catalunya (CTTC)	M	Canvi figura jurídica	A consorci si no hi ha compromís d'incrementar les aportacions privades	2

Form. jur.	Dept. Adsc.	Nom entitat	Part. GC*	Alternativa a avaluar	Observacions	Prior.
SM	VCP	Circuit de Motocròs de Catalunya, SL	T	---	---	
SM	VCP	Circuits de Catalunya, SL	T	---	---	
SM	IUE	Comercial de la Forja, SA	M	---	---	
Altres EP	AAR	Consell Català de la Producció Agrària Ecològica	T	Desvinculació	Mantenint per part de la Generalitat les funcions de tutela d'aquesta entitat. Cal llei	3
Altres EP	AAR	Consell Català de la Producció Integrada	T	Desvinculació	Mantenint per part de la Generalitat les funcions de tutela d'aquesta entitat. Cal llei	3
EAA	VCP	Consell Català de l'Esport	T	Canvis de funcions	Traspasar les funcions atribuïdes que siguin més pròpies de l'Adm com a principal a aquesta	3
EDP	CMC	Consell Nacional de la Cultura i de les Arts	T	Integració en el principal o matriu	Creació d'un òrgan col·legiat. Cal llei.	4
Altres EP	ASC	Consell Nacional de la Joventut de Catalunya	T	Dissolució	Creació d'un òrgan col·legiat. Cal llei.	3
Cons.	GAP	Consorci Administració Oberta Electrònica de Catalunya	M	---	---	
Cons.	PTO	Consorci Alt Berguedà 2010	M	Dissolució	No ha iniciat activitat (any constitució 2001)	1
Cons.	SLT	Consorci Biopol de l'Hospitalet de Llobregat	M	---	---	
Cons.	VCP	Consorci Casa de les Llengües	M	---	---	
Cons.	CMC	Consorci Catalan Films & TV	M	Integració en el principal o matriu	Creació d'un òrgan col·legiat de coordinació i execució per part de l'entitat/s actuals integrants del consorci	2
Cons.	MAH	Consorci Centre de Recerca Ecològica i Aplicacions Forestals	M	---	---	
Cons.	VCP	Consorci Centre de Recerca en Economia Internacional	M	Fusió	Amb MOVE, mantenint els dos instituts o centres de recerca amb les seves funcions però amb una única personalitat jurídica	2
Cons.	IUE	Consorci Centre de Recerca Matemàtica	M	Desvinculació	Integració del CRM en el IEC i signatura de conveni IEC-Generalitat	2
Cons.	IUE	Consorci Centre de Visió per Computador	M	---	---	
Cons.	PTO	Consorci Centre d'Estudis per a la Innovació del Transport (CENIT)	M	Desvinculació	Incorporació a la UPC com a institut sense personalitat jurídica. Conveni amb la UPC	2
Cons.	PTO	Consorci Centre Internacional de Mètodes Numèrics a l'Enginyeria	M	---	---	
Cons.	SLT	Consorci d'Atenció Primària de Salut de l'Eixample	M	Integració en el principal o matriu	Assumpció funcions i estructura: ICS	2
Cons.	SLT	Consorci de Castellsdefels Agents de Salut	M	---	---	
Cons.	IUE	Consorci de Comerç, Artesania i Moda de Catalunya	M	Fusió	Assumpció funcions i estruct per part de l'Agència de suport a l'Empresa Catalana (ACC10). Podria considerar-se una integració en el principal atès l'origen d'aquesta estructura en el COPCA però actualment no existeix una relació de dependència	4
Cons.	SLT	Consorci de Gestió Corporació Sanitària	M	Dissolució	Atès el traspàs de l'HCb i la previsió de constitució Consorci HCB	1
Cons.	PTO	Consorci de l'Autoritat del Transport Metropolità	M	---	---	
Cons.	MAH	Consorci de l'Habitatge de Barcelona	M	---	---	
Cons.	MAH	Consorci de l'Habitatge de l'Àrea Metropolitana de Barcelona	M	Integració en el principal o matriu	---	2
Cons.	PTO	Consorci de l'Observatori del Paisatge	M	Integració en el principal o matriu	Creació d'un òrgan col·legiat	2
SM	SLT	Consorci de Prevenció i Salut Terrassa, SL	T	Desvinculació	Acord de venda	1
Cons.	IUE	Consorci de Promoció Comercial de Catalunya (COPCA)	M	Dissolució	Per constitució de l'Agència de Suport a l'empresa Catalana (ACC10)	1
Cons.	ASC	Consorci de Serveis Socials de Barcelona	M	---	---	
Cons.	VCP	Consorci del Centre de Terminologia TERMCAT	M	---	Fora de les alternatives que es proposa avaluar caldria considerar addicionalment la possibilitat de limitar el consorci a Generalitat i Institut d'Estudis Catalans (deixant fora el CNL) i establir convenis entre TERMCAT i CNL.	
Cons.	VCP	Consorci del Circuit de Catalunya	M	Dissolució	Assumpció estructura i funcions: Circuit SL	2
Cons.	VCP	Consorci del Circuit de Motocròs de Catalunya	M	Dissolució	Assumpció estructura i funcions: Circuit Motocròs, SL	2
Cons.	PTO	Consorci del Ferrocarril Turístic de l'Alt Llobregat	M	Dissolució	En procés de dissolució	1
Cons.	SLT	Consorci del Laboratori Intercomarcal de l'Alt Penedès, l'Anoia i el Garraf	M	---	---	
Cons.	VCP	Consorci del Montsec	M	Desvinculació	Conveni Generalitat-resta ens consorciats	2

Form. jur.	Dept. Adsc.	Nom entitat	Part. GC*	Alternativa a avaluar	Observacions	Prior.
Cons.	PTO	Consorci del Parc de l'Espai d'Interès Natural dels Gallecs	M	Integració en el principal o matriu	Caldria tenir en compte la normativa vigent sobre espais d'interès natural a l'hora de valorar la possibilitat de transformar-lo en un òrgan col·legiat	2
Cons.	CMC	Consorci del Teatre Fortuny de Reus	M	---	---	
Cons.	PTO	Consorci del Transport Públic de l'Àrea de Girona	M	---	---	
Cons.	PTO	Consorci del Transport Públic de l'Àrea de Lleida	M	---	---	
Cons.	PTO	Consorci del Transport Públic del Camp de Tarragona	M	---	---	
Cons.	EDU	Consorci Educació de Barcelona	M	---	---	
Cons.	PTO	Consorci Front Portuari Català	M	Integració en el principal o matriu	Creació d'un òrgan col·legiat	2
Cons.	PTO	Consorci GeoCampus Catalunya	M	Dissolució	No ha iniciat activitat (any constitució 2003)	1
Cons.	AAR	Consorci Gestió de la Fertilització Agrària de Catalunya	M	Integració en el principal o matriu	Creació d'un òrgan col·legiat	2
Cons.	SLT	Consorci Hospitalari de Vic	M	---	---	
Cons.	GAP	Consorci Infraestructures de Telecomunicacions de Catalunya ITCat	M	Integració en el principal o matriu	Creació d'un òrgan col·legiat i encàrrec actuacions per execució de les infraestructures	2
Cons.	IUE	Consorci Institut Català d'Arqueologia Clàssica	M	Desvinculació	Incorporació a la URV com institut sense personalitat jurídica. Conveni amb la URV	2
Cons.	IUE	Consorci Institut Català de Ciències Cardiovasculars	M	---	---	
Cons.	IUE	Consorci Institut de Física d'Altes Energies	M	Fusió	Amb ICFO, mantenint els dos instituts o centres de recerca amb les seves funcions però amb una única personalitat jurídica	2
Cons.	PTO	Consorci Institut de Geomàtica	M	Fusió	Amb IC3, mantenint cada institut les seves funcions i estructura sota una única personalitat jurídica	2
Cons.	IUE	Consorci Institut d'Investigacions Biomèdiques August Pi i Sunyer	M	---	---	
Cons.	VCP	Consorci Institut Internacional de Governabilitat de Catalunya	M	Dissolució	En procés de dissolució	1
Cons.	IUE	Consorci Laboratori de Llum de Sincrotró	M	Fusió	Traspàs de les funcions al Consorci per a la Construcció, Equipament i Explotació del Laboratori de Llum de Sincrotró (consorci paritari GC-AGE)	2
Cons.	SLT	Consorci Mar Parc de Salut de Barcelona	M	---	---	
Cons.	IUE	Consorci Markets, Organizations and Votes in Econòmics (MOVE)	M	Fusió	Amb CREI, mantenint els dos instituts o centres de recerca amb les seves funcions però amb una única personalitat jurídica	2
Cons.	CMC	Consorci Museu Nacional d'Art de Catalunya	M	Fusió	Integració del MACBA en el MNAC	2
Cons.	IUE	Consorci Parc de Recerca Biomèdica de Barcelona	M	---	---	
Cons.	PTO	Consorci Patronat de la Vall de Núria	M	Integració en el principal o matriu	Creació d'un òrgan col·legiat	2
Cons.	TRE	Consorci per a la Formació Contínua de Catalunya	M	Integració en el principal o matriu	Creació d'un òrgan col·legiat i gestió dels fons a càrrec del SOC (assumint l'estructura del Consorci)	2
Cons.	VCP	Consorci per a la Normalització Lingüística	M	---	---	
Cons.	VCP	Consorci per al Desenvolupament Científic de l'Esport a Catalunya	M	Integració en el principal o matriu	Creació d'un òrgan col·legiat	2
Cons.	PTO	Consorci Port de Mataró	M	Integració en el principal o matriu	Creació òrgan col·legiat i les funcions executives l'autoritat portuària corresponent	2
Cons.	PTO	Consorci Port de Portbou	M	Integració en el principal o matriu	Creació òrgan col·legiat i les funcions executives l'autoritat portuària corresponent	2
Cons.	PRE	Consorci Portal de la Costa Brava - Illa de Blanes	M	---	---	
Cons.	SLT	Consorci Sanitari de Barcelona	M	---	---	
Cons.	SLT	Consorci Sanitari de l'Alt Penedès	M	---	---	
Cons.	SLT	Consorci Sanitari de l'Anoia	M	---	---	
Cons.	SLT	Consorci Sanitari de la Selva	M	Dissolució	Inactiva des del 2001	1
Cons.	SLT	Consorci Sanitari de Mollet del Vallès	M	---	---	
Cons.	SLT	Consorci Sanitari de Terrassa	M	---	---	
Cons.	SLT	Consorci Sanitari del Maresme	M	---	---	
Cons.	SLT	Consorci Sanitari Integral	M	---	---	
Cons.	ASC	Consorci Sant Gregori, de Girona	M	---	---	
Cons.	ASC	Consorci Torrelblanca	M	Dissolució	Es disposa d'informació de que està inactiva des del 1998	1

Form. jur.	Dept. Adsc.	Nom entitat	Part. GC*	Alternativa a avaluar	Observacions	Prior.
SM	SLT	Coordinació Terciarisme, AIE	M	Dissolució	En procés de dissolució	1
Altres EP	CMC	Corporació Catalana de Mitjans Audiovisuals (CCMA)	T	---	En cas de dissoldre TVC Multimèdia, hauria d'assumir les seves participacions	
Cons.	SLT	Corporació Sanitària Parc Taulí de Sabadell	M	---	---	
SM	MAH	Ecoparc de Residus Industrials, SA	M	---	---	
SM	IUE	Editorial UOC, SL	T	Fusió	Per absorció amb Eureka Media SL	2
SM	ECF	Eficiència Energètica, SA	T	Integració en el principal o matriu	Assumpció de funcions: ICAEN	2
SM	IUE	Empresa de Promoció i Localització Industrial de Catalunya, SA (EPLICSA)	T	---	---	
SM	SLT	Energètica d'Instal·lacions Sanitàries, SA (EISSA)	T	Integració en el principal o matriu	Assumpció funcions: ICAEN	1
EACIF	CMC	Entitat Autònoma de Difusió Cultural	T	Integració en el principal o matriu	Les funcions residuals EADC les pot assumir el DCMA	1
EACIF	IRP	Entitat Autònoma de Jocs i Apostes (EAJA)	T	Canvi figura jurídica	EDP. Cal llei	3
EACIF	PRE	Entitat Autònoma del Diari Oficial i de Publicacions DE LA Generalitat (EADOP)	T	Canvi figura jurídica	EDP. Cal llei	3
SM	PTO	Equacat, SA	T	---	---	
EAA	GAP	Escola d'Administració Pública de Catalunya	T	Fusió	Amb el Centre d'Estudis Jurídics i Formació Especialitzada. Cal llei	3
SM	IUE	Eureka Media, SL	T	Fusió	Per absorció amb Editorial UOC	2
EDP	PTO	Ferrocarrils de la Generalitat de Catalunya (FGC)	T	---	De l'alternativa que cal estudiar per IFERCAT pot resultar que FGC (o alternativament GISA) assumeixi les funcions i estructura d'IFERCAT. Cal llei	
SM	PTO	FGC Mobilitat, SA	T	---	---	
SM	SLT	For Tissues and Cells	M	Integració en el principal o matriu	Assumpció funcions: HCB	2
SM	MAH	Forestal Catalana, SA	T	Fusió	Amb Regs i Regsega	2
SM	IUE	Forjas de Cantabria, SL	M	---	---	
Fund.	GAP	Fundació Centre de Seguretat de la Informació de Catalunya	M	---	---	
Fund.	CMC	Fundació La Marató de TV3	T	---	---	
Fund.	SLT	Fundació Parc Taulí, Fundació Privada	M	---	---	
Fund.	IUE	Fundació per a la Universitat Oberta de Catalunya	M	Canvi figura jurídica	Universitat. Cal llei	3
Fund.	SLT	Fundació Privada Assaig per a la Recerca Sanitària	M	---	---	
Fund.	ECF	Fundació Privada Catalana per a l'Ensenyament de l'Idioma Anglès i l'Educació en Anglès	T	---	---	
Fund.	SLT	Fundació Privada Centre de Recerca en Epidemiologia Ambiental (CREAL)	M	Canvi figura jurídica	A consorci si no hi ha compromís d'incrementar les aportacions privades	2
Fund.	SLT	Fundació Privada Centre de Recerca en Salut Internacional de Barcelona (CRESIB)	M	---	---	
Fund.	IUE	Fundació Privada Centre de Regulació Genòmica	M	Fusió	Amb FPIFIBGI i IDIBELL. Requereix nou acord amb la resta d'ens consorciats o patrons (UPF, UB i UdG). Si no es procedeix a aquesta fusió i addicionalment si no hi ha un compromís d'incrementar les aportacions privades caldria estudiar la possibilitat de canviar de figura jurídica a consorci.	2
Fund.	SLT	Fundació Privada Centre Tic i Salut	M	Dissolució	---	2
Fund.	SLT	Fundació Privada de Gestió Sanitària de l'Hospital de la Santa Creu i Sant Pau	M	Canvi figura jurídica	A consorci atès que presta serveis sanitaris.	4
Fund.	SLT	Fundació Privada de l'Hospital de Viladecans per a Recerca i la Docència	M	Dissolució	---	2
Fund.	AAR	Fundació Privada del Món Rural	M	Integració en el principal o matriu	Assumpció funcions: DG Desenvolupament Rural	2
Fund.	CMC	Fundació Privada Fira d'Espectacles d'Arrel Tradicional Mediterrània	M	Desvinculació	Conveni	2
Fund.	SLT	Fundació Privada Hospital Transfronterer de la Cerdanya	T	Dissolució	Previsió constitució Agr. Europea de Cooperació Territorial (Hosp. Cerdanya)	1
Fund.	IUE	Fundació Privada Institut Català de Ciències del Clima (IC3)	M	Fusió	Amb Consorci Institut Geomàtica, mantenint cada institut les seves funcions i estructura sota una única personalitat jurídica	2
Fund.	IUE	Fundació Privada Institut Català de Nanotecnologia (ICN)	M	Canvi figura jurídica	A consorci si no hi ha compromís d'incrementar les aportacions privades	2

Form. jur.	Dept. Adsc.	Nom entitat	Part. GC*	Alternativa a avaluar	Observacions	Prior.
Fund.	IUE	Fundació Privada Institut Català d'Investigació Química	M	---	---	
Fund.	IUE	Fundació Privada Institut de Medicina Predictiva i Personalitzada del Càncer (IMPPC)	M	Fusió	Amb VHIO. Requereix no acord entre els patrons d'ambdues fundacions	2
Fund.	IUE	Fundació Privada Institut de Recerca Biomèdica (IRB)	M	---	---	
Fund.	SLT	Fundació Privada Institut d'Investigació Biomèdica de Bellvitge (IDIBELL)	M	Fusió	Amb CRG i FPIFBGI. Requereix de nou acord amb la resta d'ens consorciats o patrons (UPF, UB i UdG). Si no es procedeix a aquesta fusió i addicionalment si no hi ha un compromís d'incrementar les aportacions privades caldria estudiar la possibilitat de canviar de figura jurídica a consorci.	2
Fund.	SLT	Fundació Privada Institut d'Investigació Biomèdica de Girona Doctor Josep Trueta	M	Fusió	Amb CRG i IDIBELL. Requereix de nou acord amb la resta d'ens consorciats o patrons (UPF, UB i UdG). Si no es procedeix a aquesta fusió i addicionalment si no hi ha un compromís d'incrementar les aportacions privades caldria estudiar la possibilitat de canviar de figura jurídica a consorci.	2
Fund.	SLT	Fundació Privada Institut d'Investigació Oncològica de Vall-Hebron (VHIO)	M	Fusió	Amb IMPPC. Requereix nou acord entre els patrons d'ambdues fundacions	2
Fund.	EDU	Fundació Privada Jove Orquestra Nacional de Catalunya	M	Fusió	Amb ESMUC, mantenint el funcionament independent de l'Escola i la Jove Orquestra	2
Fund.	GAP	Fundació Privada Observatori per a la Societat de la Informació de Catalunya	M	Integració en el principal o matriu	Creació d'un òrgan col·legiat i assumptió de les funcions executives el DGAP	2
Fund.	EDU	Fundació Privada per a l'Escola Superior de Música de Catalunya	M	---	Assumir les funcions i estructura de la Fund. Jove Orquestra, mantenint el funcionament independent de l'Escola i la Jove Orquestra	
Fund.	SLT	Fundació Privada Salut del Consorci Sanitari del Maresme	T	---	---	
SM	PTO	Geocat, Gestió de Projectes, SA	T	Integració en el principal o matriu	Assumpció funcions i estructura en dues entitats: Institut Geològic i ICC	2
SM	SLT	Gesclínic, SA	M	Integració en el principal o matriu	Assumpció funcions i estructura d'aquest CAP: ICS	2
SM	PTO	Gestió d'Infraestructures, SA (GISA)	T	---	De l'alternativa que cal estudiar per IFERCAT pot resultar que GISA (o alternativament FGC) assumeixi les funcions i estructura d'IFERCAT	
SM	PTO	Gestió de Marqueting i Serveis de les Comarques Gironines, SLU	T	---	---	
EDP	SLT	Gestió de Serveis Sanitaris (GSS)	T	Integració en el principal o matriu	Assumpció funcions i estructura: ICS. No cal llei (Llei d'Ordenació Sanitària)	2
EDP	SLT	Gestió i Prestació de Serveis de Salut (GPSS)	T	Integració en el principal o matriu	Assumpció funcions i estructura: ICS. No cal llei (Llei d'Ordenació Sanitària)	2
SM	IUE	Grup UOC, SL	T	Integració en el principal o matriu	Assumpció de les seves participacions: FUOC	2
Altres EP	SLT	Hospital Clínic i Provincial de Barcelona	M	Canvi figura jurídica	Consorti	1
SM	ECF	ICF Equipaments, SAU	T	Canvis de funcions	Atribuir-li les funcions de manteniment i gestió de tots els equipaments de la mateixa naturalesa dels que actualment gestiona.	4
SM	ECF	ICF Holding, SAU	T	---	De l'alternativa que cal estudiar per Invertec pot resultar que ICF Holding (o alternativament ACC10) assumeixi les funcions i estructura d'Invertec	
EDP	PTO	Infraestructures Ferroviàries de Catalunya (IFERCAT)	T	Fusió	Amb FGC o GISA. Cal llei	2
SM	IUE	Inmobiliària Corberó, SA	T	Dissolució	Dissolució i liquidació per EPLICSA	1
Fund.	IUE	Institució Catalana de Recerca i Estudis Avançats, Fundació Privada	M	Canvi figura jurídica	A consorci si no hi ha compromís d'incrementar les aportacions privades	2
EAA	CMC	Institució de les Lletres Catalanes	T	Integració en el principal o matriu	Assumpció part funcions i estructura: Inst. Ramon Llull i part DCMC. Cal llei	2
EDP	PTO	Institut Cartogràfic de Catalunya (ICC)	T	---	De l'alternativa que resulti per a Geocat, SA l'ICC podria assumir les funcions i estructura corresponents de la primera.	
EAA	SLT	Institut Català d'Avaluacions Mèdiques	T	---	---	

Form. jur.	Dept. Adsc.	Nom entitat	Part. GC*	Alternativa a avaluar	Observacions	Prior.
EDP	ECF	Institut Català d'Energia (ICAEN)	T	---	De l'alternativa que cal estudiar per EISSA i per Sanejament d'Energia, SA pot resultar que ICAEN assumeixi les funcions i estructura de la primera (si no ho fa EFIENSA) i/o de la segona	
EDP	SLT	Institut Català d'Oncologia (ICO)	T	---	---	
Altres EP	ASC	Institut Català d'Assistència i Serveis Socials (ICASS)	T	Integració en el principal o matriu	Assumpció funcions i estructura: DASC. Cal llei	4
EDP	ECF	Institut Català de Finances (ICF)	T	Fusió	Assumpció de funcions i estructura de l'Institut Català del Crèdit Agrari. Cal llei	3
EAA	ASC	Institut Català de l'Acolliment i de l'Adopció	T	---	---	
EDP	SLT	Institut Català de la Salut (ICS)	T	Canvi figura jurídica	EAA. Cal llei. Adicionalment, caldrà tenir present l'assumpció de competències i funcions d'algunes de les entitats per a les quals es proposa l'alternativa d'avaluar la seva integració dins de l'ICS	3
EAA	AAR	Institut Català de la Vinya i el Vi (Incavi)	T	Fusió	Assumir les funcions i estructura de Prodeca. Cal llei	3
EAA	ASC	Institut Català de les Dones (ICD)	T	Canvis de funcions	Traspasar les funcions atribuïdes que siguin més pròpies de l'Adm com a principal a aquesta	3
EDP	CMC	Institut Català de les Indústries Culturals	T	---	En cas que se li mantinguin les actuals funcions de foment, convindria estudiar l'alternativa de canvi de forma jurídica a EAA	
Fund.	IUE	Institut Català de Paleontologia, Fundació Privada (ICP)	M	Canvi figura jurídica	A consorci si no hi ha compromís d'incrementar les aportacions privades	2
Fund.	IUE	Institut Català de Recerca de l'Aigua, Fundació Privada (ICRA)	M	---	---	
Fund.	IUE	Institut Català de Recerca en Patrimoni Cultural, Fundació Privada (ICRPC)	M	Desvinculació	Incorporació a la UdG com a institut sense personalitat jurídica. Conveni amb la UdG.	2
EACIF	ECF	Institut Català del Crèdit Agrari (ICCA)	T	Fusió	Traspàs de funcions i estructura a l'Institut Català de Finances. Cal llei	3
EDP	PTO	Institut Català del Sòl (INCASOL)	T	Fusió	Amb CIMALSA. Cal llei. Adicionalment, de l'alternativa que resulti per Remodelacions Urbanes, SA, INCASOL podria assumir funcions i estructura d'aquesta mercantil	3
EDP	SLT	Institut d'Assistència Sanitària (IAS)	T	Integració en el principal o matriu	Assumpció funcions i estructura: ICS. No cal llei (Llei d'Ordenació Sanitària)	2
EAA	ECF	Institut d'Estadística de Catalunya (Idescat)	T	Canvis de funcions	Traspasar les funcions atribuïdes que siguin més pròpies de l'Adm com a principal a aquesta. Adicionalment si de l'alternativa a estudiar referida al Centre d'estudis d'opinió resulta la seva integració a l'Idescat, aquest haurà d'assumir funcions i estructura de la primera entitat	3
EAA	SLT	Institut d'Estudis de la Salut (IES)	T	Canvi figura jurídica	A entitat de dret públic	3
EDP	IUE	Institut d'Investigació Aplicada de l'Automòbil	T	Dissolució	Activitat patrimonial (no realitza l'activitat encomanada). Cal llei	3
Fund.	IUE	Institut de Ciències Fotòniques, Fundació Privada (ICFO)	M	Fusió	Amb Consorci Institut de Física d'Altes Energies	2
EDP	SLT	Institut de Diagnòstic per la Imatge (IDI)	T	Fusió	Amb UDIAT, assumint les seves funcions i estructura. Podria condiderar-se una integració en el principal atès que amb aquesta operació no es diluiria l'estructura i funcions de l'IDI però no existeix una relació de dependència entre ambdues entitats. NO cal llei	2
EDP	AAR	Institut de Recerca i Tecnologia Agroalimentàries (IRTA)	T	---	---	
EAA	IRP	Institut de Seguretat Pública de Catalunya	T	---	---	
Fund.	SLT	Institut d'Investigació en Ciències de la Salut Germans Trias i Pujol, Fundació Privada	M	---	---	
EDP	PTO	Institut Geològic de Catalunya	T	---	De l'alternativa que resulti per a Geocat, SA l'Institut podria assumir les funcions i estructura corresponents de la primera.	
EAA	VCP	Institut Nacional d'Educació Física de Catalunya (INEFC)	T	Integració en el principal o matriu	Incorporació a la Universitat corresponent (entenenent que aquesta és la principal). Cal llei	3
EAA	TRE	Institut per a la Promoció i la Formació Cooperatives (IPFC)	T	Integració en el principal o matriu	Assumpció funcions i estructura: DTRE. Cal llei	3
EAA	PTO	Institut per al Desenvolupament de les Comarques de l'Ebre (IDECE)	T	Integració en el principal o matriu	Assumpció funcions i estructura: DPTO. Cal llei	3

Form. jur.	Dept. Adsc.	Nom entitat	Part. GC*	Alternativa a avaluar	Observacions	Prior.
EAA	PTO	Institut per al Desenvolupament i la Promoció de l'Alt Pirineu i Aran	T	Integració en el principal o matriu	Assumpció funcions i estructura: DPTO. Cal llei	3
SM	ECF	Instruments Financers per a Empreses Innovadores, SLU	T	---	---	
SM	CMC	Intracatalonia, SA	T	---	---	
EDP	IUE	Laboratori General d'Assaigs i Investigacions (LGAi)	T	Dissolució	Activitat patrimonial (no realitza l'activitat encomanada). Cal llei	3
SM	SLT	Linkcare, SL	M	Integració en el principal o matriu	Assumpció de funcions: HCB (previsió d'acord amb DSLT)	1
SM	SLT	Logaritme Serveis Logístics AIE	M	---	---	
EDP	IRP	Memorial Democràtic	T	Integració en el principal o matriu	Creació òrgan col·legiat i assumpció de funcions i estructura: DIRP. Cal llei.	3
SM	CMC	Mesfilms Inversions, SL	M	Integració en el principal o matriu	Creació d'un òrgan col·legiat de coordinació d'inversions i execució de funcions cadascun dels accionistes (ICI, TV3 i ICF Holding)	2
EAA	CMC	Museu de la Ciència i de la Tècnica de Catalunya	T	Canvi figura jurídica	EDP. Cal llei	3
EAA	CMC	Museus d'Arqueologia	T	Canvi figura jurídica	EDP. Cal llei	3
EDP	SLT	Parc Sanitari Pere Virgili (PSPV)	T	Integració en el principal o matriu	Assumpció funcions i estructura: ICS. No cal llei (Llei d'Ordenació Sanitària)	2
Cons.	VCP	Patronat Catalunya Món	M	Integració en el principal o matriu	Assumpció funcions i estructura: DVCP	2
EAA	PRE	Patronat de la Muntanya de Montserrat	T	Canvi figura jurídica	Consorci. Cal llei	3
EDP	PTO	Ports de la Generalitat	T	---	---	
SM	AAR	Promotora d'Exportacions Catalanes, SA (PRODECA)	M	Fusió	Amb INCAVI. Cal llei. Podria condiderar-se una integració en el principal atès que amb aquesta operació no es diluiria l'estructura i funcions de l'INCAVI però no existeix una relació de dependència entre ambdues entitats	3
SM	AAR	Reg Sistema Segarra-Garrigues, SA (REGSEGA)	T	Fusió	Amb Regs i Forestal Catalana	2
SM	AAR	Regs de Catalunya, SA (REGSA)	T	Fusió	Amb Regsega i Forestal Catalana	2
SM	PTO	Remodelacions Urbanes, SA	T	Integració en el principal o matriu	Assumpció de funcions i competències: INCASOL	2
SM	SLT	Sabadell Gent Gran Centre de Serveis, SA	T	Integració en el principal o matriu	Assumpció funcions i estructura: Corp S. Parc Taulí	2
SM	ECF	Sanejament Energia, SA	T	Integració en el principal o matriu	Assumpció de les seves participacions: ICAEN i ACA	2
SM	SLT	Sanitat Integral del Baix Llobregat, SL	T	Integració en el principal o matriu	Assumpció de funcions i estructura: Consorci Sanitari Integral	2
Altres EP	SLT	Servei Català de la Salut (CatSalut)	T	Integració en el principal o matriu	Assumpció d'estructura i funcions: part el DSLT i part l'ICS. Ja sigui d'aquesta manera o d'una altra caldrà traspasar les funcions pròpies de l'Administració que té atribuïdes el CatSalut al DSLT Aquesta proposta requereix d'una anàlisi amb profunditat del model actual de Salut	4
EAA	IRP	Servei Català de Trànsit	T	---	---	
EAA	TRE	Servei d'Ocupació de Catalunya (SOC)	T	---	De l'alternativa que cal estudiar per al Consorci Formació Contínua pot resultar que el SOC assumeixi funcions i estructura del consorci	
EDP	MAH	Servei Meteorològic de Catalunya	T	---	---	
SM	SLT	Sistema d'Emergències Mèdiques, SA (SEMSA)	T	---	---	
SM	IUE	Societat Catalana d'Inversió en Empreses de Base Tecnològica	M	Integració en el principal o matriu	Assumpció funcions i estructura ICF Holding o ACC10	2
Fund.	GAP	Societat de la Informació Solidària i Sostenible a Catalunya (SISOSCAT), Fundació Privada	M	Dissolució	---	2
SM	PTO	Societat d'Estiba dels Ports Catalans, SA	M	---	---	
SM	PTO	TABASA Infraestructures i Serveis de Mobilitat, SA	M	---	---	
SM	CMC	Teatre Nacional de Catalunya, SA (TNC)	T	---	---	
SM	CMC	Televisió de Catalunya, SA (TVC)	T	---	---	

Form. jur.	Dept. Adsc.	Nom entitat	Part. GC*	Alternativa a avaluar	Observacions	Prior.
Fund.	SLT	Transplant Services Foundation (TSF)	M	Integració en el principal o matriu	Assumpció funcions i estructura: HCB	2
SM	PTO	Túnel de Toses, CESA	M	Dissolució	Inactiva. Litigis pendents de resolució abans de poder dissoldre-la	1
SM	PTO	Túnel del Cadí, SAC	M	---	---	
SM	CMC	TVC Edicions i Publicacions, SA	T	Integració en el principal o matriu	Assumpció funcions i estructura: TVC, SA	2
SM	CMC	TVC Multimèdia, SL	T	Dissolució	Assumpció de les seves participacions: TVC, SA	2
SM	SLT	UDIAT, Centre Diagnòstic, SA	T	Fusió	Amb l'IDI. No cal llei (Llei d'Ordenació Sanitària)	2
SM	PTO	Viatges de Muntanya, SA	T	---	---	

* Part. GC: Participació de la Generalitat total (T) o majoritària (M)

7 Conclusions i consideracions finals

7.1 Conclusions

1. Aparentment el nombre d'entitats que integren el sector públic de la Generalitat és superior al que objectivament una administració com aquesta requeriria, la qual cosa suposa incórrer en majors costos d'estructura i majors dificultats per a dur a terme les activitats de control i per a implantar actuacions corporatives coordinades.

2. A la llum del present estudi es constata que els processos i les decisions de creació i manteniment d'entitats del sector públic no sempre han obeït a raons fonamentades en els principis i criteris que han inspirat l'AG de 23/09/08. Si bé el propi Govern pot exceptuar les propostes del compliment d'aquests criteris, el fet que aquesta situació es produeixi regularment pot fer recomanable la modificació de la norma.

3. De l'anàlisi realitzada del grau de compliment dels criteris de l'esmentat Acord del Govern es desprèn que per a un nombre significatiu d'entitats existents no es justifica la necessitat de la personalitat jurídica diferenciada, atesa la possibilitat d'integrar dues o més entitats amb funcions anàlogues o complementàries, d'assumir aquestes funcions pels serveis de la pròpia administració, o d'assolir els objectius pretesos amb d'altres instruments més adequats, tenint en compte la dimensió de les entitats. Per tant, són possibles actuacions de racionalització i simplificació del sector públic de la Generalitat.

4. Per poder afrontar el procés de racionalització i simplificació del sector públic amb possibilitats d'èxit es requereix el recolzament ferm i explícit al més alt nivell de la Generalitat.

7.2 Consideracions finals

1. Aquest estudi abasta gairebé totes les entitats en les quals la Generalitat participa d'una forma majoritària, però no es pot considerar una anàlisi completa de totes les entitats en què participa, atès que no inclou les entitats en les quals la participació de la Generalitat no és majoritària, que són molt nombroses, i que presenten característiques específiques i també possibilitats de dur a terme actuacions de racionalització.

2. Les alternatives d'actuació exposades en aquest estudi han estat elaborades des d'un punt de vista estrictament tècnic, tot i que l'aplicació pràctica dels criteris establerts en l'AG de 23/09/08 requereix dur a terme valoracions i judicis. No obstant, poden haver-hi altres criteris o elements rellevants que poden fer inviables determinades alternatives o fer-ne més aconsellables d'altres.

ESTUDI DEL SECTOR PÚBLIC DE LA GENERALITAT

ANNEX 1: RELACIÓ D'ENTITATS PARTICIPADES PER LA GENERALITAT

- A) Entitats majoritàries incloses en l'estudi del sector públic
- B) Entitats majoritàries no incloses en l'estudi del sector públic
- C) Entitats no majoritàries

**A) ENTITATS MAJORITÀRIES INCLOSES EN L'ESTUDI DEL SECTOR PÚBLIC
(total: 245 entitats)**

Nom entitat	Forma jurídica	Dept. adscrip.	Sector Adm.Públ. SEC
Activa Multimèdia Digital, SL	SM	CMC	✓
Administració, Promoció i Gestió, SA	SM	MAH	✓
Aeroports Públics de Catalunya, SL	SM	PTO	
Agència Catalana de Certificació	EACIF	GAP	✓
Agència Catalana de Cooperació al Desenvolupament	EDP	VCP	✓
Agència Catalana de la Joventut	EDP	ASC	✓
Agència Catalana de l'Aigua	EDP	MAH	
Agència Catalana de Seguretat Alimentària	EAA	SLT	✓
Agència Catalana de Turisme	EDP	IUE	
Agència Catalana del Consum	EAA	ECF	✓
Agència d'Avaluació de Tecnologia i Recerca Mèdiques	EDP	SLT	✓
Agència de Gestió d'Ajuts Universitaris i de Recerca	EDP	IUE	✓
Agència de Patrocini i Mecenatge, SA	SM	VCP	
Agència de Protecció de la Salut	EAA	SLT	✓
Agència de Residus de Catalunya	EDP	MAH	✓
Agència de Salut Pública de Barcelona	EAA	SLT	✓
Agència per a la Qualitat del Sistema Universitari de Catalunya	EDP	IUE	✓
Agència Tributària de Catalunya	Altres EP	ECF	✓
Aigües Ter Llobregat	EDP	MAH	
Assistència Integral Sanitària i Social, SA	SM	SLT	
Associació per a la Promoció i Desenvolupament de les Comarques Gironines	Ass.	PTO	
Aula Activa, SA	SM	IUE	
Aura Salut Pública i Serveis Sociosanitaris, SL	SM	SLT	
Autometro, SA	SM	PTO	
Banc de Sang i Teixits	EDP	SLT	✓
Barnaclínic, SA	SM	SLT	
Biblioteca de Catalunya	EAA	CMC	✓
Catalunya Promotion Services, EURL	SM	IUE	
Catalunya Ràdio, SRG, SA	SM	CMC	✓
CCRTV Interactiva, SA	SM	CMC	✓
Centrals i Infraestructures per a la Mobilitat i les Activitats Logístiques, SA	SM	PTO	
Centre d'Alt Rendiment Esportiu	EDP	VCP	✓
Centre d'Atenció i Gestió de Trucades d'Urgència 112 Catalunya	EDP	IRP	
Centre de Documentació Política	Fund.	PRE	
Centre de la Propietat Forestal	EDP	MAH	✓
Centre de Medicina Regenerativa de Barcelona	Fund.	SLT	
Centre de Telecomunicacions i Tecnologies de la Informació de la Generalitat de Catalunya	EDP	GAP	
Centre d'Estudis d'Opinió	EAA	ECF	✓
Centre d'Estudis Jurídics i Formació Especialitzada	EAA	JUS	✓
Centre d'Iniciatives per a la Reinserció	EDP	JUS	
Centre d'Innovació i Desenvolupament Empresarial	EDP	IUE	✓
Centre Tecnològic de Telecomunicacions de Catalunya (CTTC)	Fund.	IUE	

Nom entitat	Forma jurídica	Dept. adscrip.	Sector Adm.Públ. SEC
Circuit de Motocròs de Catalunya, SL	SM	VCP	
Circuits de Catalunya, SL	SM	VCP	
Comercial de la Forja, SA	SM	IUE	
Consell Català de la Producció Agrària Ecològica	Altres EP	AAR	
Consell Català de la Producció Integrada	Altres EP	AAR	
Consell Català de l'Esport	EAA	VCP	✓
Consell Nacional de la Cultura i de les Arts	EDP	CMC	
Consell Nacional de la Joventut de Catalunya	Altres EP	ASC	✓
Consorci Catalan Films & TV	Cons.	CMC	
Consorci Administració Oberta Electrònica de Catalunya	Cons.	GAP	✓
Consorci Alt Berguedà 2010	Cons.	PTO	
Consorci Autoritat del Transport Metropolità	Cons.	PTO	✓
Consorci BioPol de l'Hospitalet de Llobregat	Cons.	SLT	
Consorci Casa de les Llengües	Cons.	VCP	
Consorci Centre de Recerca Ecològica i Aplicacions Forestals	Cons.	MAH	
Consorci Centre de Recerca en Economia Internacional	Cons.	IUE	✓
Consorci Centre de Recerca Matemàtica	Cons.	IUE	
Consorci Centre de Visió per Computador	Cons.	IUE	
Consorci Centre d'Estudis per a la Innovació del Transport (CENIT)	Cons.	PTO	
Consorci Centre Internacional de Mètodes Numèrics en l'Enginyeria	Cons.	PTO	
Consorci d'Atenció Primària de Salut de l'Eixample	Cons.	SLT	✓
Consorci de Castelldefels Agents de Salut	Cons.	SLT	✓
Consorci de Comerç, Artesania i Moda de Catalunya	Cons.	IUE	
Consorci de l'Habitatge de Barcelona	Cons.	MAH	
Consorci de l'Habitatge de l'Àrea Metropolitana de Barcelona	Cons.	MAH	
Consorci de l'Observatori del Paisatge	Cons.	PTO	✓
Consorci de Prevenció i Salut Terrassa, SL	SM	SLT	
Consorci de Promoció Comercial de Catalunya	Cons.	IUE	✓
Consorci de Serveis Socials de Barcelona	Cons.	ASC	
Consorci d'Educació de Barcelona	Cons.	EDU	✓
Consorci del Centre de Terminologia TERMCAT	Cons.	VCP	✓
Consorci del Circuit de Catalunya	Cons.	VCP	✓
Consorci del Circuit de Motocròs de Catalunya	Cons.	VCP	
Consorci del Ferrocarril Turístic de l'Alt Llobregat	Cons.	PTO	
Consorci del Laboratori Intercomarcal de l'Alt Penedès, l'Anoia i el Garraf	Cons.	SLT	✓
Consorci del Montsec	Cons.	VCP	✓
Consorci del Parc de l'Espai d'Interès Natural de Gallecs	Cons.	PTO	
Consorci del Teatre Fortuny de Reus	Cons.	CMC	✓
Consorci del Transport Públic de l'Àrea de Girona	Cons.	PTO	✓
Consorci del Transport Públic de l'Àrea de Lleida	Cons.	PTO	✓
Consorci del Transport Públic del Camp de Tarragona	Cons.	PTO	✓
Consorci Front Portuari Català	Cons.	PTO	
Consorci GeoCampus Catalunya	Cons.	PTO	
Consorci Gestió Corporació Sanitària	Cons.	SLT	
Consorci Gestió de la Fertilització Agrària de Catalunya	Cons.	AAR	
Consorci Hospitalari de Vic	Cons.	SLT	✓
Consorci Infraestructures de Telecomunicacions de Catalunya-ITCat	Cons.	GAP	

Nom entitat	Forma jurídica	Dept. adscrip.	Sector Adm.Públ. SEC
Consorci Institut Català d'Arqueologia Clàssica	Cons.	IUE	
Consorci Institut Català de Ciències Cardiovasculars	Cons.	IUE	
Consorci Institut de Física d'Altes Energies	Cons.	IUE	✓
Consorci Institut de Geomàtica	Cons.	PTO	
Consorci Institut d'Investigacions Biomèdiques August Pi i Sunyer	Cons.	IUE	
Consorci Institut Internacional de Governabilitat de Catalunya	Cons.	VCP	
Consorci Laboratori de Llum de Síncrotró	Cons.	IUE	
Consorci Mar Parc de Salut de Barcelona	Cons.	SLT	
Consorci Markets, Organizations and Votes in Economics (MOVE)	Cons.	IUE	
Consorci Museu Nacional d'Art de Catalunya	Cons.	CMC	✓
Consorci Parc de Recerca Biomèdica de Barcelona	Cons.	IUE	
Consorci Patronat de la Vall de Núria	Cons.	PTO	✓
Consorci per a la Formació Contínua de Catalunya	Cons.	TRE	
Consorci per a la Normalització Lingüística	Cons.	VCP	✓
Consorci per al Desenvolupament Científic de l'Esport a Catalunya	Cons.	VCP	
Consorci Port de Mataró	Cons.	PTO	
Consorci Port de Portbou	Cons.	PTO	
Consorci Portal de la Costa Brava - Illa de Blanes	Cons.	PRE	✓
Consorci Sanitari de Barcelona	Cons.	SLT	✓
Consorci Sanitari de la Selva	Cons.	SLT	
Consorci Sanitari de l'Alt Penedès	Cons.	SLT	✓
Consorci Sanitari de l'Anoia	Cons.	SLT	✓
Consorci Sanitari de Mollet del Vallès	Cons.	SLT	✓
Consorci Sanitari de Terrassa	Cons.	SLT	✓
Consorci Sanitari del Maresme	Cons.	SLT	✓
Consorci Sanitari Integral	Cons.	SLT	✓
Consorci Sant Gregori de Girona	Cons.	ASC	✓
Consorci Torrelblanca	Cons.	ASC	✓
Coordinació Terciarisme, AIE	SM	SLT	
Corporació Catalana de Mitjans Audiovisuals	Altres EP	CMC	✓
Corporació Sanitària Parc Taulí de Sabadell	Cons.	SLT	✓
Ecoparc de Residus Industrials, SA	SM	MAH	
Editorial UOC, SL	SM	IUE	
Eficiència Energètica, SA	SM	ECF	
Empresa de Promoció i Localització Industrial de Catalunya, SA	SM	IUE	✓
Energètica d'Instal·lacions Sanitàries, SA	SM	SLT	
Entitat Autònoma de Difusió Cultural	EACIF	CMC	✓
Entitat Autònoma de Jocs i Apostes de la Generalitat	EACIF	IRP	
Entitat Autònoma del Diari Oficial i de Publicacions de la Generalitat	EACIF	PRE	
Entitat Autònoma Museus d'Arqueologia	EAA	CMC	✓
Equacat, SA	SM	PTO	
Escola d'Administració Pública de Catalunya	EAA	GAP	✓
Eureca Media, SL	SM	IUE	
Ferrocarrils de la Generalitat de Catalunya	EDP	PTO	
FGC Mobilitat, SA	SM	PTO	
For Tissues and Cells	SM	SLT	
Forestal Catalana, SA	SM	MAH	

Nom entitat	Forma jurídica	Dept. adscrip.	Sector Adm.Públ. SEC
Forjas de Cantabria, SL	SM	IUE	
Fundació Centre de Seguretat de la Informació de Catalunya	Fund.	GAP	
Fundació La Marató de TV3	Fund.	CMC	
Fundació Parc Taulí, Fundació Privada	Fund.	SLT	
Fundació per a la Universitat Oberta de Catalunya	Fund.	IUE	✓
Fundació Privada Assaig per a la Recerca Sanitària	Fund.	SLT	
Fundació Privada Catalana per a l'Ensenyament de l'Idioma Anglès i l'Educació en Anglès	Fund.	ECF	
Fundació Privada Centre de Recerca en Epidemiologia Ambiental (CREAL)	Fund.	SLT	
Fundació Privada Centre de Recerca en Salut Internacional de Barcelona (CRESIB)	Fund.	SLT	
Fundació Privada Centre de Regulació Genòmica	Fund.	IUE	
Fundació Privada Centre Tic i Salut	Fund.	SLT	
Fundació Privada de Gestió Sanitària de l'Hospital de la Santa Creu i Sant Pau	Fund.	SLT	
Fundació Privada de l'Hospital de Viladecans per a la Recerca i la Docència	Fund.	SLT	
Fundació Privada del Món Rural	Fund.	AAR	
Fundació Privada Fira d'Espectacles d'Arrel Tradicional, Mediterrània	Fund.	CMC	
Fundació Privada Hospital Transfronterer de la Cerdanya	Fund.	SLT	
Fundació Privada Institut Català de Ciències del Clima (IC3)	Fund.	IUE	
Fundació Privada Institut Català de Nanotecnologia (ICN)	Fund.	IUE	
Fundació Privada Institut Català d'Investigació Química	Fund.	IUE	
Fundació Privada Institut de Medicina Predictiva i Personalitzada del Càncer (IMPPC)	Fund.	IUE	
Fundació Privada Institut de Recerca Biomèdica (IRB)	Fund.	IUE	
Fundació Privada Institut d'Investigació Biomèdica de Bellvitge (IDIBELL)	Fund.	SLT	
Fundació Privada Institut d'Investigació Biomèdica de Girona Doctor Josep Trueta (FPIDIBGI)	Fund.	SLT	
Fundació Privada Institut d'Investigació Oncològica de Vall-Hebron (VHIO)	Fund.	SLT	
Fundació Privada Jove Orquestra Nacional de Catalunya	Fund.	EDU	
Fundació Privada OBSERVATORI per a la Societat de la Informació de Catalunya	Fund.	GAP	
Fundació Privada per a l'Escola Superior de Música de Catalunya	Fund.	EDU	
Fundació Privada Salut del Consorci Sanitari del Maresme	Fund.	SLT	
Geocat, Gestió de Projectes, SA	SM	PTO	
Gesclínic, SA	SM	SLT	
Gestió de Marqueting i Serveis de les Comarques Gironines, SLU	SM	PTO	
Gestió de Serveis Sanitaris	EDP	SLT	✓
Gestió d'Infraestructures, SAU	SM	PTO	✓
Gestió i Prestació de Serveis de Salut	EDP	SLT	✓
Grup UOC, SL	SM	IUE	
Hospital Clínic i Provincial de Barcelona	Altres EP	SLT	✓
ICF Equipaments, SA Unipersonal	SM	ECF	✓
Infraestructures Ferroviàries de Catalunya	EDP	PTO	✓
Inmobiliària Corberó, SA	SM	IUE	
Institució Catalana de Recerca i Estudis Avançats, Fundació Privada	Fund.	IUE	
Institució de les Lletres Catalanes	EAA	CMC	✓
Institut Cartogràfic de Catalunya	EDP	PTO	✓
Institut Català d'Assistència i Serveis Socials	Altres EP	ASC	✓

Nom entitat	Forma jurídica	Dept. adscrip.	Sector Adm.Públ. SEC
Institut Català d'Avaluacions Mèdiques	EAA	SLT	✓
Institut Català de Finances	EDP	ECF	
Institut Català de Finances Holding, SA	SM	ECF	
Institut Català de la Salut	EDP	SLT	✓
Institut Català de la Vinya i el Vi	EAA	AAR	✓
Institut Català de l'Acolliment i de l'Adopció	EAA	ASC	✓
Institut Català de les Dones	EAA	ASC	✓
Institut Català de les Indústries Culturals	EDP	CMC	✓
Institut Català de Paleontologia, Fundació Privada (ICP)	Fund.	IUE	
Institut Català de Recerca de l'Aigua, Fundació Privada (ICRA)	Fund.	IUE	
Institut Català de Recerca en Patrimoni Cultural, Fundació Privada (ICRPC)	Fund.	IUE	
Institut Català del Crèdit Agrari	EACIF	ECF	
Institut Català del Sòl	EDP	PTO	
Institut Català d'Energia	EDP	ECF	✓
Institut Català d'Oncologia	EDP	SLT	✓
Institut d'Assistència Sanitària	EDP	SLT	✓
Institut de Ciències Fotòniques, Fundació Privada (ICFO)	Fund.	IUE	
Institut de Diagnòstic per la Imatge	EDP	SLT	✓
Institut de Recerca i Tecnologia Agroalimentàries	EDP	AAR	✓
Institut de Seguretat Pública de Catalunya	EAA	IRP	✓
Institut d'Estadística de Catalunya	EAA	ECF	✓
Institut d'Estudis de la Salut	EAA	SLT	✓
Institut d'Investigació Aplicada de l'Automòbil	EDP	IUE	✓
Institut d'Investigació en Ciències de la Salut Germans Trias i Pujol, Fundació Privada	Fund.	SLT	
Institut Geològic de Catalunya	EDP	PTO	✓
Institut Nacional d'Educació Física de Catalunya	EAA	VCP	✓
Institut per a la Promoció i la Formació de Cooperatives	EAA	TRE	✓
Institut per al Desenvolupament de les Comarques de l'Ebre	EAA	PTO	✓
Institut per al Desenvolupament i la Promoció de l'Alt Pirineu i Aran	EAA	PTO	✓
Instruments Financers per a Empreses Innovadores, SL	SM	ECF	
Intracatalonia, SA	SM	CMC	✓
Laboratori General d'Assaigs i Investigacions	EDP	IUE	
Linkcare, SL	SM	SLT	
Logaritme Serveis Logístics, AIE	SM	SLT	
Memorial Democràtic	EDP	IRP	✓
Mesfilms Inversions, SL	SM	CMC	
Museu de la Ciència i de la Tècnica de Catalunya	EAA	CMC	✓
Parc Sanitari Pere Virgili	EDP	SLT	✓
Patronat Catalunya Món	Cons.	VCP	✓
Patronat de la Muntanya de Montserrat	EAA	PRE	✓
Ports de la Generalitat	EDP	PTO	
Promotora d'Exportacions Catalanes, SA	SM	AAR	✓
Reg Sistema Segarra - Garrigues, SAU	SM	AAR	
Regs de Catalunya, SAU	SM	AAR	✓
Remodelacions Urbanes, SA	SM	PTO	
Sabadell Gent Gran Centre de Serveis, SA	SM	SLT	
Sanejament Energia, SA	SM	ECF	✓

Nom entitat	Forma jurídica	Dept. adscrip.	Sector Adm.Públ. SEC
Sanitat Integral del Baix Llobregat, SL	SM	SLT	
Servei Català de la Salut	Altres EP	SLT	✓
Servei Català de Trànsit	EAA	IRP	✓
Servei d'Ocupació de Catalunya	EAA	TRE	✓
Servei Meteorològic de Catalunya	EDP	MAH	✓
Sistema d'Emergències Mèdiques, SA	SM	SLT	✓
Societat Catalana d'Inversió en Empreses de Base Tecnològica, SA	SM	IUE	
Societat de la Informació Solidària i Sostenible a Catalunya (SISOSCAT), Fundació Privada	Fund.	GAP	
Societat d'Estiba dels Ports Catalans, SA	SM	PTO	
TABASA Infraestructures i Serveis de Mobilitat, SA	SM	PTO	
Teatre Nacional de Catalunya, SA	SM	CMC	✓
Televisió de Catalunya, SA	SM	CMC	✓
Transplant Services Foundation (TSF)	Fund.	SLT	
Túnel de Toses, CESA	SM	PTO	
Túnel del Cadí, SAC	SM	PTO	
TVC Edicions i Publicacions, SA	SM	CMC	✓
TVC Multimedia, SL	SM	CMC	✓
UDIAT, Centre Diagnòstic, SA	SM	SLT	✓
Viatges de Muntanya, SA	SM	PTO	

B) ENTITATS MAJORITÀRIES NO INCLOSES EN L'ESTUDI DEL SECTOR PÚBLIC (Total: 41 entitats)

Nom entitat	Forma jurídica	Dept. adscrip.	Sector Adm.Públ. SEC
Agència Catalana de Protecció de Dades	Altres EP	GAP	✓
Autoritat Catalana de la Competència	EAA	ECF	✓
Consell de l'Audiovisual de Catalunya	Altres EP	CMC	✓
Consell de Treball, Econòmic i Social de Catalunya	Altres EP	TRE	✓
Consorci del Govern Territorial de Salut Alt Maresme-Selva Marítima	Cons.	SLT	
Consorci del Govern Territorial de Salut Bages-Solsonès	Cons.	SLT	
Consorci del Govern Territorial de Salut de la Cerdanya	Cons.	SLT	
Consorci del Govern Territorial de Salut de la Garrotxa	Cons.	SLT	
Consorci del Govern Territorial de Salut de l'alt Camp i la Conca de Barberà	Cons.	SLT	
Consorci del Govern Territorial de Salut de l'Alt Penedès	Cons.	SLT	
Consorci del Govern Territorial de Salut de l'Alt Urgell	Cons.	SLT	
Consorci del Govern Territorial de Salut de l'Alta Ribagorça	Cons.	SLT	
Consorci del Govern Territorial de Salut de l'Hospitalet i el Prat de Llobregat	Cons.	SLT	
Consorci del Govern Territorial de Salut de Lleida	Cons.	SLT	
Consorci del Govern Territorial de Salut del Baix Camp	Cons.	SLT	
Consorci del Govern Territorial de Salut del Baix Empordà	Cons.	SLT	
Consorci del Govern Territorial de Salut del Baix Llobregat Centre-Fontsanta	Cons.	SLT	
Consorci del Govern Territorial de Salut del Baix Llobregat Litoral	Cons.	SLT	
Consorci del Govern Territorial de Salut del Baix Llobregat Nord	Cons.	SLT	
Consorci del Govern Territorial de Salut del Baix Montseny	Cons.	SLT	
Consorci del Govern Territorial de Salut del Baix Penedès	Cons.	SLT	
Consorci del Govern Territorial de Salut del Baix Vallès	Cons.	SLT	
Consorci del Govern Territorial de Salut del Barcelonès Nord i Baix Maresme	Cons.	SLT	
Consorci del Govern Territorial de Salut del Berguedà	Cons.	SLT	
Consorci del Govern Territorial de Salut del Garraf	Cons.	SLT	
Consorci del Govern Territorial de Salut del Gironès-Pla de l'Estany-Selva Interior	Cons.	SLT	
Consorci del Govern Territorial de Salut del Maresme Central	Cons.	SLT	
Consorci del Govern Territorial de Salut del Montsià	Cons.	SLT	
Consorci del Govern Territorial de Salut del Pallars Jussà-Pallars Sobirà	Cons.	SLT	
Consorci del Govern Territorial de Salut del Ripollès	Cons.	SLT	
Consorci del Govern Territorial de Salut del Tarragonès	Cons.	SLT	
Consorci del Govern Territorial de Salut del Vallès Occidental-Est	Cons.	SLT	
Consorci del Govern Territorial de Salut del Vallès Occidental-Oest	Cons.	SLT	
Consorci del Govern Territorial de Salut del Vallès Oriental Sector Central	Cons.	SLT	
Consorci del Govern Territorial de Salut d'Osona	Cons.	SLT	
Consorci Urbanístic per al Desenvolupament de la Vila Olímpica i el Parc de la Draga de Banyoles	Cons.	PTO	
Consorci Urbanístic per al Desenvolupament del Parc d'Activitats Econòmiques Can Sant Joan	Cons.	PTO	
Fonsinnocat, FCR	SM	ECF	
Institut Català Internacional per la Pau	Altres EP	IRP	✓
INVERNOVA, Fons Capital i Risc	SM	IUE	
Oficina Antifrau de Catalunya	Altres EP	PRE	✓

C) ENTITATS NO MAJORITÀRIES (Total: 375 entitats)

Nom entitat	Forma jurídica	Dept. adscrip.	Sector Adm.Públ. SEC
Advance Medical Health Care Management Services, SA	SM	IUE	
Agència de Qualitat d'Internet (Associació)	Ass.	CMC	
Altamira Information, SL	SM	ECF	
Althia Xarxa Assistencial de Manresa, Fundació Privada	Fund.	SLT	
APPLUS	SM	IUE	
Applus Agroambiental, SA	SM	IUE	
Applus México, SA de CV	SM	IUE	
Applus Norcontrol, SLU	SM	IUE	
Archivel Farma, SL	SM	ECF	
Arrendadora Ferroviària, SA	SM	ECF	
Associació Girona Centre Logístic, GICL	Ass.	PTO	
Associació Pacte Industrial de la Regió Metropolitana de Barcelona	Ass.	ECF	
Associació Pla estratègic per al litoral de la Regió Metropolitana de Barcelona	Ass.	PTO	
Associació Xarxa de Custòdia del Territori	Ass.	MAH	
Audiovisual Sport, SL	SM	CMC	
Avalis de Catalunya, SGR	SM	ECF	
B.C. Gest, SL	SM	SLT	
Baolab Microsystems, SL	SM	ECF	
Barcelona Airport Cargo, AIE	SM	PTO	
Barcelona Emprèn, SCR de Règimen Común, SA	SM	ECF	
Barcelona Sagrera Alta Velocitat, SA	SM	PTO	
Bellcaire Energia, AIE	SM	ECF	
Biblioteca Josep Laporte. Centre de Documentació en Ciències de la Salut i de la Vida	Fund.	SLT	
Biocarburants de Catalunya, SA	SM	ECF	
Biomassa de les Terres de l'Ebre, SA	SM	ECF	
Caixa Capital Pyme Innovación, SCR de Règimen Simplificado, SA	SM	ECF	
Catalana de l'Hemofília	Fund.	SLT	
Catalana de Tractament d'Olis Residuals, SA	SM	MAH	
Catalana d'Iniciatives, SCR de Règimen Común, SA	SM	ECF	
Catalunya Carsharing, SA	SM	PTO	
Centre d'Aplicacions TIC de Manresa Fundació Privada	Fund.	GAP	
Centre de Difusió Tecnològica de la Fusta i el Moble de Catalunya, Fundació Privada	Fund.	IUE	
Centre de Noves Tecnologies i Processos Alimentaris (CENTA), Fundació Privada	Fund.	IUE	
Centre de Tecnologia Empresarial de Mataró-Maresme, SA	SM	IUE	
Centre d'Informació i Documentació Internacionals a Barcelona (CIDOB)	Fund.	VCP	
Centre Tecnològic per a la Indústria Aeronàutica i de l'Espai, Fundació Privada	Fund.	IUE	
Centro de Ensayos, Innovación y Servicios, SL	SM	IUE	
Centro de Innovación del Sector de la Maquinaria Agrícola y de los Equipos Industriales. Maqcentre, Fundació Privada	Fund.	AAR	
Cines el Punt, SA	SM	ECF	
Cobos, SA	SM	IUE	
Colasem, AIE	SM	ECF	
Coll Cardús Gas, SL	SM	ECF	
Combustibles Ecològics Catalans, SA	SM	ECF	

Nom entitat	Forma jurídica	Dept. adscrip.	Sector Adm.Públ. SEC
Compact Habit, SL	SM	IUE	
Componentes Electrónicos Badalona, SA	SM	IUE	
Consorci Agència Local d'Energia de Barcelona	Cons.	ECF	
Consorci Alta Velocitat Barcelona	Cons.	PTO	
Consorci Badalona Sud	Cons.	ASC	
Consorci Barcelona Supercomputing Center-Centre Nacional de Supercomputació	Cons.	IUE	
Consorci Casa Àsia	Cons.	VCP	✓
Consorci Castell de Sant Ferran de Figueres	Cons.	PRE	
Consorci Centre Català del Plàstic	Cons.	IUE	
Consorci Centre d'Acolliment i Serveis Socials "La Sopa"	Cons.	ASC	
Consorci Centre de Supercomputació de Catalunya	Cons.	IUE	✓
Consorci Centre d'Estudis Demogràfics	Cons.	IUE	✓
Consorci Centre Internacional d'Investigació dels Recursos Costaners	Cons.	PTO	
Consorci Centre per a la Investigació i l'Avaluació de Polítiques Públiques	Cons.	ECF	
Consorci Centre Tecnològic Forestal de Catalunya	Cons.	MAH	
Consorci CSIC-IRTA-UAB Centre de Recerca Agrigenòmica	Cons.	AAR	✓
Consorci d'Aigües de Tarragona	Cons.	MAH	
Consorci de Biblioteques Universitàries de Catalunya	Cons.	IUE	✓
Consorci de Distribució per Xarxa de Productes Químics	Cons.	IUE	
Consorci de Formació i d'Iniciatives Cercs - Berguedà	Cons.	TRE	
Consorci de Gerri de la Sal	Cons.	VCP	
Consorci de la Comunitat de Treball dels Pirineus	Cons.	VCP	
Consorci de la Lotja de Bellpuig	Cons.	AAR	
Consorci de l'Aeròdrom de la Cerdanya	Cons.	PTO	
Consorci de l'Auditori i l'Orquestra	Cons.	CMC	✓
Consorci de l'Estany	Cons.	MAH	
Consorci de l'Estany d'Ivars - Vila-Sana	Cons.	MAH	✓
Consorci de l'Institut Ramon Llull	Cons.	VCP	
Consorci de Serveis Agroambientals de les Terres de l'Ebre (CODE)	Cons.	PTO	
Consorci de Transferència de Coneixement (CTC)	Cons.	IUE	✓
Consorci de Turisme del Vallès Oriental	Cons.	VCP	
Consorci del Barri de la Mina	Cons.	ASC	✓
Consorci del Camp de Tarragona i la seva Àrea d'Influència	Cons.	PTO	
Consorci del Gran Teatre del Liceu	Cons.	CMC	
Consorci del Museu Casteller de Catalunya	Cons.	CMC	✓
Consorci del Museu de l'Aigua dels Canals d'Urgell	Cons.	AAR	
Consorci del Museu de Lleida, Diocesà i Comarcal	Cons.	CMC	
Consorci del Museu Memorial de l'Exili	Cons.	IRP	✓
Consorci del Palau de la Música Catalana	Cons.	CMC	✓
Consorci del Parc Agrari del Baix Llobregat	Cons.	AAR	
Consorci del Parc de la Serralada Litoral	Cons.	MAH	
Consorci del Parc Fluvial del Llobregat	Cons.	PTO	
Consorci del Pla de Rehabilitació i Equipament de Teatres de Barcelona	Cons.	CMC	
Consorci del Turó de la Seu Vella de Lleida	Cons.	CMC	
Consorci dels Colls i Miralpeix - Costa del Garraf	Cons.	MAH	
Consorci El Far Centre del Treballs del Mar	Cons.	EDU	
Consorci Escola Industrial de Barcelona	Cons.	IUE	✓
Consorci Escola Tècnica d'Igualada	Cons.	IUE	

Nom entitat	Forma jurídica	Dept. adscrip.	Sector Adm.Públ. SEC
Consorci Fira Internacional de Barcelona	Cons.	IUE	
Consorci Fundació d'Estudis Turístics La Savinosa	Cons.	IUE	
Consorci Hospitalari de Catalunya	Cons.	SLT	
Consorci Hospitalari de Catalunya, SA	SM	SLT	
Consorci Institut Català del Suro	Cons.	IUE	
Consorci Institut d'Estudis Regionals i Metropolitans de Barcelona	Cons.	PTO	
Consorci Institut d'Estudis Territorials	Cons.	PTO	✓
Consorci Institut Europeu de la Mediterrània	Cons.	VCP	✓
Consorci Institut Internacional d'Estudis Socials	Cons.	ASC	
Consorci Institut Universitari d'Estudis Europeus	Cons.	PRE	✓
Consorci Intermunicipal del Centre Recreatiu de Vila-Seca i Salou	Cons.	IUE	
Consorci Memorial dels Espais de la Batalla de l'Ebre	Cons.	IRP	
Consorci Mercat de les Flors/Centre de les Arts de Moviment	Cons.	CMC	
Consorci Museu d'Art Contemporani de Barcelona	Cons.	CMC	✓
Consorci Organitzador del Fòrum Universal de les Cultures Barcelona 2004	Cons.	CMC	
Consorci Patrimoni Mundial de la Vall de Boí	Cons.	CMC	✓
Consorci per a la Commemoració del Centenari de la Costa Brava	Cons.	IUE	
Consorci per a la Construcció i Explotació de la Quarta Planta de Tractament dels Residus Municipals de l'Àrea Metropolitana de Barcelona	Cons.	MAH	
Consorci per a la Construcció, Equipament i Explotació del Laboratori de Llum Síncrotró	Cons.	IUE	
Consorci per a la Gestió de Residus del Vallès Occidental	Cons.	MAH	
Consorci per a la Gestió de Residus Municipals de la Comarca del Montsià	Cons.	MAH	
Consorci per a la Gestió de Residus Municipals de la Selva	Cons.	MAH	
Consorci per a la Gestió de Residus Municipals del Baix Camp	Cons.	MAH	
Consorci per a la Gestió del Condomini del Palau Firal de Manresa	Cons.	IUE	
Consorci per a la Gestió dels Residus Municipals a les Comarques del Pallars Jussà, el Pallars Sobirà i l'Alta Ribagorça	Cons.	MAH	
Consorci per a la Gestió dels Residus Municipals de les Comarques de la Ribera de l'Ebre, el Priorat i la Terra Alta	Cons.	MAH	
Consorci per a la Gestió dels Residus Urbans d'Osona	Cons.	MAH	
Consorci per a la Gestió Descentralitzada de Polítiques Actives d'Ocupació a l'Hospitalet de Llobregat	Cons.	TRE	✓
Consorci per a la Promoció i Dinamització del Comerç de Cornellà de Llobregat	Cons.	IUE	
Consorci per a la Protecció i la Gestió de l'Espai d'Interès Natural de l'Alta Garrotxa	Cons.	MAH	
Consorci per a la Protecció i la Gestió de l'Espai d'Interès Natural de les Gavarres	Cons.	MAH	
Consorci per a la Protecció i la Gestió de l'Espai d'Interès Natural Serra de Llaberia	Cons.	MAH	
Consorci per a la Protecció i la Gestió dels Espais Naturals del Delta del Llobregat	Cons.	MAH	✓
Consorci per a la Protecció i la Gestió dels Espais Naturals del Ripollès	Cons.	MAH	
Consorci per a la Protecció Integral del Delta de l'Ebre	Cons.	MAH	
Consorci per a la Recuperació i Conservació del Riu Llobregat	Cons.	MAH	✓
Consorci per a la Reforma de la Gran Via de l'Hospitalet de Llobregat	Cons.	PTO	
Consorci per al Condicionament i la Gestió del Complex de Tractament de Residus de Solius	Cons.	MAH	
Consorci per al Desenvolupament Urbanístic de l'Actuació de Sòl Industrial i d'Activitats Econòmiques anomenada La Guardiola	Cons.	PTO	
Consorci per al Desenvolupament Urbanístic Sector Est de Pallejà	Cons.	PTO	
Consorci per al Foment Tecnològic del Vallès-Centre de Tecnologia Aplicada del Vallès	Cons.	IUE	
Consorci per l'Ocupació i la Promoció Econòmica del Vallès Occidental	Cons.	IUE	
Consorci Red Española de Albergues Juveniles	Cons.	ASC	

Nom entitat	Forma jurídica	Dept. adscrip.	Sector Adm.Públ. SEC
Consorci Residència per a Investigadors	Cons.	IUE	
Consorci Urbanístic del Sector Industrial Borges-1	Cons.	PTO	
Consorci Urbanístic La Fornaca, de Vilassar de Dalt	Cons.	PTO	
Consorci Urbanístic l'Aigueta, de la Bisball d'Empordà	Cons.	PTO	
Consorci Urbanístic per al Desenvolupament de l'àmbit "Les Ferreres-Olvan", al municipi d'Olvan	Cons.	PTO	
Consorci Urbanístic per al Desenvolupament de Sector Residencial Can Filuà	Cons.	PTO	
Consorci Urbanístic per al Desenvolupament del Centre Direccional de Cerdanyola del Vallès	Cons.	PTO	
Consorci Urbanístic per al Desenvolupament del Parc Empresarial d'Activitats Aeroespacials i de la Mobilitat de Viladecans	Cons.	PTO	
Consorci Urbanístic per al Desenvolupament del Sector d'interès Supramunicipal Les Camposines	Cons.	PTO	
Consorci Urbanístic per al Desenvolupament del Sector d'Urbanització Prioritària Mas Lluhí	Cons.	PTO	
Consorci Urbanístic per al Desenvolupament del Sector Eixample Nord i les Àrees Residencials Estratègiques Eixample Sud i Ronda del Sud-Aeroport, del Prat de Llobregat	Cons.	PTO	
Consorci Urbanístic per al Desenvolupament del Sector Eixample Nord, al Municipi de Vilanova i la Geltrú	Cons.	PTO	
Consorci Urbanístic per al Desenvolupament del Sector Mas les Vinyes II, i de l'àmbit, actualment de sòl no urbanitzable, situat entre aquest i la variant de Torelló, anomenat Mas les Vinyes III, del terme municipal de Torelló	Cons.	PTO	
Consorci Urbanístic per al Desenvolupament del Sector PPr Entorn de la Colònia Güell	Cons.	PTO	
Consorci Urbanístic per al Desenvolupament del Sector Z-1 de Granollers	Cons.	PTO	
Contenidos e Información de Salud, SL	SM	ECF	
Cooperació de Serveis Sanitaris Interhospitalaris, AIE	SM	SLT	
Coordinació Logística Sanitària, AIE	SM	SLT	
Corelcat, AIE	SM	ECF	
Corporació de Salut del Maresme i La Selva	Cons.	SLT	✓
Creapolis Parc de la Creativitat, SL	SM	IUE	
CTAG-Idiada Safety Technology, SL	SM	IUE	
CTM Centre Tecnològic, Fundació Privada	Fund.	IUE	
Desimpacte de Purins Corcó, SA	SM	AAR	
Discapa, SL	SM	IUE	
Distribuidora Industrial de Automatismos y Teletransmisión, SA (DIMATSA)	SM	ECF	
Districlima, SA	SM	ECF	
EAP Osona Sud Alt Congost, SLP	SM	SLT	
Educacionline, SL	SM	IUE	
Eix Comercial d'Aparcaments, SA	SM	IUE	
El Terri Tractament Tèrmic Eficient, SA	SM	ECF	
Elèctrica Alcarràs, AIE	SM	ECF	
Empresa de Transformación Agraria, SA (TRAGSA)	SM	AAR	
Energètica de Rosselló, AIE	SM	ECF	
Energia i Vent, SA	SM	ECF	
Enervent, SA	SM	ECF	
Ens per al Cessament Agrari, SRL	SM	AAR	✓
Entitat Autònoma Orquestra Simfònica de Barcelona	EAA	CMC	
Era Biotech, SA	SM	IUE	
Erfei, AIE	SM	ECF	

Nom entitat	Forma jurídica	Dept. adscrip.	Sector Adm.Públ. SEC
Escola Superior de Comerç Internacional	Cons.	IUE	
Eurohueco Cogeneración, AIE	SM	ECF	
European Telemedicine Clinic, SL	SM	IUE	
Federación de Organismos o Entidades de Radio y Televisión Autonómicos	Ass.	CMC	
Filmax Entertainment, SA	SM	ECF	
Finaves I, Sociedad de Capital-Riesgo de Régimen Común, SA	SM	IUE	
Finaves II, Sociedad de Capital-Riesgo de Régimen Común, SA	SM	IUE	
Fira 2000, SA	SM	ECF	
Fira de Manresa, Fundació Privada	Fund.	IUE	
Fons Mediterrània Capital, FCR	SM	ECF	
Fòrum Universal de les Cultures Barcelona 2004, SA	SM	CMC	
Fractalia Remote Systeme	SM	IUE	
Fundació Privada de Economía Analítica	Fund.	IUE	
Fundació Barcelona Media Universitat Pompeu Fabra	Fund.	IUE	
Fundació Barcelona Olímpica	Fund.	VCP	
Fundació Catalana per a la Recerca i la Innovació, Fundació Privada	Fund.	IUE	✓
Fundació Centre de Recerca en Sanitat Animal (CRESA)	Fund.	AAR	✓
Fundació Centre Internacional de Cultura de l'Alimentació i de Recerca Gastronòmica de Sant Benet de Bages, Fundació Privada	Fund.	AAR	
Fundació Centro Nacional de Referencia de Aplicación de las Tecnologías de la Información y la Comunicación basadas en fuentes abiertas (CENATIC)	Fund.	GAP	
Fundació Centro para el Estudio del Transporte en el Mediterráneo Occidental (CETMO)	Fund.	PTO	
Fundació del Gran Teatre del Liceu, Fundació Privada	Fund.	CMC	
Fundació d'Investigació en Atenció Primària Gol i Gurina, Institut per a la Recerca a l'Atenció Primària de Salut	Fund.	SLT	
Fundació Doctor Robert. Centre de Formació Avançada i Desenvolupament Professional en Ciències de la Salut i de la Vida, Fundació Privada	Fund.	SLT	
Fundació Fira de Girona	Fund.	IUE	
Fundació Fòrum Ambiental	Fund.	MAH	
Fundació Gala - Salvador Dalí	Fund.	CMC	
Fundació Institut de Recerca de l'Hospital Universitari Vall d'Hebron, Fundació Privada	Fund.	SLT	
Fundació Institut d'Estudis Espacials de Catalunya	Fund.	IUE	
Fundació Institut Guttmann, Fundació Privada	Fund.	SLT	
Fundació Joan Miró - Centre d'Estudis d'Art Contemporani - Fundació Privada	Fund.	CMC	
Fundació La Fira de Lleida	Fund.	IUE	
Fundació Museu d'Art Contemporani	Fund.	CMC	
Fundació Narcís Monturiol (Universitat Tècnica d'Estiu de Catalunya)	Fund.	IUE	
Fundació Observatori de l'Ebre	Fund.	EDU	
Fundació Oficial de la Fira de Reus	Fund.	IUE	
Fundació para el Desarrollo de la Investigación en Genómica y Proteómica (Genoma España)	Fund.	IUE	
Fundació Privada Andragos	Fund.	SLT	
Fundació Privada Apel·les Fenosa	Fund.	CMC	
Fundació Privada Aula d'Alts Estudis d'Electes	Fund.	GAP	
Fundació Privada BioRegió de Catalunya	Fund.	VCP	
Fundació Privada Campus Arnau d'Escala	Fund.	ASC	
Fundació Privada Casa Amèrica Catalunya	Fund.	VCP	
Fundació Privada Centre d'Ensenyament Superior de Nutrició i Dietètica (CESNID)	Fund.	AAR	

Nom entitat	Forma jurídica	Dept. adscrip.	Sector Adm.Públ. SEC
Fundació Privada Creafutur	Fund.	ECF	
Fundació Privada de la Pagesia de Catalunya	Fund.	AAR	
Fundació Privada de l'Hospital Universitari de Tarragona Joan XXIII	Fund.	SLT	
Fundació Privada Doctor Ferran	Fund.	SLT	
Fundació Privada d'Osona per a la Recerca i Educació Sanitària (FORES)	Fund.	SLT	
Fundació Privada Escola Superior de Comerç i Distribució (ESCODI)	Fund.	IUE	
Fundació Privada Francesc Pujols i Morgades	Fund.	CMC	
Fundació Privada Fundació Dia Mundial del Llibre de Catalunya	Fund.	CMC	
Fundació Privada Hospital de la Santa Creu i Sant Pau	Fund.	SLT	
Fundació Privada Hospital de l'Esperit Sant	Fund.	SLT	
Fundació Privada Hospital de Mollet	Fund.	SLT	
Fundació Privada I2CAT, Internet i Innovació Digital a Catalunya	Fund.	GAP	
Fundació Privada IMIM	Fund.	SLT	
Fundació Privada Institut Català de Farmacologia	Fund.	SLT	
Fundació Privada Institut Català d'Oncologia	Fund.	SLT	
Fundació Privada Institut de Bioenginyeria de Catalunya (IBEC)	Fund.	IUE	
Fundació Privada Institut de Neurorehabilitació Guttmann	Fund.	SLT	
Fundació Privada Institut de Recerca de la Sida - Caixa	Fund.	SLT	
Fundació Privada Institut de Recerca de l'Energia de Catalunya (IREC)	Fund.	ECF	
Fundació Privada Institut de Tecnologia de la Construcció de Catalunya (ITeC)	Fund.	PTO	
Fundació Privada Institut d'Estudis Financers	Fund.	ECF	
Fundació Privada Mobilitat Sostenible i Segura	Fund.	PTO	
Fundació Privada Museu Marítim i Drassanes Reials de Barcelona	Fund.	PTO	
Fundació Privada Notariat Català	Fund.	JUS	
Fundació Privada Orfeó Català Palau de la Música Catalana	Fund.	CMC	
Fundació Privada Parc Científic de Barcelona	Fund.	IUE	
Fundació Privada Parc de Recerca Biomèdica de Barcelona (PRBB)	Fund.	IUE	
Fundació Privada Parc Salut de Sabadell	Fund.	SLT	
Fundació Privada pel Foment de la Societat del Coneixement	Fund.	IUE	
Fundació privada Sitges, Festival Internacional de Cinema de Catalunya	Fund.	CMC	
Fundació Privada Ulls del Món	Fund.	SLT	
Fundació Ramon Llull	Fund.	VCP	
Fundació REGO	Fund.	PTO	
Fundació Sanitària d'Igualada Fundació Privada	Fund.	SLT	
Fundació Tecnologia Empresarial Mataró-Maresme, SA	Fund.	IUE	
Fundació Universitària Balmes, Fundació Privada	Fund.	IUE	
Garofeica, SA	SM	ECF	
Geslive, AIE (Gestión de Licencias Vegetales)	SM	AAR	
Gestora de Runes de la Construcció, SA	SM	MAH	
Ginaifor Promociones Industriales, SL	SM	ECF	
Ginesta, Inversions i Serveis Immobiliaris, SL	SM	ECF	
Granollers Tractament Tèrmic Eficient, SA	SM	ECF	
Green Alliance I, SCR, SA	SM	ECF	
Grupo CD World, SL	SM	IUE	
Grupo Tecnipublicaciones, SL	SM	ECF	
Habitac, SL	SM	MAH	
Hexascreen Culture Technologies, SL	SM	IUE	
Highgrowth Innovación, FCR	SM	ECF	

Nom entitat	Forma jurídica	Dept. adscrip.	Sector Adm.Públ. SEC
Hotel Roger de Llúria, SL	SM	ECF	
IDIADA Automotive Technology, SA	SM	IUE	
IDIADA Fahrzeugtechnik, GmbH	SM	IUE	
Indelcor Lens Company Limited	SM	IUE	
Infoterra, SA	SM	PTO	
Ingenia Capital, Sociedad de Capital Riesgo de Régimen Común, SA	SM	ECF	
Institut Barcelona d'Estudis Internacionals, Fundació Privada (Fundació Ibei)	Fund.	VCP	
Institut Català de Paleoeologia Humana i Evolució Social (IPHES), Fundació Privada	Fund.	IUE	
Institut d'Alta Tecnologia PRBB - Fundació Privada (IAT)	Fund.	SLT	
Institut de Recerca Biomèdica de Lleida, Fundació Privada Doctor Pifarré	Fund.	SLT	
Institut de Recerca de l'Hospital de la Santa Creu i Sant Pau	Fund.	SLT	
Institut Ramon Muntaner. Fundació Privada dels Centres d'Estudis de Parla Catalana	Fund.	VCP	
Intelligent Software Components, SA	SM	IUE	
Interfani Multiservices, SL	SM	ECF	
Interhospitalia 2 AIE	SM	SLT	
International Environmental Products Europe, SL	SM	IUE	
Invercat Exterior, FCR	SM	IUE	
Inveready Seed Capital, Sociedad de Capital Riesgo en Régimen Común, SA	SM	IUE	
Irtaplus, SL	SM	AAR	
J. Vilaseca, SA	SM	ECF	
Jeff Brico House	SM	IUE	
Jumberca Internacional (Holdings), LTD	SM	IUE	
Jumberca, SA	SM	IUE	
Kinamik Data Integrity, SL	SM	ECF	
Kubi Wireless, SL	SM	IUE	
Labaqua, SA	SM	IUE	
Lauda, SA	SM	IUE	
LGAI Centro América y el Caribe, SA	SM	IUE	
LGAI Chile, SA	SM	IUE	
LGAI Panamá, SRL	SM	IUE	
LGAI Technological Center, SA	SM	IUE	
Life Line Entertainment, SL	SM	ECF	
Llotja Agropecuària Mercolleida, SA	SM	AAR	
MailxMail, SL	SM	ECF	
Mas Badia	Fund.	AAR	
Mataró Energía Sostenible, SA	SM	ECF	
Mataró Tractament Tèrmic Eficient, SA	SM	ECF	
MD Soluciones de Identificación, SA	SM	IUE	
Megafram, AIE	SM	ECF	
Molins Energia, SL	SM	ECF	
Montornès del Vallès Tractament Tèrmic Eficient, SA	SM	ECF	
Nauta Tech Invest II, SCR de Régimen Simplificado, SA	SM	ECF	
Nedschroeff Barcelona, SA	SM	ECF	
Net Transmit & Receive, SL	SM	ECF	
Nominalia Internet, S.L.	SM	IUE	
Normawind, SL	SM	ECF	
Nou Disseny Clixés i Motllos, SA	SM	IUE	
Nova Genètica, SA	SM	AAR	

Nom entitat	Forma jurídica	Dept. adscrip.	Sector Adm.Públ. SEC
Novodieta, SA	SM	ECF	
Operadora del Tramvia Metropolità, SA	SM	PTO	
Oryzon Genomics, SA	SM	IUE	
Parc Audiovisual de Catalunya, SL	SM	CMC	
Parc Eòlic del Baix Ebre, SA	SM	ECF	
Parc Tecnològic del Vallès, SA	SM	IUE	
Petrosuport, SL	SM	ECF	
Phoenix Imaging Technologies	SM	IUE	
Poligeneració Parc de l'Alba ST 4, SA	SM	PTO	
Premia Mare, Comerç i Oci, SL	SM	ECF	
Printerel, SL	SM	ECF	
Progrés i Tècnica	Fund.	IUE	
Projectes Territorials del Bages, SA	SM	ECF	
Promocions Grecforjin, SL	SM	ECF	
Promotora del Rec dels Quatre Pobles, SA	SM	ECF	
Recol Networks, SA	SM	ECF	
Red Elite de Electrodomèstics, SA	SM	ECF	
Relcamp, AIE	SM	ECF	
Rencat, AIE	SM	ECF	
Rofeica Energia, SA	SM	ECF	
Rubí Tractament Tèrmic Eficient, SA	SM	ECF	
Sabadell Tractament Tèrmic Eficient, SA	SM	ECF	
Salmaneco, SL	SM	ECF	
SCYTL Secure Electronic Voting, SA	SM	ECF	
Sermetra, SL	SM	PTO	
Serveis Auxiliars a la Sanitat, AIE	SM	SLT	
Smart Impresión, SL	SM	IUE	
Societat Anònima de Valoritzacions Agroramaderes	SM	ECF	
Societat Catalana de Petrolis, SA	SM	ECF	
Societat Catalana d'Inversió en Cooperatives, SCR de Régimen Simplificado, SA	SM	TRE	
Societat Eòlica de l'Enderrocada, SA	SM	ECF	
Societat Gestora d'Informació Territorial Geostel, SA	SM	PTO	
Societat Promotora del Parc Tecnològic de Tarragona, SL	SM	IUE	
Softmed Network, SA	SM	ECF	
Spanex Internacional, SA	SM	ECF	
Spinnaker Invest, SCR de Régimen Simplificado, SA	SM	ECF	
Stocks del Vallès, SA	SM	ECF	
Suceram Energia Elèctrica, AIE	SM	ECF	
Tagra, SA	SM	IUE	
TDVM Capital AG	SM	IUE	
Teatre Lliure-Teatre Públic de Barcelona	Fund.	CMC	
Technical & Racing Composites, SL	SM	IUE	
Técnicas Avanzadas de Producción, SA	SM	IUE	
Tecnoaplicacions, SA	SM	IUE	
Tempos 21 Innovación en Aplicaciones Móviles, SA	SM	IUE	
Torre de Collserola, SA	SM	GAP	
Tractament Metropolità de Fangs, SL	SM	ECF	
Tractaments de Juneda, SA	SM	ECF	

Nom entitat	Forma jurídica	Dept. adscrip.	Sector Adm.Públ. SEC
Tramvia Metropolità del Besòs, SA	SM	PTO	
Tribunal Laboral de Catalunya	Fund.	TRE	
Urgell Energia, SA	SM	ECF	
Valoritzacions Agroramaderes les Garrigues, SL	SM	ECF	
Vang3 Publicacions, SL	SM	CMC	
Vayris, SA	SM	ECF	
Virgin Play, SA	SM	ECF	
Voz Telecom Sistemas, SA	SM	IUE	
Wilico Wireless Networking Solutions, SA	SM	ECF	
WTC Almeda Park, SA	SM	PTO	
Xarxa Comercial de Vic, SA	SM	IUE	
Xarxa Virtual de Consum, SCCL	SM	IUE	
Xifra Business, SL	SM	ECF	
Ysios Biofund I, FCR de Régimen Simplificado	SM	IUE	