

<b>Procediment operatiu</b>	<b>Codi: PO/VS/02</b>
<b>Títol: Circuit d'accident biològic per exposició percutània i/o cutània i mucosa a l'atenció primària.</b>	
<b>Àrea / Servei / Unitat: Divisió d'atenció primària</b>	

## 1. OBJECTIU

- Establir el circuit d'atenció sanitària dels accidents biològics dels treballadors d'atenció primària.
- Establir els circuits administratius que facilitin el registre i la investigació posterior dels accidents biològics.

## 2. ÀMBIT D'APLICACIÓ

Aquest procediment afecta tots els centres d'atenció primària.

Queden exclosos d'aquest circuit assistencial tots els hospitals de l'ICS perquè tenen circuits assistencials propis.

## 3. COMPETÈNCIES

### 3.1 Comandament directe

- a) Assegurar que tots els treballadors coneixen el procediment i els centres assistencials de referència a on s'han de dirigir en cas d'accident biològic.
- b) Assegurar que tots els centres disposen de l'equip d'atenció ràpida (annex I) per als treballadors que hagin de desplaçar-se fora del centre sanitari per fer tasques amb risc de contacte biològic.
- c) Revisar periòdicament la caducitat i disponibilitat per a la reposició de les tires reactives de determinació de VIH.
- d) Derivar el treballador accidentat, si cal, amb el [volant d'assistència](#) correctament emplenat al centre assistencial de referència.
- e) [Notificar i investigar l'accident](#) segons procediment.  
(PG\_SG\_01\_not\_inves\_accidents)
- f) Quan el treballador retorni el comunicat d'assistència, després d'haver estat atès al centre assistencial de referència, cal enviar original a RH del DAP i una còpia a la UBP, al més aviat possible.
- g) Demanar consentiment informat al cas font

### 3.2 Centre assistencial

- a) Assistir el treballador accidentat, aplicant el protocol establert.
- b) Emplenar les dades corresponents del comunicat d'assistència.

<b>Procediment operatiu</b>	<b>Codi: PO/VS/02</b>
<b>Títol: Circuit d'accident biològic per exposició percutània i/o cutània i mucosa a l'atenció primària.</b>	
<b>Àrea / Servei / Unitat: Divisió d'atenció primària</b>	

- c) Facilitar al treballador, un informe d'assistència que inclogui: el resultat de les determinacions analítiques del treballador i de la Font, el protocol seguit, el tractament instaurat i la previsió d'actuacions posteriors.
- d) Notificar el resultat de les anàlisis del pacient Font al seu metge responsable.
- e) Enviar a la UBP (vigilància de la salut), assegurant la confidencialitat de les dades, còpia de l'esmentat informe previ consentiment del treballador, al més aviat possible.
- f) Al finalitzar tot el procés s'ha d'enviar un informe a la UBP.

### 3.3 UBP

- a) Coordinar-se amb els centre assistencial de referència del seu àmbit per l'aplicació d'aquest procediment.
- b) Realitzar les competències establertes al protocol de [notificació i investigació d'accidents](#) (PG\_SG\_01\_not\_inves\_accidents).
- c) Fer el seguiment de l'evolució del treballador i registrar-lo al mòdul WEB d'accidents.
- d) Establir el circuit d'assistència sanitària, indicant els centres de referència de l'Àmbit corresponent.

### 3.4 Treballador

- a) Conèixer el circuit i aplicar-lo correctament.
- b) Comunicar l'accident al seu responsable directe.
- c) El treballador ha de fer servir l'equip d'actuació ràpida segons les instruccions del seu àmbit.

### 3.5 Unitat d'RH:

- a) Fer el comunicat d'accident a l'autoritat laboral mútua d'accidents de tots els accidents inclosos aquells que no suposen baixa laboral, segons el procediment de [notificació i investigació d'accident](#) (PG/SG/01).
- b) Informar els delegats de prevenció de l'accident d'acord amb el que diu el procediment de [notificació i investigació d'accident](#) (PG/SG/01).

## 4. PRECAUCIONS

<b>Procediment operatiu</b>	<b>Codi: PO/VS/02</b>
<b>Títol: Circuit d'accident biològic per exposició percutània i/o cutània i mucosa a l'atenció primària.</b>	
<b>Àrea / Servei / Unitat: Divisió d'atenció primària</b>	

No se n'escau.

## 5. DEFINICIONS

**Accident biològic.** Accident en el qual s'ha pogut produir la inoculació de sang i/o altres líquids biològics (líquids cefaloraquidi, sinovial, pleural, peritoneal, pericàrdic i amniòtic, semen, secrecions vaginals,) en un professional de l'àmbit sanitari durant la seva tasca laboral, ja sigui de forma percutània (punxades, talls, contacte amb pell no intacta) o a través de mucoses (esquitxades).

Orina, femta, saliva, llàgrimes, secrecions nasals, suor o vòmits NO suposen risc de transmissió del VIH, VHB, VHC; sempre que no estiguin contaminades amb sang o altres fluids esmentats en el paràgraf anterior.

**Comandament directe.** És la persona amb el càrrec superior immediat de l'accidentat o l'accidentada jeràrquicament i/o orgànicament.

**Web d'accidents.** Programari de comunicació i investigació dels incidents, accidents de treball i malalties professionals específic de l'ICS.

**Cas font.** Mostra de la persona de qui procedeix el material biològic inoculat durant l'accident.

**Cas font desconegut.** Si no es disposa de sang perquè no coneixem la procedència, no autoritza l'extracció, o no es pot fer (per exemple: èxitus).

**Receptor/treballador accidentat.** És aquell treballador que pateix la inoculació de material biològic.

### **Equip d'atenció ràpida en cas d'accident biològic.**

Equip de material necessari per fer l'extracció sanguínia al pacient FONT per a la posterior determinació serològica, en cas d'accident biològic (annex I).

**Centre assistencial.** Centre de referència que ha de fer l'assistència al treballador accidentat.

Es defineixen 3 tipus de centres assistencials:

1. Mútua d'accidents.
2. Centres concertats.
3. Centres hospitalaris de l'ICS on la UBP està ubicada al mateix hospital i atén els treballadors d'atenció primària.

Procediment operatiu	Codi: PO/VS/02
Títol: Circuit d'accident biològic per exposició percutània i/o cutània i mucosa a l'atenció primària.	
Àrea / Servei / Unitat: Divisió d'atenció primària	

Hospital de Girona.

Hospital de Lleida.

Hospital de Tarragona.

Hospital de Tortosa.

El treballador ha d'anar al centre que es determina al seu àmbit.

**Consentiment Informat.** Acceptació per part d'un malalt competent d'un procediment diagnòstic o terapèutic després de tenir la informació adequada per implicar-se lliurement en la decisió clínica.

Aquest consentiment s'ha de fer per escrit en els casos de procediments diagnòstics invasius i, en general, si es duen a terme procediments que comporten riscos i inconvenients notoris i previsibles, susceptibles de repercutir en la salut del pacient. (*Guia de recomanacions sobre el consentiment informat del Comitè de Bioètica de Catalunya, cap. 1, 2 i 7*).

## 6. MÈTODE

Si es produeix l'accident biològic es poden donar dues situacions:

- Es disposa de cas font (persona de la qual prové el material biològic)
- No es disposa de cas font

### 6.1 Actuació específica en cas font conegut

- Si és possible, cal consultar la seva història clínica o anàlisis recents (inferior a un mes segons s'especifica a la pàgina 38 del Document de consens sobre la prevenció i l'actuació davant d'una exposició accidental a sang o altres fluids biològics en el medi sanitari) per veure si hi consten els resultats dels marcadors d'infecció per VIH, VHB i VHC. Si no es disposa d'aquesta informació cal realitzar una anàlisi urgent per determinar si el cas font és portador d'algun d'aquests virus; aquesta anàlisi s'ha de realitzar en **qualsevol** exposició accidental, encara que no se sospiti d'una infecció amb cap d'aquests virus.*
- S'ha d'informar el pacient font o els seus familiars que s'ha produït la punxada o esquitxada i, de la necessitat d'obtenir una mostra de sang per fer les determinacions corresponents a fi de garantir l'actuació oportuna en relació amb la persona que ha patit l'accident per la qual cosa se li sol·licita consentiment (**annex VII**). Posteriorment caldrà comunicar-li els resultats obtinguts.

<b>Procediment operatiu</b>	<b>Codi: PO/VS/02</b>
<b>Títol: Circuit d'accident biològic per exposició percutània i/o cutània i mucosa a l'atenció primària.</b>	
<b>Àrea / Servei / Unitat: Divisió d'atenció primària</b>	

- c) Un cop obtingut el consentiment, s'ha de fer l'extracció de sang i tramitar la mostra amb el perfil de bioinoculació accidental.
- d) Amb les tires reactives s'ha de fer la determinació de VIH seguint les instruccions de l'**annex II**

Segons els resultats de la determinació s'han de seguir els passos següents:

### **6.1.1 Determinació negativa**

Si la determinació és negativa el treballador té l'opció d'anar directament al centre assistencial de referència, o enviar la mostra del CAS FONT, juntament amb la mostra del RECEPTOR i la petició de l'anàlisi pertinent, per taxi o valisa al centre assistencial de referència de forma urgent. Les condicions d'embalatge de les mostres es concreten en l'**annex V**.

Cada àmbit ha de dissenyar el circuit i el mitjà d'arribada de les mostres.

El centre assistencial ha d'analitzar la mostra de sang del cas font i del RECEPTOR per tal de confirmar la determinació de la tira reactiva. El centre assistencial ha de comunicar al treballador, al més aviat possible, el resultat de l'anàlisi del CAS FONT, i ha de donar el tractament si s'escau.

El centre assistencial ha d'enviar a la UBP (vigilància de la salut) assegurant la confidencialitat de les dades, un informe d'assistència que inclogui el resultat de les determinacions analítiques del treballador i del cas font, tractament instaurat si s'escau, i previsió d'actuacions posteriors.

### **6.1.2 Determinació positiva**

Si la determinació es positiva, el treballador ha d'anar directament al centre assistencial de referència, amb la mostra del cas font. El centre assistencial ha de comunicar al RECEPTOR, al més aviat possible, el resultat de l'anàlisi del cas font, i ha de donar el tractament si s'escau. El treballador ha de comunicar l'accident i ha de lliurar l'informe d'assistència al seu responsable el qual ha d'enviar la documentació a la UBP i a RH, al més aviat possible.

### **6.1.3 Actuació específica en cas font conegut sense tires reactives**

Si al centre no hi ha tires reactives, el treballador accidentat amb la mostra del cas font ha d'anar directament al centre assistencial de referència o ha d'enviar la mostra del cas font, juntament amb la seva i la petició de l'anàlisi segons el circuit de cada àmbit.

## **6.2 Actuació específica en cas font desconegut /cas font no autoritzat**

<b>Procediment operatiu</b>	<b>Codi: PO/VS/02</b>
<b>Títol: Circuit d'accident biològic per exposició percutània i/o cutània i mucosa a l'atenció primària.</b>	
<b>Àrea / Servei / Unitat: Divisió d'atenció primària</b>	

Si un treballador pateix un accident biològic i no hi ha cas font, es considera com a cas font amb determinació positiva. El treballador accidentat ha d'anar directament al centre assistencial de referència.

### **6.3 Circuit administratiu (sempre)**

- Si es produeix un accident biològic, el receptor l'ha de comunicar al comandament directe.
- En el cas que el receptor hagi de ser atès en un centre assistencial, el comandament directe li ha de donar el volant d'assistència a mútua.
- El comandament directe ha de fer la notificació/investigació d'accidents a través del mòdul web d'accidents segons procediment de notificació d'accidents. També ha de comunicar-ho a la UBP del seu àmbit.
- Si no hi ha responsable al centre, l'accidentat ha d'anar al centre assistencial de referència sense portar el volant d'assistència que el comandament ha d'enviar al més aviat possible.
- El treballador accidentat, una vegada hagi tornat al seu centre de treball, ha de donar una còpia dels documents derivats de l'assistència que li hagin lliurat al seu comandament directe i a la UBP.
- La UBP, un cop hagi rebut la notificació i investigació de l'accident, ha d'acabar d'emplenar aquesta notificació i investigació, realitzada per l'equip directiu, en el mòdul web d'accidents. Quan rebí la documentació del centre assistencial, s'ha de posar en contacte amb el treballador per fer el seguiment de la seva salut.

### **6.4 Material necessari**

- Equip d'atenció ràpida en cas d'exposició accidental per atenció domiciliària: l'ha de portar el professional sempre que es desplaci fora del centre sanitari per fer tasques amb risc de contacte biològic. Contingut a l'annex I.
- Tires reactives: cada UBP ha d'establir els centres que han de tenir tires reactives per al diagnòstic immediat de VIH.

### **6.5 Gestió de les tires**

- La UBP ha de distribuir les tires reactives.
- El responsable de cada centre ha de controlar la reposició i caducitat de les tires reactives i ha de fer la petició a la UBP corresponent.

<b>Procediment operatiu</b>	<b>Codi: PO/VS/02</b>
<b>Títol: Circuit d'accident biològic per exposició percutània i/o cutània i mucosa a l'atenció primària.</b>	
<b>Àrea / Servei / Unitat: Divisió d'atenció primària</b>	

- Les UBP han d'enviar cada centre que disposi de tires, les instruccions d'ús, manteniment i conservació.

## 7. REFERÈNCIES

- Procediment d'actuació sanitària del personal exposat als riscos biològics(PO/VS/05)
- Procediment de notificació, investigació i registre dels accidents de treball i malalties professionals (PG/SG/01)
- Document de consens sobre la prevenció i l'actuació davant d'una exposició accidental a sang o altres fluïts biològics en el medi sanitari

## 8. ANNEXOS

Annex I. Equip d'actuació ràpida en cas d'accident biològic

Annex II. Instruccions per al diagnòstic immediat de VIH amb tires reactives

Annex III. Web de notificació d'accidents. (PG/SG/01, procediment de notificació, investigació i registre dels accidents i malalties professionals)

Annex IV. Llista amb les UBP, SAP i centre assistencial de referència de cada SAP

Annex V. Requisits d'embalatge per al transport de mostres de diagnòstic

Annex VI. Diagrama circuit administratiu i d'assistència

Annex VII. Model de document de consentiment informat



<b>Procediment operatiu</b>	<b>Codi: PO/VS/02</b>
<b>Títol: Circuit d'accident biològic per exposició percutània i/o cutània i mucosa a l'atenció primària.</b>	
<b>Àrea / Servei / Unitat: Divisió d'atenció primària</b>	

## 9. CONTROL DE CANVIS

Versió i data	Descripció del canvi
Versió 1. 27/10/2005	<ul style="list-style-type: none"><li>• Canvi títol</li><li>• Punt 1 Objectiu. Se suprimeix la referència a l'EPINETAC.</li><li>• Punt 3. Competències. Comandament directe. S'hi afegeix la gestió de les tires reactives. Centre assistencial. Comunicació dels resultats analítics al cas font UBP. S'elimina la referència a EPINETAC</li><li>• Punt 6 Mètode. El mètode a seguir en cada situació s'ordena segons el cas font i no la presència de comandament.</li><li>• Punt 6.1. Circuit administratiu. S'unifica, és el mateix en tots els supòsits.</li><li>• Punt 6.2. Material necessari. S'hi afegeix la possibilitat de tires reactives per determinar VIH.</li><li>• Annexos. Es modifiquen els circuits per adequar-los al procediment.</li><li>• Centres assistencials. S'actualitza la relació de centres assistencials de referència en cada àmbit.</li></ul>

## 10. DISTRIBUCIÓ DE CÒPIES

Comunicació que el procediment ha estat aprovat per la direcció de l'ICS i que el tenen disponible per a la seva implantació i consulta en la intranet corporativa (<http://www.portalics>):

- Les gerències territorials d'àmbit de primària i d'hospitals.
- Les persones representants del personal que forma part de la Comissió Paritària d'Institucions Sanitàries.
- Les unitats bàsiques de prevenció.

### Centres concertats

Un cop el procediment s'ha distribuït a les gerències territorials i a les unitats bàsiques de prevenció, aquestes són les encarregades de fer-ne la difusió i distribució als responsables dels centres concertats que es relacionen a continuació, per tal que aquests responsables en facin la implantació en els centres concertats. Posteriorment



<b>Procediment operatiu</b>	<b>Codi: PO/VS/02</b>
<b>Títol: Circuit d'accident biològic per exposició percutània i/o cutània i mucosa a l'atenció primària.</b>	
<b>Àrea / Servei / Unitat: Divisió d'atenció primària</b>	

han de comunicar a la Unitat Central de Prevenció la data de distribució, per garantir el control documental del sistema de gestió.

<b>Àmbit</b>	<b>Lloc</b>	<b>UBP</b>
<b>Catalunya Central</b>	Hospital Sant Joan de Déu de Manresa	Catalunya Central
	Clínica Sant Josep de Manresa	
	Hospital de Vic	
	Hospital d'Igualada	
	Centre MC Mutual Copèrnic	
<b>Metropolitana Nord</b>	Hospital de Mataró	Barcelonès Nord i Maresme
	Hospital de Sant Celoni	
	Hospital de Granollers	
	Centre MC Mutual Copèrnic	
<b>Barcelona Ciutat</b>	Centre MC Mutual Copèrnic	Barcelona Ciutat
<b>Costa Ponent</b>	Centre MC Mutual Copèrnic	Costa Ponent
<b>Primària Girona</b>	Hospital Dr. Trueta	Primària Girona
<b>Primària Camp de Tarragona</b>	Hospital Joan XXIII	Primària Camp de Tarragona
<b>Primària Lleida</b>	Hospital Arnau de Vilanova	Primària Arnau de Vilanova
<b>Primària Terres de l'Ebre</b>	Hospital Verge de la Cinta	Tortosa Terres de l'Ebre
	Hospital de Mora d'Ebre	

<b>Procediment operatiu</b>	<b>Codi: PO/VS/02</b>
<b>Títol: Circuit d'accident biològic per exposició percutània i/o cutània i mucosa a l'atenció primària.</b>	
<b>Àrea / Servei / Unitat: Divisió d'atenció primària</b>	

## 11. REVISIÓ DE LA VALIDESA

No se n'escau.

## 12. PREPARACIÓ, REVISIÓ I APROVACIÓ DEL PROCEDIMENT

### 12.1 Autor/s del procediment

Unitat Central de Prevenció amb la col·laboració del grup de treball de les infermeres i els infermers de les UBP dels àmbits d'atenció primària Metropolitana Nord, Catalunya Central, Girona, Tarragona, Terres de l'Ebre, Lleida i Barcelona Ciutat.

### 12.2 Control documental

Document preparat, revisat i aprovat pel grup de treball de PRL en data: 20/03/2017

### 12.3 Aprovació del procediment

Consulta a la Comissió Paritària de l'ICS en data: 26/10/201

Aprovació pel Comitè de Direcció de l'ICS en data: 22/11/2017

<b>Procediment operatiu</b>	<b>Codi: PO/VS/02</b>
<b>Títol: Circuit d'accident biològic per exposició percutània i/o cutània i mucosa a l'atenció primària.</b>	
<b>Àrea / Servei / Unitat: Divisió d'atenció primària</b>	

## **ANNEX I: EQUIP D'ACTUACIÓ RÀPIDA EN CAS D'ACCIDENT BIOLÒGIC**

L'ha de portar el professional sempre que es desplaçi fora del centre sanitari, per fer tasques amb risc de contacte biològic.

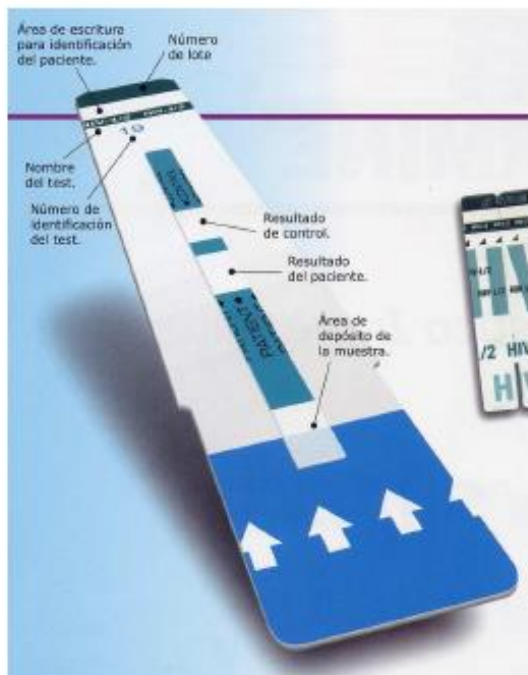
Consta de:

- Agulles de bioseguretat, portatubs de seguretat (segons el material) per extracció al buit
- Tubs d'extracció per prendre la mostra del cas font, segons cada àmbit
- Smart
- Guants de nitril
- Solució antisèptica
- Cel·lulosa
- Contenidor específic per a material punxant i o tallant 1l.
- Contenidor pel transport de mostres ( recipient primari)
- Full de consentiment informat

Procediment operatiu	Codi: PO/VS/02
Títol: Circuit d'accident biològic per exposició percutània i/o cutània i mucosa a l'atenció primària.	
Àrea / Servei / Unitat: Divisió d'atenció primària	

## ANNEX II. Instruccions per al diagnòstic immediat de VIH amb tires reactives

### INSTRUCCIONS PEL DIAGNÒSTIC IMMEDIAT D'HIV AMB TIRES REACTIVES



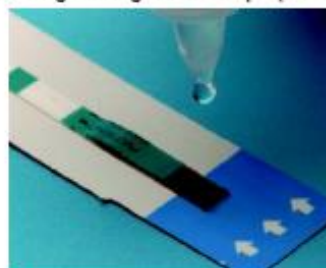
1- Treure la coberta protectora



2- Afegir a l'àrea de dipòsit de la mostra una gota (50µl) de sang total del CAS FONT. Esperar un minut.



3- Afegir una gota de tampó (buffer).

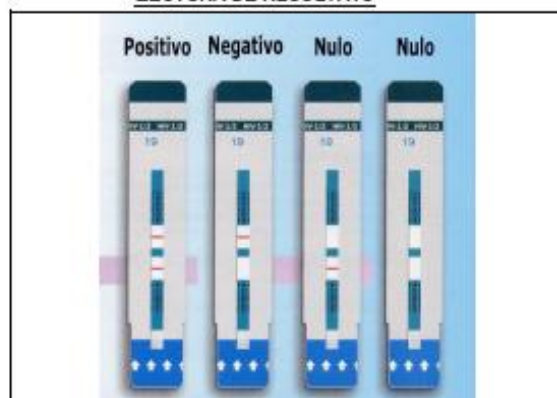


4- Esperar 15 minuts i llegir el resultat



5- Actuar segons circuit-protocol del vostre centre o àmbit.

#### LECTURA DE RESULTATS



- ⊕ Positiu (2 barres). Tant a la finestra de control com a la finestra de resultats del pacient apareixen barres vermelles. Qualsevol tipus de tonalitat vermella que pogués aparèixer a la finestra de resultats del pacient implica que el resultat és positiu.
- ⊖ Negatiu (1 barra). En la finestra del control apareix una barra vermella i en la finestra de resultats del pacient no apareix cap barra vermella.
- ⊘ No vàlid (cap barra). Si no apareix cap barra vermella en la finestra de control de l'assaig el resultat no és vàlid i cal repetir l'assaig (encara que hagi aparegut una barra vermella en la finestra de resultats del pacient).

<b>Procediment operatiu</b>	<b>Codi: PO/VS/02</b>
<b>Títol: Circuit d'accident biològic per exposició percutània i/o cutània i mucosa a l'atenció primària.</b>	
<b>Àrea / Servei / Unitat: Divisió d'atenció primària</b>	

### ANNEX III. NOTIFICACIÓ I INVESTIGACIÓ D' ACCIDENTS

**Model de notificació d'accidents del Procediment de notificació, investigació i registre dels accidents i malalties professionals (PG/SG/01)**

<b>Procediment operatiu</b>	<b>Codi: PO/VS/02</b>
<b>Títol: Circuit d'accident biològic per exposició percutània i/o cutània i mucosa a l'atenció primària.</b>	
<b>Àrea / Servei / Unitat: Divisió d'atenció primària</b>	

#### ANNEX IV. Llista d'UBP. Centres assistencials de referència de cada DAP

Àmbit	Lloc	UBP
<b>Catalunya Central</b>	Hospital Sant Joan de Déu de Manresa	Catalunya Central
	Clínica Sant Josep de Manresa	
	Hospital de Vic	
	Hospital d'Igualada	
	Centre MC Mutual Copèrnic	
<b>Barcelonès Nord i Maresme</b>	Hospital de Mataró	Barcelonès Nord i Maresme
	Hospital de Sant Celoni	
	Hospital de Granollers	
	Centre MC Mutual Copèrnic	
<b>Barcelona Ciutat</b>	Centre MC Mutual Copèrnic	Barcelona Ciutat
<b>Costa Ponent</b>	Centre MC Mutual Copèrnic	Costa Ponent
<b>Primària Girona</b>	Hospital Dr. Trueta	Primària Girona
<b>Primària Tarragona</b>	Hospital Joan XXIII	Primària Camp de Tarragona
<b>Primària Lleida</b>	Hospital Arnau de Vilanova	Primària Arnau de Vilanova
<b>Primària Terres d'Ebre</b>	Hospital Verge de la Cinta	Tortosa Terres de l'Ebre

<b>Procediment operatiu</b>	<b>Codi: PO/VS/02</b>
<b>Títol: Circuit d'accident biològic per exposició percutània i/o cutània i mucosa a l'atenció primària.</b>	
<b>Àrea / Servei / Unitat: Divisió d'atenció primària</b>	

## **ANNEX V. Requisits d'embalatge per el transport de mostres de diagnòstic**

L'objectiu d'aquestes instruccions és que cal:

- Mantenir la integritat de la mostra diagnòstica.
- Aconseguir que els resultats que puguin obtenir-se de les determinacions fetes sobre cada una de les propietats biològiques són iguals o tan pròximes com sigui possible al seu valor veritable.
- Garantir la seguretat del personal implicat en el transport i protegir el medi ambient.

L'embalatge de les mostres s'ha de fer segons les indicacions següents:

- Recipient primari. Contenidor adequat on es diposita la mostra biològica i permet transportar-la.
  - Els de polipropilè o polietilè són els més adequats. No es recomanen els de vidre.
  - S'han de transportar en posició vertical i han de ser estancs.
- Recipient secundari. Contenidor adequat que permet transportar un o més recipients primaris.
  - Ha de ser estanc i resistent a trencaments o cops.
  - Ha de tenir material absorbent (cotó) entre el recipient primari i el secundari, en quantitat suficient per absorbir tot el líquid en cas de vessament.
  - Ha de dur una etiqueta amb la frase "mostra de diagnòstic"
  - Ha de dur la direcció del:
    - Remitent
    - Laboratori destinatari

Precaucions:

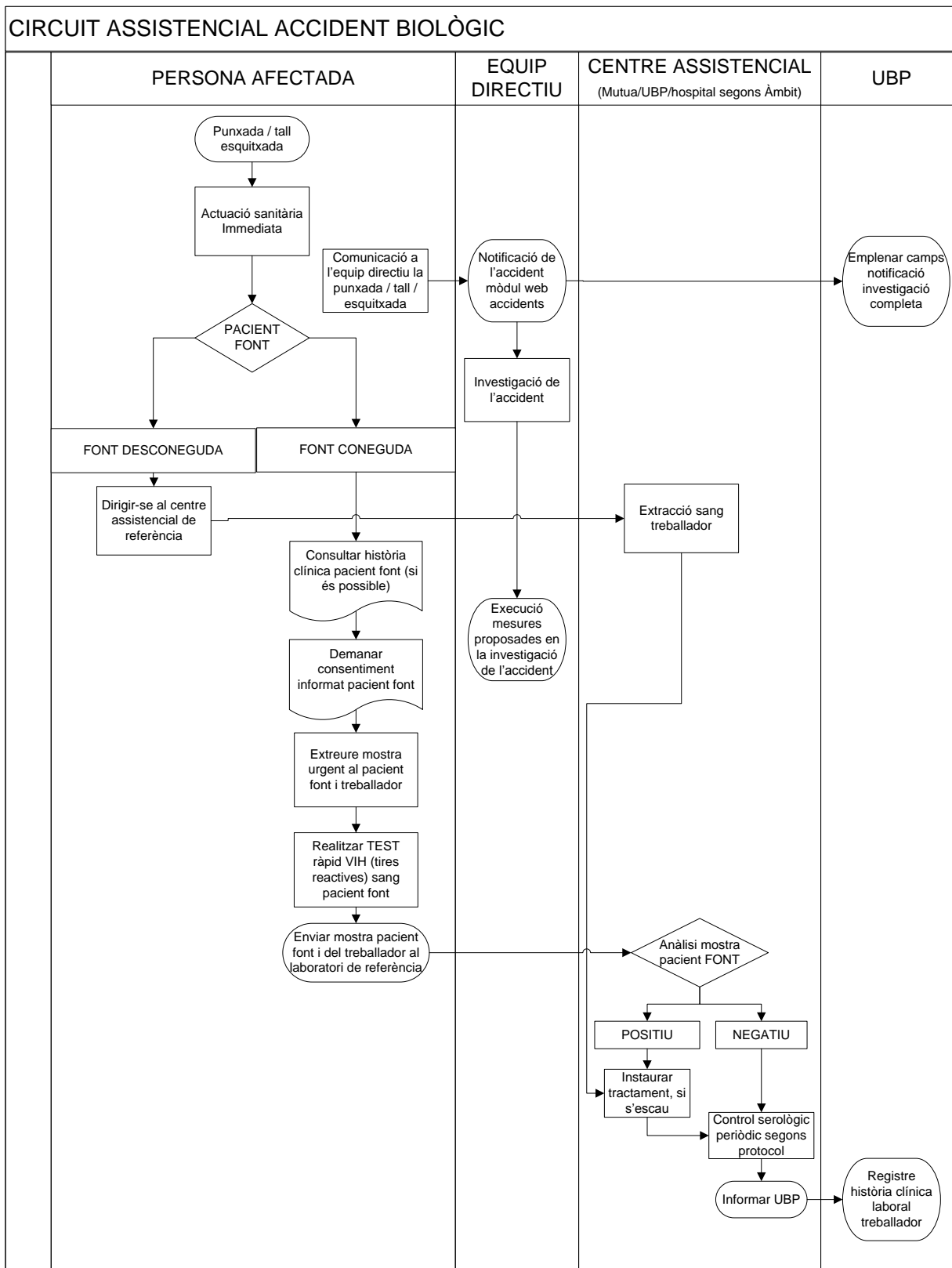
- Per a les mostres de sang es recomana en general un temps màxim de 2 hores a partir del moment d'extracció de la mostra fins a l'arribada de la mostra al laboratori d'anàlisi.
- Preguntar al laboratori d'anàlisi per saber si té algun procediment específic de transport i recollida de mostres.

[http://salutweb.gencat.cat/web/.content/home/serveis\\_i\\_tramits/autoritzacions/autoritzacions\\_administratives\\_de\\_centres\\_sanitaris/criteris\\_tecnicos\\_dautoritzacio/documentos/arxius/tramostres03.pdf](http://salutweb.gencat.cat/web/.content/home/serveis_i_tramits/autoritzacions/autoritzacions_administratives_de_centres_sanitaris/criteris_tecnicos_dautoritzacio/documentos/arxius/tramostres03.pdf)



<b>Procediment operatiu</b>	<b>Codi: PO/VS/02</b>
<b>Títol: Circuit d'accident biològic per exposició percutània i/o cutània i mucosa a l'atenció primària.</b>	
<b>Àrea / Servei / Unitat: Divisió d'atenció primària</b>	

**Annex VI. Diagrama circuit assistencial**



Procediment operatiu	Codi: PO/VS/02
Títol: Circuit d'acció biològic per exposició percutània i/o cutània i mucosa a l'atenció primària.	
Àrea / Servei / Unitat: Divisió d'atenció primària	

## Annex VII. Model de document de consentiment informat

### Consentiment informat per a la realització de la prova del VIH/VHC al pacient Font

El pacient \_\_\_\_\_ reconeix haver estat informat de manera clara i comprensible per part del metge sotasignat de la Unitat de \_\_\_\_\_, que per a una correcta valoració d'una exposició accidental ocorreguda en un treballador sanitari cal procedir extreure-li sang per determinar

- Serologies quant a VHB
- Serologies quant a VIH
- Serologies quant a VHC
- Altres: \_\_\_\_\_

Els resultats obtinguts estaran sotmesos a la màxima confidencialitat i només seran utilitzats per realitzar l'assistència necessària al treballador sanitari accidentat.

Amb la signatura del consentiment

- NO AUTORITZO                       AUTORITZO

la pràctica de l'extracció sanguínia i la determinació dels paràmetres anteriorment esmentats

\_\_\_\_\_, \_\_\_\_ de \_\_\_\_\_ de \_\_\_\_\_

Signatura pacient

Signatura metge

\_\_\_\_\_  
Nom i cognoms  
DNI

\_\_\_\_\_  
Nom i cognoms  
Col·legiat núm.